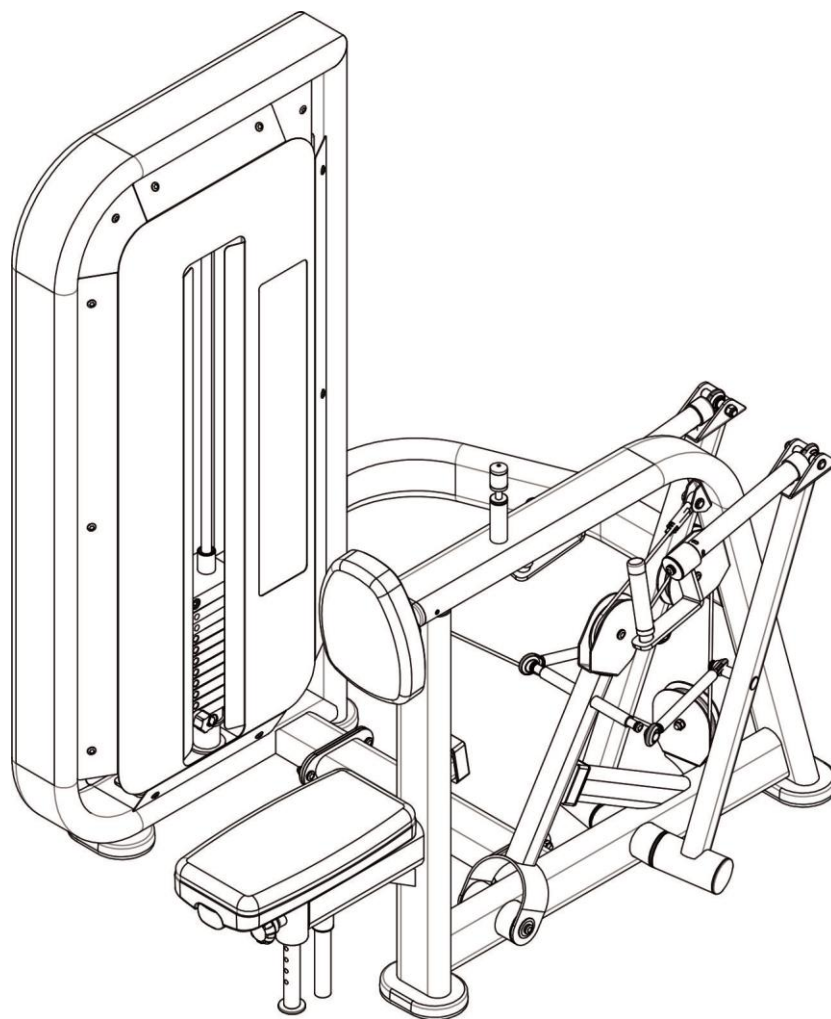


NEVEREST®

СИЛОВОЙ ТРЕНАЖЕР: ГРЕБНАЯ ТЯГА С УПОРОМ НА ГРУДЬ

NR-6803



Руководство пользователя

Меры предосторожности

Спасибо за покупку нашего тренажера. Для обеспечения удобства и безопасности тренировок, пожалуйста, перед началом тренировок ознакомьтесь с руководством.

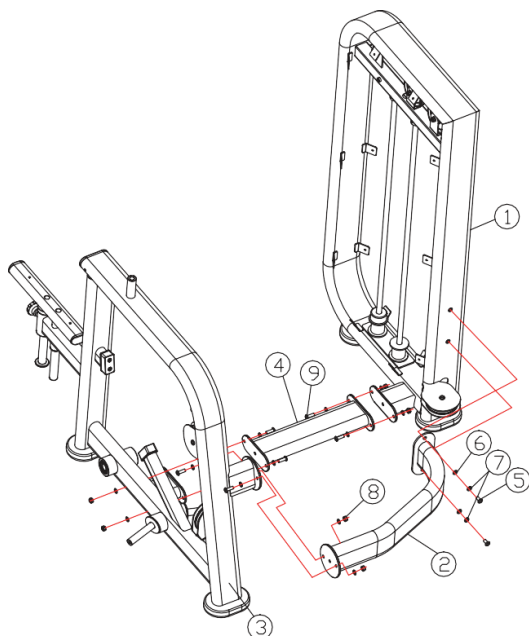
1. Пожалуйста, внимательно ознакомьтесь с руководством, прежде чем начать тренировку. Строго следуйте инструкциям, содержащимся в этом руководстве. Сохраните руководство на время владения тренажером.
2. Вы, как владелец оборудования, должны убедиться в том, что каждый, кто будет использовать тренажер, в полной мере ознакомлен с методикой тренировок и возможными рисками использования оборудования.
3. Убедитесь, что в зале достаточно места для безопасного использования тренажера, а также обеспечена хорошая проветриваемость помещения.
4. Устанавливайте тренажер на горизонтальной твердой и сухой поверхности.
5. Владелец несёт ответственность за правильное и своевременное техническое обслуживание тренажера. После сборки и каждый раз перед использованием, убедитесь в том, что все элементы крепежа хорошо затянуты. Регулярно проверяйте все движущиеся части тренажера на предмет износа, и своевременно заменяйте износившиеся детали.
6. Если тренажер сломан, или его детали изношены, пожалуйста, обратитесь к дилеру или изготовителю для незамедлительной замены износившихся или сломанных элементов. **УБЕДИТЕЛЬНАЯ ПРОСЬБА**, прекратите использование тренажера до завершения ремонта.
7. Пожалуйста, на время тренировок надевайте спортивную одежду и обувь. Не тренируйтесь в юбках и ювелирных украшениях. Длинные волосы должны быть собраны в пучок во избежание несчастных случаев.
8. Пожалуйста, не забудьте размяться перед началом тренировки.
9. Если во время тренировки вы почувствовали недомогание, слабость или боль, пожалуйста, немедленно прекратите выполнение упражнений и проконсультируйтесь с врачом.
10. Дети допускаются к выполнению упражнений только под пристальным присмотром квалифицированных тренеров.
11. Внимание! Не приближайтесь к движущимся частям тренажера.
12. Внимание! Во избежание несчастных случаев, не перегружайте тренажер.
13. Внимание! Не подпускайте детей и домашних животных к тренажеру во время выполнения упражнений.
14. Внимание! Перед началом выполнения упражнений убедитесь в том, что на тренажере установлена необходимая вам нагрузка. Попытка тренировки с нагрузкой, значительно превышающей необходимую, может привести к получению травм.
15. Внимание! Пожалуйста, строго следуйте требованиям, перечисленным в руководстве. Неправильная настройка или использование тренажера не по назначению может привести к несчастному случаю.
16. Пожалуйста, перед началом тренировок проконсультируйтесь со специалистом.

Инструкция по сборке

1. В таблице ниже указаны детали необходимые для сборки тренажера. Пожалуйста, убедитесь в том, что пространство для сборки горизонтально и очищено от посторонних предметов. Вскройте упаковку и разложите перечисленные детали в указанном порядке.
2. Список необходимых для сборки деталей.

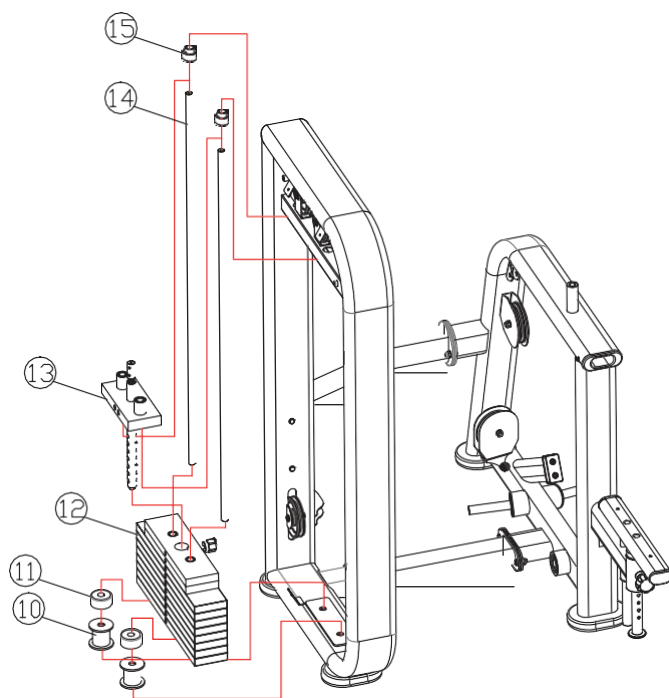
№	Наименование	Кол-во	№	Наименование	Кол-во
1	Основная рама	1	26	ϕ20*227	2
2	Соединительная труба	1	27	Задняя защитная пластина	1
3	Скоба	1	28	Отражательная пластина	2
4	Средняя рама	1	29	Винт М8*10	26
5	Винт М10*20	12	30	Передняя защитная пластина	1
6	Шайба ϕ10*ϕ20*t2.0	24	31	Винт М12*90	2
7	Шайба Гровера ϕ10.2*ϕ16.2*t2.0	14	32	Шайба ϕ13*ϕ24*T2.5	6
8	Гайка М10	6	33	Прокладка ϕ17*19	4
9	Винт М10*30	8	34	Прокладка ϕ16*24	2
10	Нижнее крепление направляющей штанги	2	35	Соединительная балка	2
11	Буфер ϕ25*ϕ60*30	2	36	Гайка М12	3
12	Грузы (97Кг)	1	37	Ручка	2
13	Блок грузов	1	38	Распорная трубка ϕ25*ϕ21*8	4
14	Фиксатор ползуна	2	39	Пластина поддержки груди	1
15	Направляющая штанга	2	40	Поворотная ось ϕ20*М10*145.5	1
16	Поворотная рама	1	41	Регулируемая рама	1
17	Поворотная ось ϕ25*М10*142	1	42	Регулировочный болт	1
18	Ограничитель ϕ40*ϕ32*ϕ32*t2.5	2	43	Подушка для груди	1
19	Шайба ϕ10.5*ϕ30*t2.5	2	44	Сиденье	1
20	Левый рычаг	1	45	Болт М8*65	2
21	Правый рычаг	1	46	Шайба гровера ϕ8.1*ϕ12.3*t2.1	4
22	Заглушка ϕ70*t12.0	2	47	Шайба ϕ8.4*ϕ16*t1.6	4
23	Прокладка Т4.0*ϕ10.5*ϕ50	4	48	Винты М8*25	2
24	Шайба Т4.0*ϕ25.5*ϕ32	2	49	Винты М12*40	1
25	Подшипник карданного шарнира	4	50	Трос	1

3. Инструменты: шестигранный ключ 6 мм.



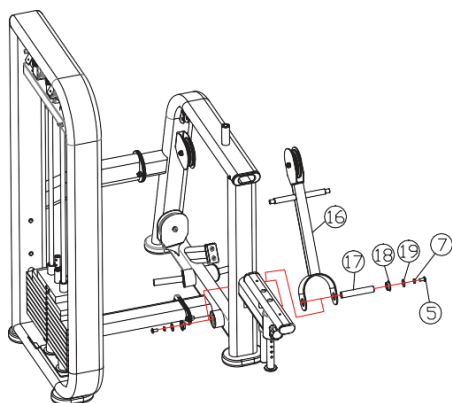
Шаг 1:

Вскройте упаковку и достаньте скобу (3), основную раму (1), соединительную трубу (2), среднюю раму (4) и соедините их при помощи винтов (9), шайб (6), шайб гровера (7) и гаек (8).



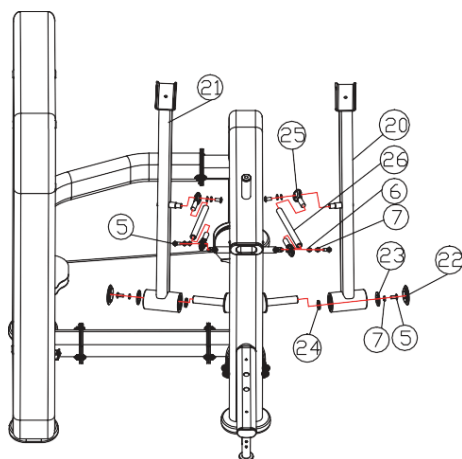
Шаг 2:

При помощи шестигранного ключа ослабьте фиксаторы (14) направляющих (15) и достаньте блок грузов (13), затем наденьте на него грузы (12) как показано на рисунке. Затем верните направляющие на места и закрепите фиксаторы.



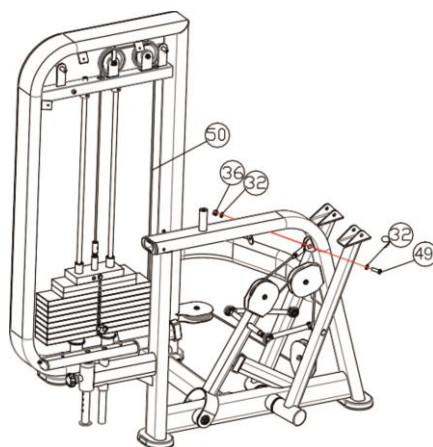
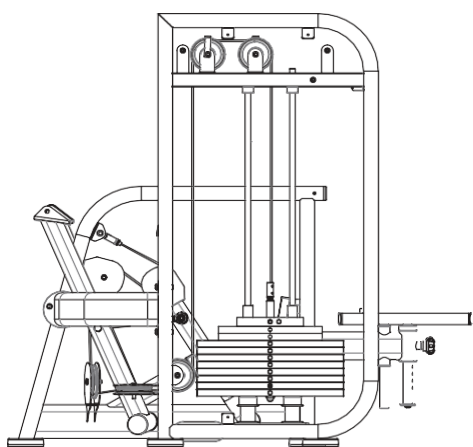
Шаг 3:

Приготовьте следующие детали в порядке, показанном на рисунке выше. Чтобы установить поворотную раму (16), необходимо продеть через нее поворотную ось (17), далее установить ограничитель (18) и закрепить все с помощью шайбы (19), шайба гровера (7) и винта (5).



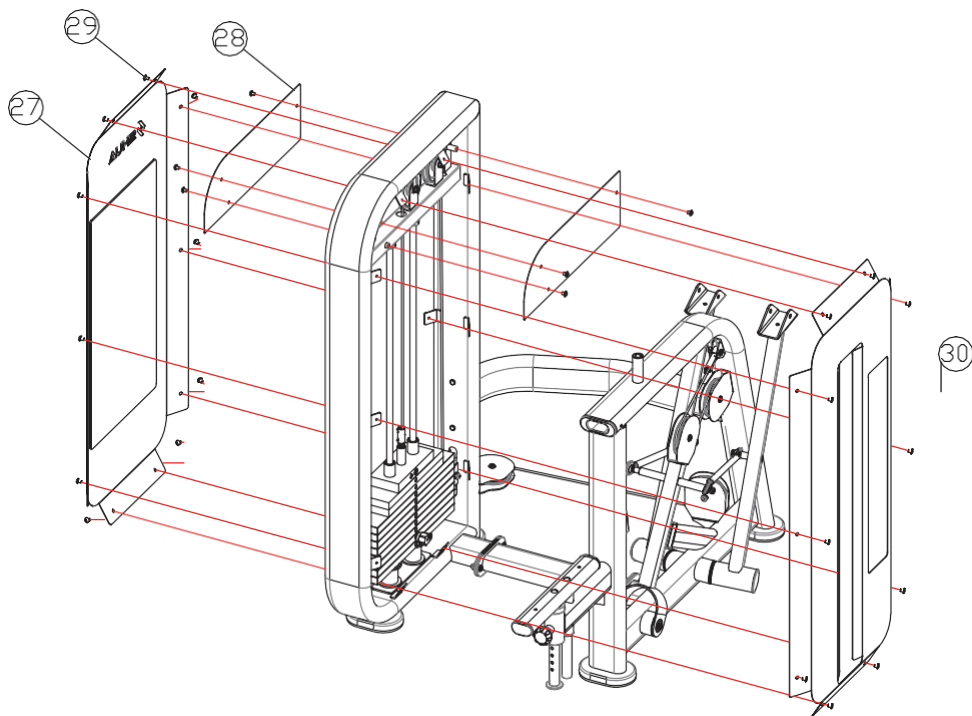
Шаг 4:

При помощи винтов (5), шайб гровера (7), прокладки (23) и шайбы (24) прикрепите левый и правый рычаги (20) и 21), заглушку (22) и подшипник карданного шарнира (25).



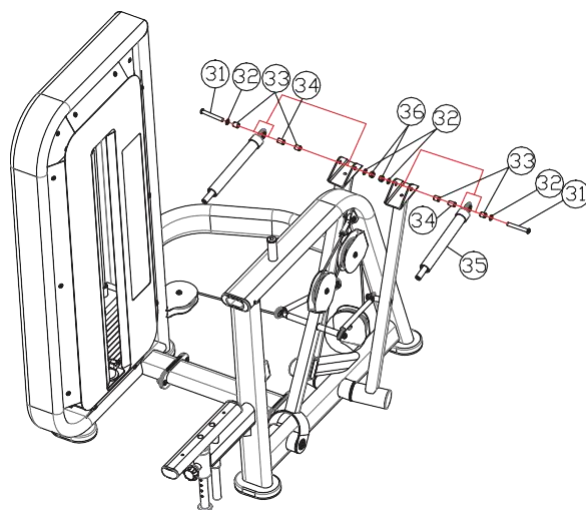
Шаг 5:

При помощи винтов (49), шайб (32) и гаек (36) установите на место трос (50), настройте натяжение троса при помощи шестигранного настроечного винта.



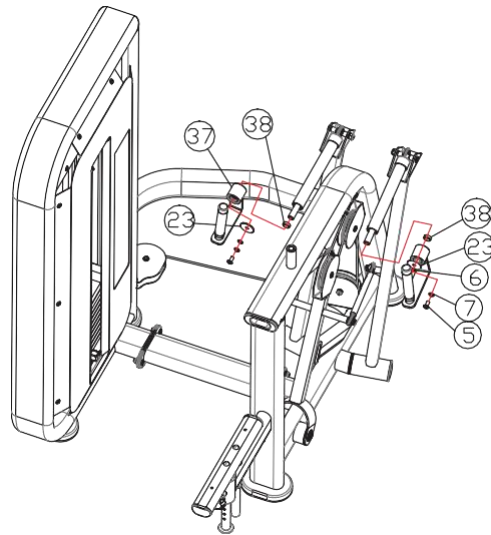
Шаг 6:

Установите и закрепите заднюю защитную крышку (27), отражающие пластины (28) и переднюю защитную крышку (30) при помощи винтов (29).



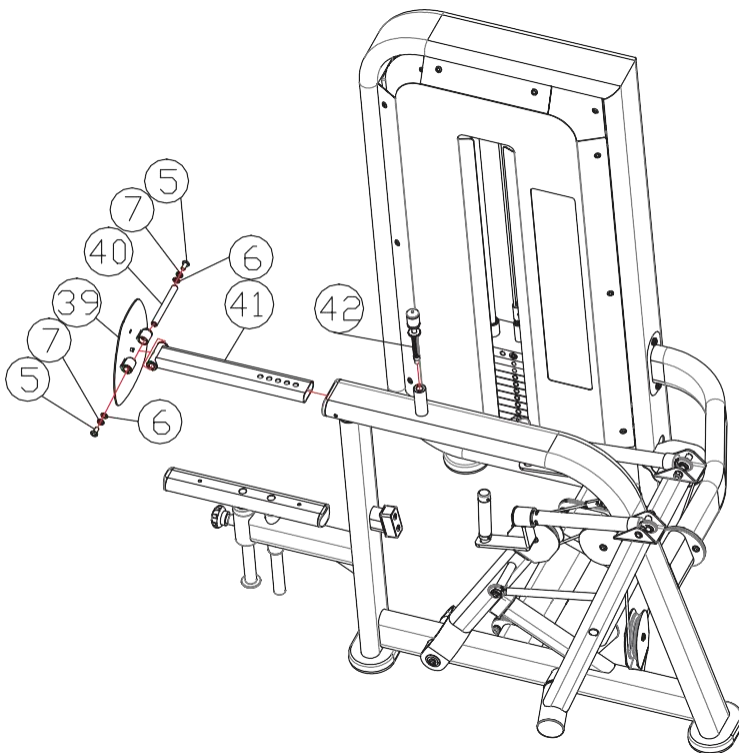
Шаг 7:

Установите соединительные балки (35) на рычаги (20 и 21), при помощи винтов (31), шайб (32), прокладок (33), прокладок (34) и гаек (36).



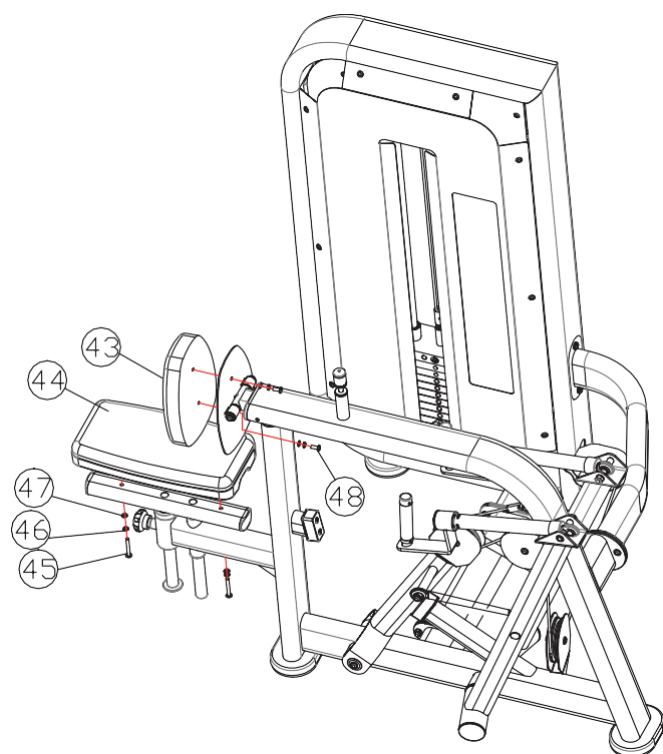
Шаг 8:

Установите ручки (37) при помощи прокладок (23), распорных трубок (38), винтов (5), шайб гровера (7) и шайб (6).



Шаг 9:

Установите пластину поддержки груди (39) на регулируемую раму (41) при помощи поворотной оси (40), винтов (5), шайб гровера (7) и шайб (6). Затем, следуя инструкции показанной на рисунке выше, установите регулируемую раму (41) на место и зафиксируйте ее при помощи регулировочного болта (42).

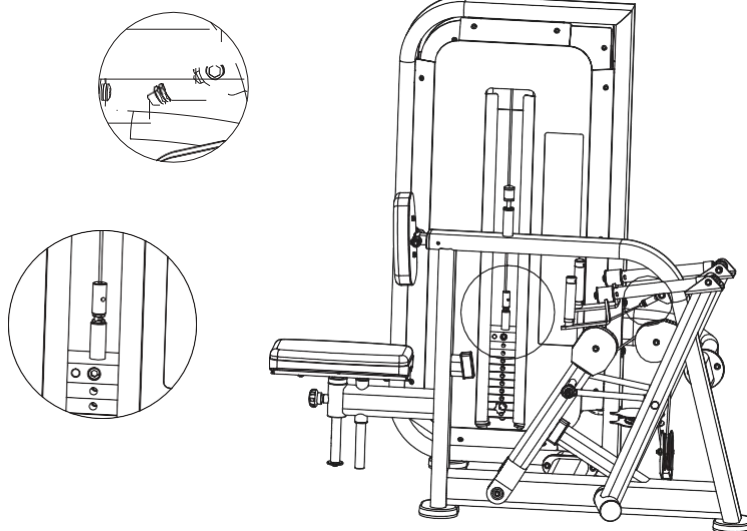


Шаг 10:

Установите на место подушку для груди (43) и сиденье (44), при помощи винтов (45), шайб гровера (46), шайб (47) и винтов (48), как показано на рисунке выше.

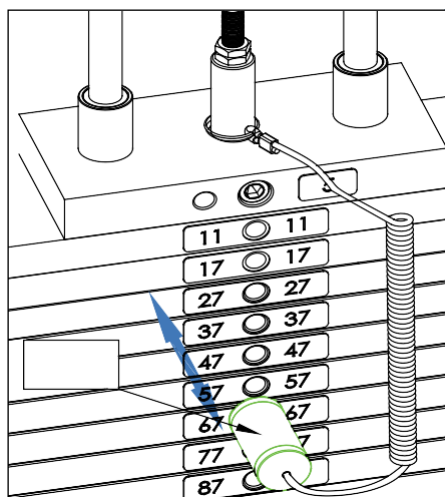
Инструкция по эксплуатации

1. Настройка натяжения троса.



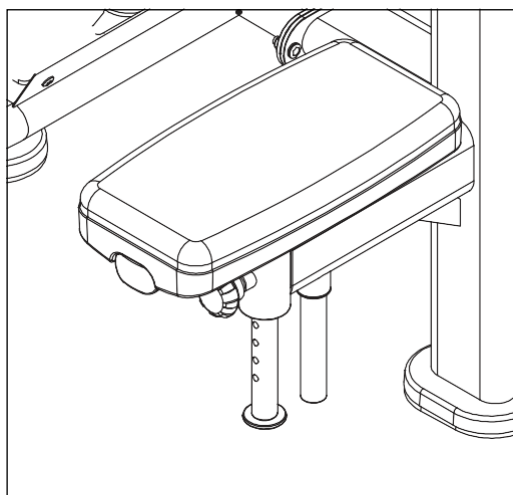
Настройте натяжение троса при помощи регулировочной гайки.

2. Выбор веса



Выберете необходимый вес и вставьте регулировочный штырь в соответствующее отверстие. Вес одного груза 5 кг, второго и третьего по 6 кг, последующих по 10 кг. Конец штыря намагничен, что предотвращает его выпадение.

3. Настройка сиденья



Потянув регулировочный штырь, вы сможете поднимать и опускать сиденье. После выбора необходимой высоты сиденья отпустите регулировочный штырь, чтобы зафиксировать положение сиденья.

Особенности тренажера

- Этот тренажер предназначен для кардио упражнений в помещении.
- Система выбора нагрузки позволяет без труда выбрать необходимый вес.
- Тренажер спроектирован для обеспечения удобства и безопасности пользователя.

Основная рама

Стальная труба (50*150 мм) с электростатическим покрытием - обеспечивает долговечность, безопасность и надежность тренажера.

Подушка для груди и сиденье

Комбинация из полиуретанового наполнителя и искусственной кожи - создает ощущение комфорта и обеспечивает износостойкость.

Регулировка

Намагнитенный регулировочный штырь обеспечивает удобство настройки и безопасность во время тренировки.

Защитные крышки

Грузы и шкивы отгорожены защитными крышками, что обеспечивает безопасность как самого пользователя, так и окружающих его людей.

Направляющий стержень

Точность производства и высокая прочность используемого материала обеспечивает плавность хода грузов.

Трос и шкивы

Высокопрочный стальной трос 7 * 19, обтянутый нейлоном способен выдержать нагрузку в 1000 кг,

а покрытие из нейлоновых волокон шкивов диаметром 117 мм (4.5 дюйма) обеспечивает износостойкость.

Рукоятки

Экструдированный термопластичный каучук обеспечивает износостойкость.

Грузы

Произведенные из чистой стали грузы общим весом 97 кг обеспечивают точность настройки.

Технические характеристики

Название	Силовой тренажер: гребная тяга с упором на грудь	Модель	NR-6803
Габаритные размеры	1586x1073x1544 мм	Общая масса грузов	97 кг
Масса нетто	232 кг	Максимально допустимый вес пользователя	≤150 кг
Температурный режим	0-40 °С	Класс	S
Одновременно пользователей	1		2200 x 2200 мм
Классы : S – профессиональное / коммерческое использование; H – Домашнее использование.			

Техническое обслуживание

- ✓ Регулярно проверяйте затяжку крепежных элементов. Проверяйте подвижные детали: уровень смазочного материала и отсутствие посторонних звуков.
- ✓ Содержите тренажер в чистоте. Не используйте для очистки сильнодействующие моющие средства.
- ✓ Если тренажер сломан, или его детали изношены, пожалуйста, прекратите использование тренажера, до завершения ремонтных работ.

Часто задаваемые вопросы и поиск неисправностей

Неполадка	Возможные причины	Решение
Тренажер раскачивается	а. Под тренажером лежат посторонние предметы. б. Элементы крепления плохо затянуты.	а. Извлеките из под тренажера посторонние предметы. б. Затяните элементы крепления.
Люфт	Ослаблено натяжение троса.	Подтяните трос.
Трос деформируется во время тренировок	Трос перетянут.	Ослабить натяжение троса.
Заедает шкив	Трос заедает между противовесов и шкивом.	Переустановите шкив.
Шумит блок	а) Шкив поврежден. б) Повреждена втулка шкива. в) Поврежден подшипник. г) Поврежден трос.	а) Заменить шкив. б) Заменить втулку шкива. в) Заменить подшипник. г) Заменить трос
Шумят вращающиеся элементы	а) Поврежден подшипник. б) Не затянуты болты. в) Селектор не закреплен	а) Заменить подшипник. б) Затянуть болт. в) Закрепить селектор.

Гарантия и срок службы

1. Условия гарантии

При условии правильной технической эксплуатации и корректного использования, по гарантии может обратиться только изначальный покупатель.

2. Срок распространения гарантии

Гарантия действует 1 год с момента покупки.

3. Не гарантийные случаи

- a) Повреждения, вызванные перегрузкой, использованием не по назначению, внесением изменений в конструкцию или вследствие несчастных случаев.
- b) Повреждения, вызванные неправильной установкой селектора веса.
- c) Повреждения, вызванные неправильным техническим обслуживанием.
- d) Повреждения, вызванные использованием тренажера не по назначению, или в результате игнорирования требований безопасности.

4. Срок службы

Срок службы составляет 5 лет со дня передачи изделия потребителю. Изготовитель обращает внимание, что при соблюдении условий использования, указанных в данном руководстве по эксплуатации, срок службы изделия может значительно превысить указанный изготовителем срок.

Изготовитель:

«Хоум Электроникс Лимитед», 801 Лук Ю Билдинг, 24-26 Стэнли Стрит, Централ, Китай. Произведено в Китае. («Home Electronics Limited», 801 Luk Yu Building, 24-26 Stanley Street, Central, China. Made in China).

Импортер / Уполномоченная организация:

ООО «Рекорд Фитнес», Россия, 105066, г. Москва, ул. Нижняя Красносельская, д. 35, стр. 52, эт. 2, пом. IV, ком. 18.

Дата производства / Manufacturing Date: 08.2019

NEVEREST®