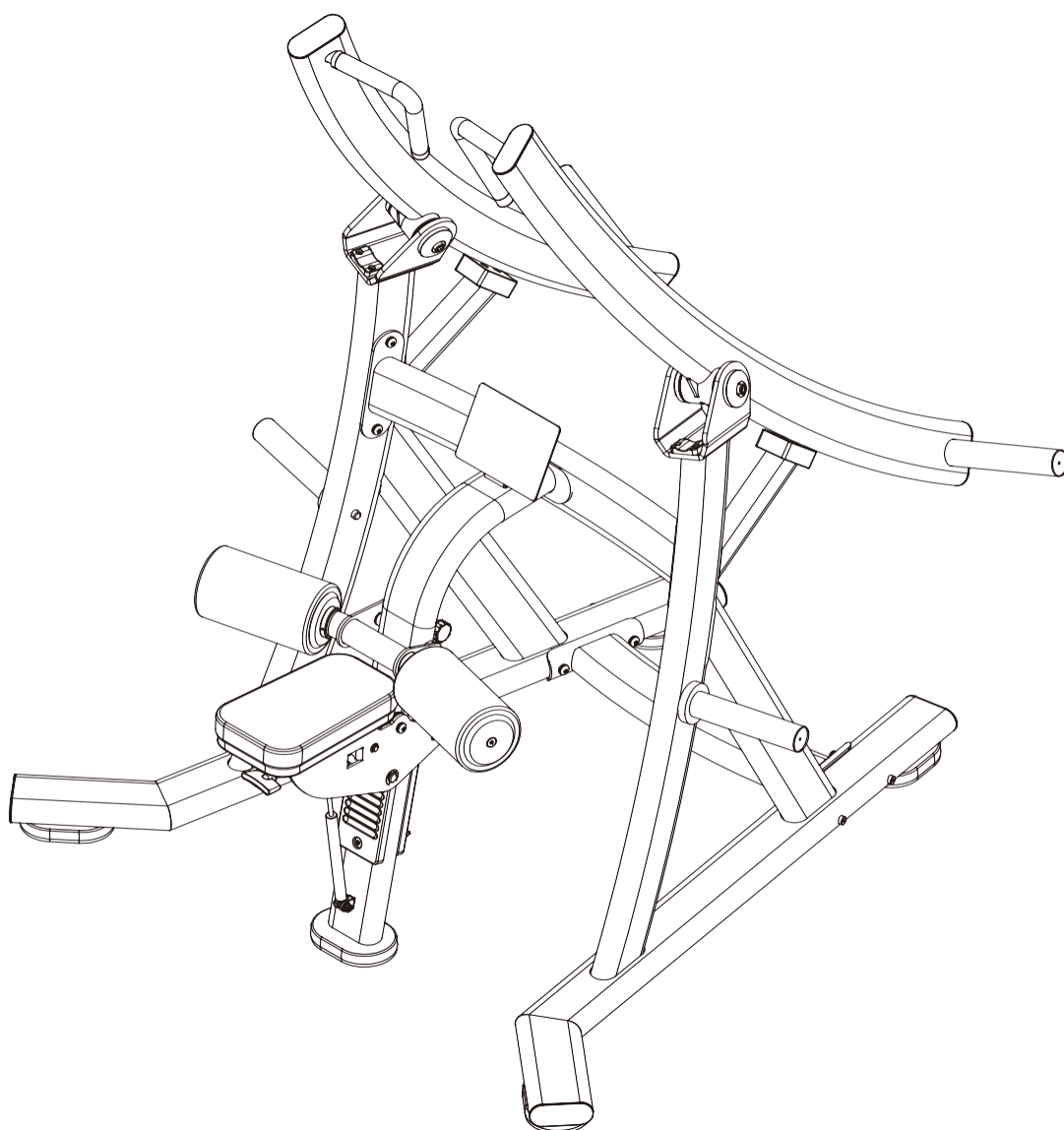


NEVEREST®

СИЛОВОЙ ТРЕНАЖЕР: ТЯГА ВЕРХНЕГО БЛОКА NR-6903



Руководство пользователя

Меры предосторожности

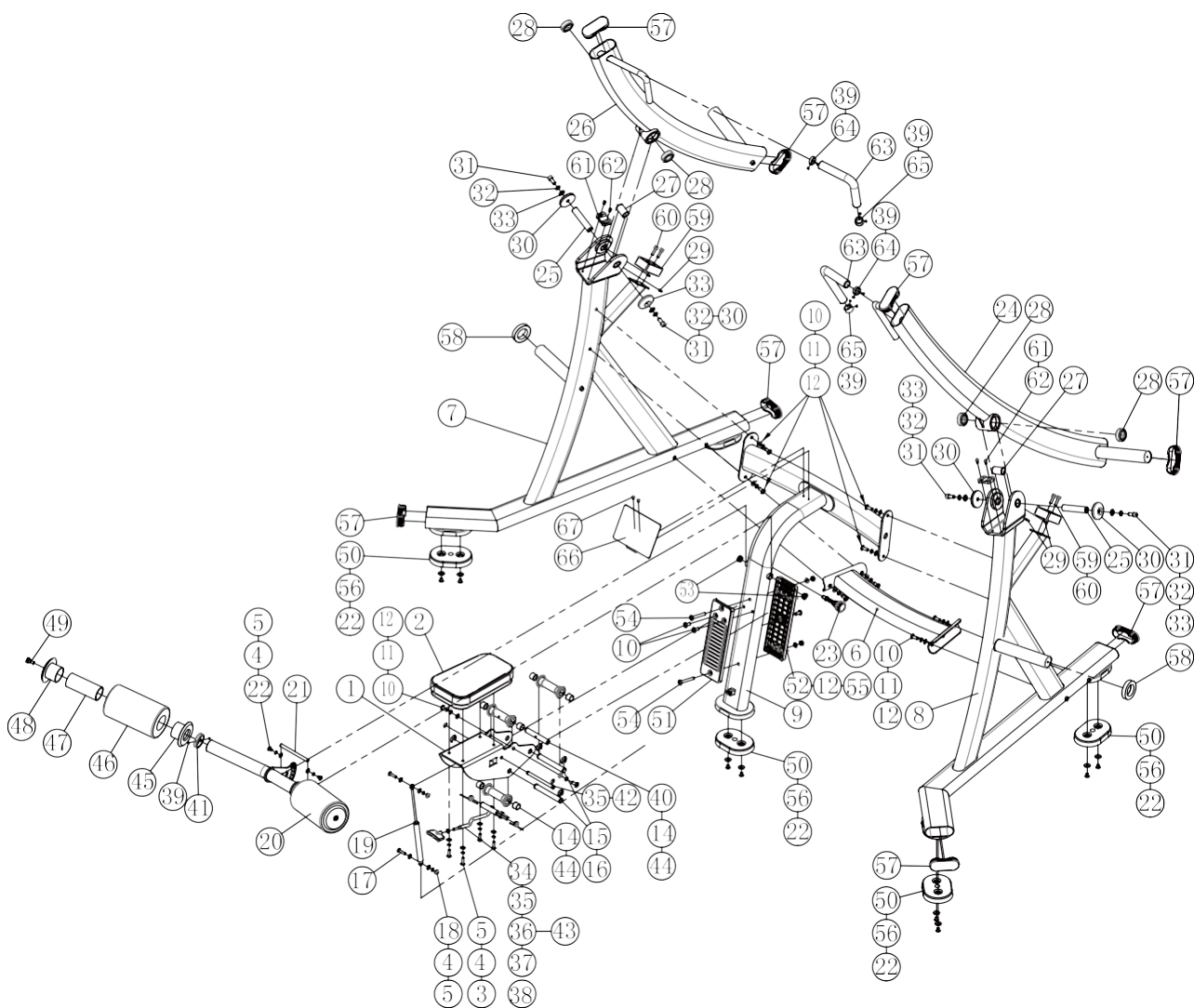
Спасибо за покупку нашего тренажера. Для обеспечения удобства и безопасности тренировок, пожалуйста, перед началом тренировок ознакомьтесь с руководством.

1. Пожалуйста, внимательно ознакомьтесь с руководством, прежде чем начать тренировку. Строго следуйте инструкциям, содержащимся в этом руководстве. Сохраните руководство на время владения тренажером.
2. Вы, как владелец оборудования, должны убедиться в том, что каждый, кто будет использовать тренажер, в полной мере ознакомлен с методикой тренировок и возможными рисками использования оборудования.
3. Убедитесь, что в зале достаточно места для безопасного использования тренажера, а также обеспечена хорошая проветриваемость помещения.
4. Устанавливайте тренажер на горизонтальной твердой и сухой поверхности.
5. Владелец несет ответственность за правильное и своевременное техническое обслуживание тренажера. После сборки и каждый раз перед использованием, убедитесь в том, что все элементы крепежа хорошо затянуты. Регулярно проверяйте все движущиеся части тренажера на предмет износа, и своевременно заменяйте износившиеся детали.
6. Если тренажер сломан, или его детали изношены, пожалуйста, обратитесь к дилеру или изготовителю для незамедлительной замены износившихся или сломанных элементов. **УБЕДИТЕЛЬНАЯ ПРОСЬБА**, прекратите использование тренажера до завершения ремонта.
7. Пожалуйста, на время тренировок надевайте спортивную одежду и обувь. Не тренируйтесь в юбках и ювелирных украшениях. Длинные волосы должны быть собраны в пучок во избежание несчастных случаев.
8. Пожалуйста, не забудьте размяться перед началом тренировки.
9. Если во время тренировки вы почувствовали недомогание, слабость или боль, пожалуйста, немедленно прекратите выполнение упражнений и проконсультируйтесь с врачом.
10. Дети допускаются к выполнению упражнений только под пристальным присмотром квалифицированных тренеров.
11. Внимание! Не приближайтесь к движущимся частям тренажера.
12. Внимание! Во избежание несчастных случаев, не перегружайте тренажер.
13. Внимание! Не подпускайте детей и домашних животных к тренажеру во время выполнения упражнений.
14. Внимание! Перед началом выполнения упражнений убедитесь в том, что на тренажере установлена необходимая вам нагрузка. Попытка тренировки с нагрузкой, значительно превышающей необходимую, может привести к получению травм.
15. Внимание! Пожалуйста, строго следуйте требованиям, перечисленным в руководстве. Неправильная настройка или использование тренажера не по назначению может привести к несчастному случаю.
16. Пожалуйста, перед началом тренировок проконсультируйтесь со специалистом.

Инструкция по сборке

Ниже перечислен порядок сборки тренажера. Перед началом сборки убедитесь в том, что предназначенная для сборки освобождена от лишних предметов. Распакуйте тренажер и разложите детали в нужном порядке.

СПИСОК ДЕТАЛЕЙ



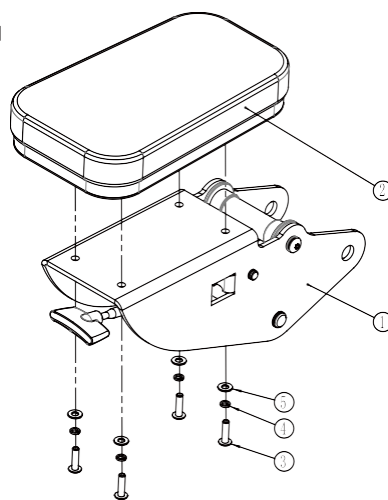
№	Наименование	Описание	Кол-во
1	Рама сиденья	Сборочная единица	1
2	Сиденье	Сборочная единица	1
3	Болт	M8*30	4
4	Шайба гровера	φ 8.1* φ 12.3*t2.1	8
5	Шайба	φ 8.4* φ 16*t1.6	10
6	Соединительная балка	Балка	1
7	Правая рама	Сборочная единица	1
8	Левая рама	Сборочная единица	1
9	Поддерживающая рама сиденья	Сборочная единица	1
10	Болт	M10*25	13
11	Шайба гровера	φ 10	10
12	Шайба	φ 10* φ 20*t2.0	12
13	Сборка сиденья	Сборочная единица	1
14	Втулка	Сборочная единица	1
15	Поворотный вал	φ 20*151	1
16	Кольцо	φ 16	2
17	Болт	M8*35	2
18	Гайка	M8	2
19	Пружинный стержень	Сборочная единица	1
20	Сборка подушки	Сборочная единица	1
21	Пружинный стержень	φ 12*156	1
22	Болт	M8*12	14
23	Регулировочная рукоятка	Сборочная единица	1
24	Левый рычаг	Сборочная единица	1
25	Поворотный вал	φ 25*121	2
26	Правый рычаг	Сборочная единица	1
27	Распорная втулка	φ 30* φ 25.2*69	2
28	Шарикоподшипник	6205-2RS	4
29	Фиксатор	M6*20	4
30	Алюминиевая заглушка	Aluminum	4
31	Болт	M12*25	4
32	Пружинная прокладка	φ 18.7* φ 12.8*t3.1	4
33	Плоская прокладка	φ 24* φ 13*t2.0	4
34	Регулировочный рычаг сиденья	Рычаг	1
35	Вал регулировки сиденья	φ 12*151	1
36	Сборка рукоятки	74.4*46.3*20.5	1
37	Левый торсион	φ 16* φ 3*4 laps	1
38	Правая поворотная пружина	φ 16* φ 3*4laps	1
39	Винт	M5*3	12
40	Поворотный вал 2	φ 20*126	1
41	Ограничитель	φ 60* φ 51*12	2
42	Шайба гровера	φ 10	2
43	Гайка	M8	1

44	Игольчатый подшипник	HK202620 IKO	6
45	Пластиковое стопорное кольцо (большое отверстие)	Φ 60*25*90	2
46	Губчатый рукав	Φ 140* Φ 66.5*240	2
47	Нейлоновая труба	Φ 60.5* Φ 51*230 nylon	2
48	Пластиковое стопорное кольцо (малое отверстие)	Φ 60*25*90	2
49	Болт	Φ 19.5* Φ 12.5*M10*31	2
50	Плоский эллипсоид	176.4*121.4*25	5
51	Пластина регулировки сиденья	344.9*110*17.5	1
52	Пластина настройки спинки	344.9*110*35	1
53	Металлургический рукав	Φ 25* Φ 20.8* Φ 12.5*10*3	2
54	Болт	M10*80	2
55	Гайка	M10	2
56	Прокладка	Φ 8.4* Φ 24*t2.0	12
57	Заглушка	120*50*t3.0	8
58	Заглушка	Φ 80* Φ 49.9*26	4
59	Амортизирующая прокладка	100*70*t30	2
60	Болт	M8*30	4
61	Резиновая подушка	60*40*12	2
62	Болт	M6*10	4
63	Рукоятка	Φ 22.3 t4.0*380	2
64	Внутреннее кольцо	Φ 33* Φ 25.6*10	2
65	Заглушка рукоятки	Φ 33* Φ 25.6*20	2
66	Пластина	Табличка	1
67	Винт	M5*10	2

ШАГ 1

Установите сиденье (2) на раму сиденья (1) при помощи четырех болтов (3) шайб гровера (4) и шайб (5)

Примечание: ШАГ 1 нужно завершить прежде, чем продолжить сборку тренажера.

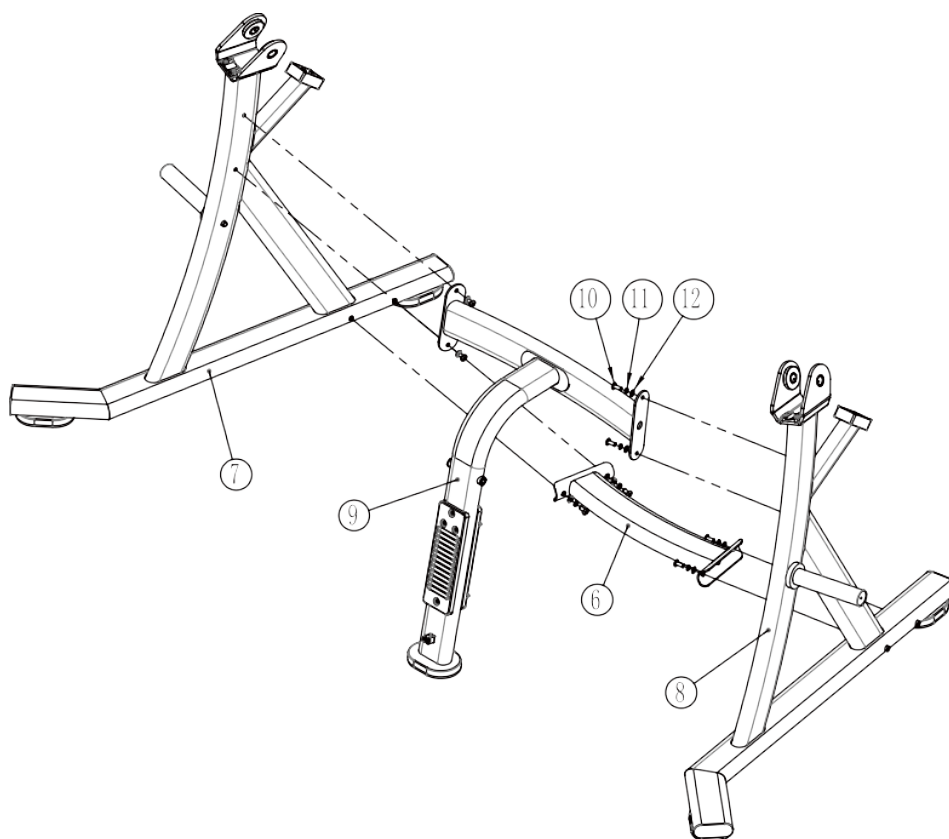


№	Наименование	Описание	Кол-во
1	Рама сиденья	Сборочная единица	1
2	Сиденье	Сборочная единица	1
3	Болт	M8*30	4
4	Шайба гровера	Φ 8.1 Φ 12.3*t 2.1	4
5	Шайба	Φ 8.4 Φ 16*t1.6	4

ШАГ 2

1. Прикрепите соединительную балку (6) к правой раме (7) при помощи болтов (10), шайб гровера (11) и шайб (12).
2. Затем прикрепите соединительную балку (6) к левой раме (8) при помощи болтов (10), шайб гровера (11) и шайб (12).
3. Соедините поддерживающую раму сиденья (9), правую раму (7) и левую раму (8) при помощи болтов (10), шайб гровера (11) и шайб (12).

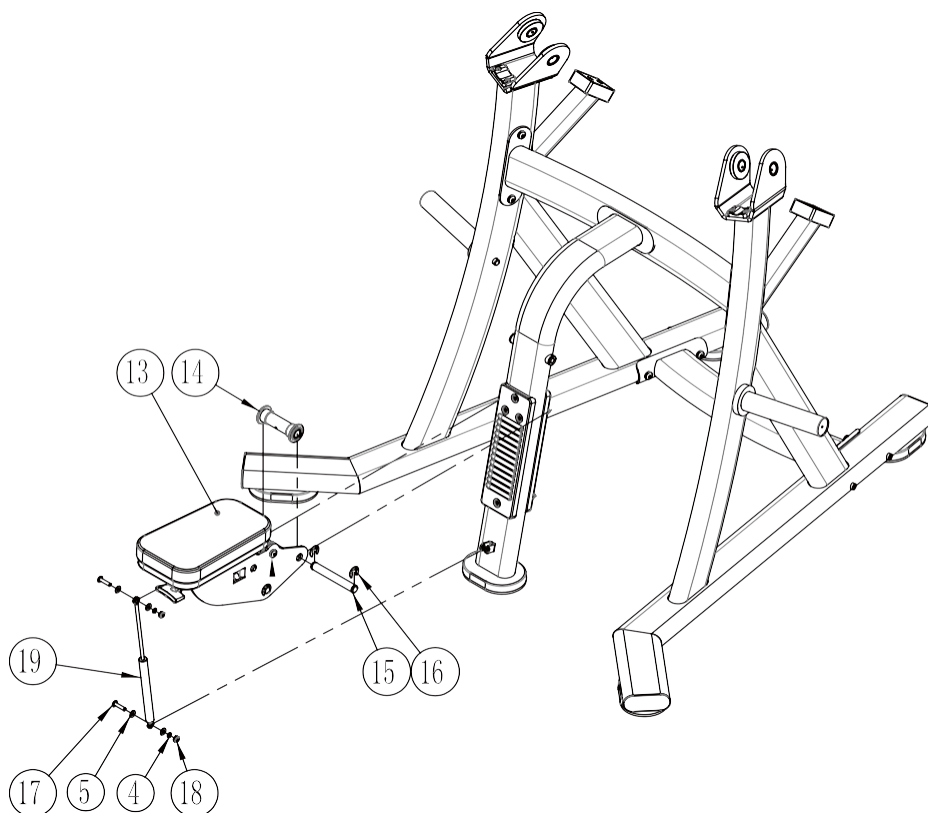
№	Наименование	Описание	Кол-во
6	Соединительная балка	Балка	1
7	Правая рама	Сборочная единица	1
8	Левая рама	Сборочная единица	1
9	Поддерживающая рама сиденья	Сборочная единица	1
10	Болт	M10*25	8
11	Шайба гровера	Φ 10	8
12	Шайба	Φ 10* Φ 20*t2.0	8



ШАГ 3

1. Установите сборку сиденья (13) на поддерживающую раму сиденья (9). Затем установите на поворотный рычаг (15) втулки (14) и закрепите их с обеих сторон кольцами (16).
2. Установите пружинный стержень (19) на поддерживающую раму (9) и закрепите его при помощи болта (17), шайбы гровера (4), шайбы (5) и гайки (18).
3. Прикрепите пружинный стержень (19) к сборке сиденья (13) при помощи болта (17) и шайбы (5).

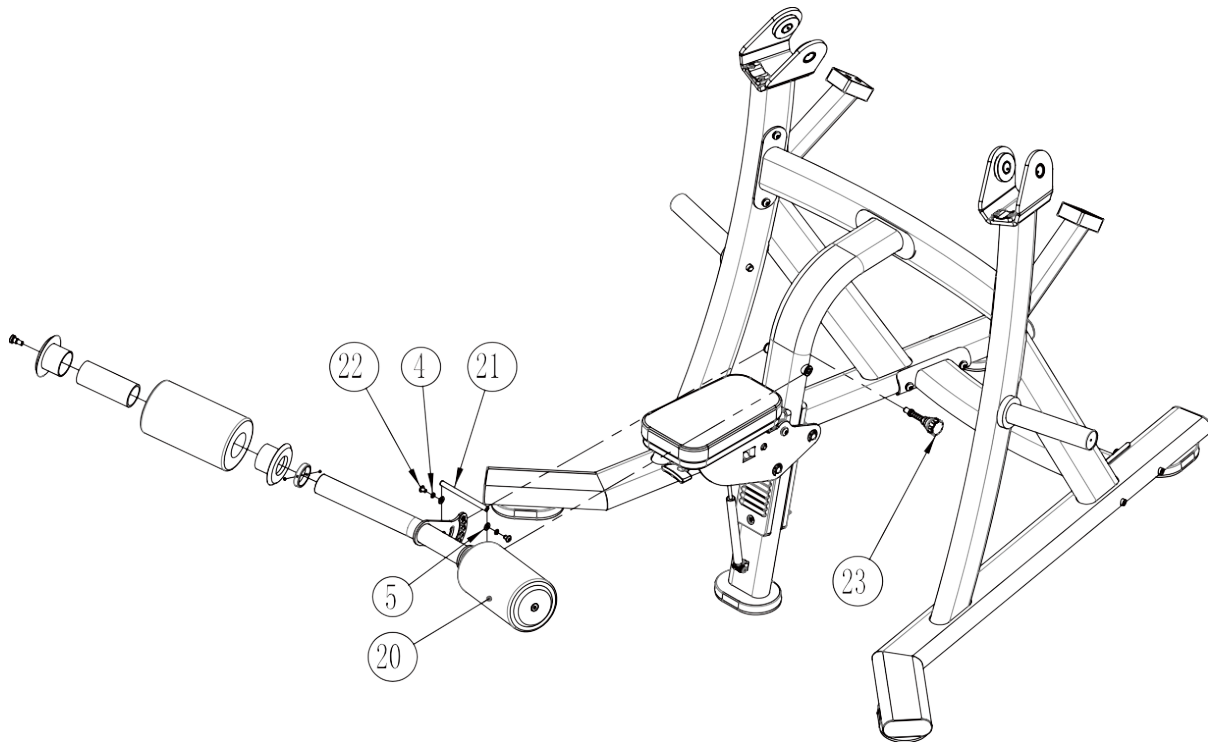
№	Наименование	Описание	Кол-во
13	Сборка сиденья (ШАГ1)	Сборочная единица	1
14	Втулка	Сборочная единица	1
15	Поворотный вал	Φ 20*151	1
16	Кольцо	Φ 16	2
17	Болт	M8*35	2
5	Шайба	Φ 8.4* Φ 16*t1.6	4
4	Шайба гровера	Φ 8.1* Φ 12.3*t2.1	2
18	Гайка	M8	2
19	Пружинный стержень	Сборочная единица	1



ШАГ 4

1. Установите вал (21) на сборку подушки (20) и закрепите его при помощи болтов (22) и шайб (5).
2. Установите сборку подушки (20) на поддерживающую раму сиденья (9) и закрепите ее.

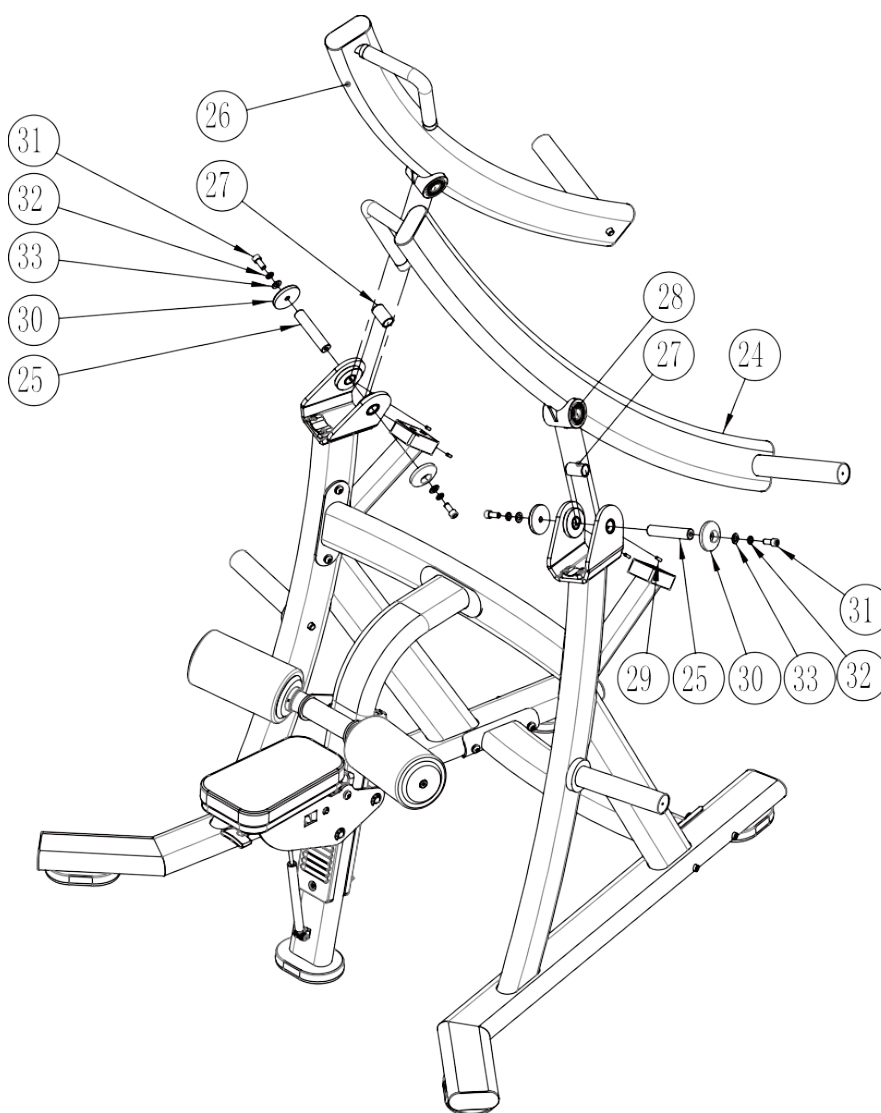
№	Наименование	Описание	Кол-во
20	Сборка подушки	Сборочная единица	1
21	Вал	∅ 12*156	1
22	Болт	M8*12	2
4	Шайба гровера	∅ 8.1* ∅ 12.3*t2.1	2
5	Шайба	∅ 8.4* ∅ 16*t1.6	2
23	Регулировочная рукоятка	Сборочная единица	1



ШАГ 5

1. Установите левый рычаг (24) в соответствующий U-образный кронштейн в левой раме (8), затем проденьте через них поворотный рычаг (25) и закрепите его с двух сторон при помощи заглушек (30), болтов (31), шайб гровера (32) и шайб (33).
2. Затем повторно закрепите рычаг (25) при помощи фиксирующего болта (29).
3. Установите правый рычаг (26) тем же способом, что и левый рычаг (24).

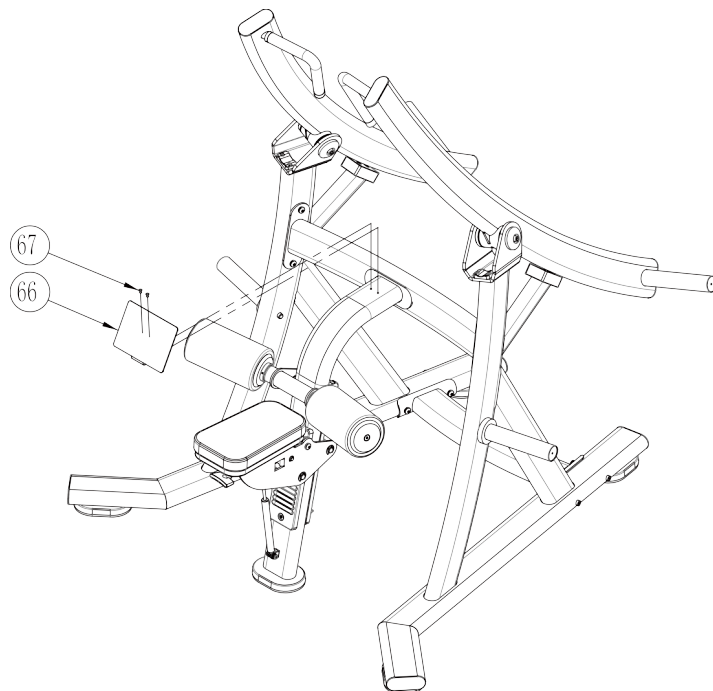
№	Наименование	Описание	Кол-во	№	Наименование	Описание	Кол-во
24	Левый рычаг	Сборочная единица	1	29	Фиксирующий болт	M6*20	4
25	Поворотный рычаг	∅ 25*121	2	30	Алюминиевая заглушка	Alloy	4
26	Правый рычаг	Сборочная единица	1	31	Болт	M12*25	4
27	Распорная втулка	∅ 30* ∅ 25.2*6 9	2	32	Шайба гровера	∅ 18.7* ∅ 12.8*3.14	4
28	Шарикоподшипник	6205-2RS	4	33	Шайба	∅ 24* ∅ 13*t2.0	4



ШАГ 6

Установите пластину (66) при помощи двух болтов (67), как показано на рисунке ниже.

№	Наименование	Описание	Кол-во
66	Пластина	Пластина	1
67	Болт	M5*120	2



Особенности тренажера

- Этот тренажер предназначен для силовых упражнений в помещении.
- Система выбора нагрузки позволяет без труда выбрать необходимый вес.
- Тренажер спроектирован для обеспечения удобства и безопасности пользователя.
- ОСНОВНАЯ РАМА: Стальная труба (120*50 мм) с электростатическим покрытием - обеспечивает долговечность, безопасность и надежность тренажера.

Технические характеристики

Название	Тяга верхнего блока	Модель	NR-6903
Габаритные размеры	1560×1530×1880 мм	Максимально допустимый вес пользователя	≤150 кг
Масса нетто	145 кг	Класс	S
Температурный режим	0-40°C	Рабочее пространство	2500*2500 мм
Одновременно пользователей	1		
Классы	S – коммерческое или профессиональное использование H – Домашнее использование.		

Инструкция по эксплуатации

- Высота сиденья может быть настроены в зависимости от желания пользователя.
- Грузы устанавливаются вручную пользователем в зависимости от его физических возможностей и программы тренировок

Техническое обслуживание

- ✓ Регулярно проверяйте затяжку крепежных элементов. Проверяйте подвижные детали: уровень смазочного материала и отсутствие посторонних звуков.
- ✓ Содержите тренажер в чистоте. Не используйте для очистки сильнодействующие моющие средства.
- ✓ Если тренажер сломан, или его детали изношены, пожалуйста, прекратите использование тренажера, до завершения ремонтных работ.

Часто задаваемые вопросы и поиск неисправностей

Неполадка	Возможные причины	Решение
Тренажер раскачивается	Под тренажером лежат посторонние предметы. Элементы крепления плохо затянуты.	Извлеките из-под тренажера посторонние предметы. Затяните элементы крепления.
Шумят вращающиеся элементы	Поврежден подшипник. Не затянуты болты. Селектор не закреплен	Заменить подшипник. Затянуть болт. Закрепить селектор.

Гарантия и срок службы

1. Условия гарантии

При условии правильной технической эксплуатации и корректного использования, по гарантии может обратиться только изначальный покупатель.

2. Срок распространения гарантии

Гарантия действует 1 год с момента покупки.

3. Не гарантийные случаи

- a) Повреждения, вызванные перегрузкой, использованием не по назначению, внесением изменений в конструкцию или вследствие несчастных случаев.
- b) Повреждения, вызванные неправильной установкой селектора веса
- c) Повреждения, вызванные неправильным техническим обслуживанием.
- d) Повреждения, вызванные использованием тренажера не по назначению, или в результате игнорирования требований безопасности.

4. Срок службы

Срок службы составляет 5 лет со дня передачи изделия потребителю. Изготовитель обращает внимание, что при соблюдении условий использования, указанных в данном руководстве по эксплуатации, срок службы изделия может значительно превысить указанный изготовителем срок.

Изготовитель:

«Хоум Электроникс Лимитед», 801 Лук Ю Билдинг, 24-26 Стэнли Стрит, Централ, Китай. Произведено в Китае («Home Electronics Limited», 801 Luk Yu Building, 24-26 Stanley Street, Central, China. Made in China)

Импортер / Уполномоченная организация:

ООО «Рекорд Фитнес», Россия, 105066, г. Москва, ул. Нижняя Красносельская, д. 35, стр. 52, эт. 2, пом. IV, ком. 18

Дата производства / Manufacturing Date: 08.2019

NEVEREST®