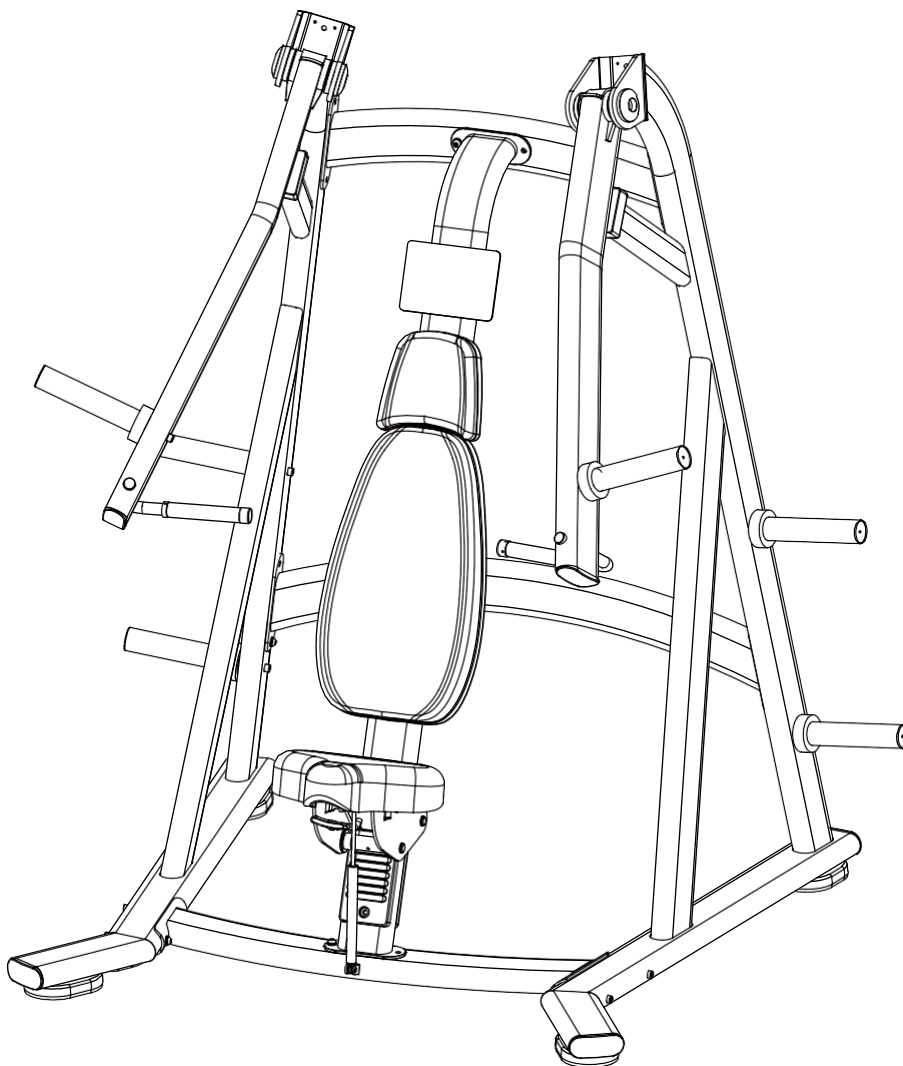


NEVEREST®

СИЛОВОЙ ТРЕНАЖЕР: ЖИМ ОТ ГРУДИ

NR-6901



Руководство пользователя

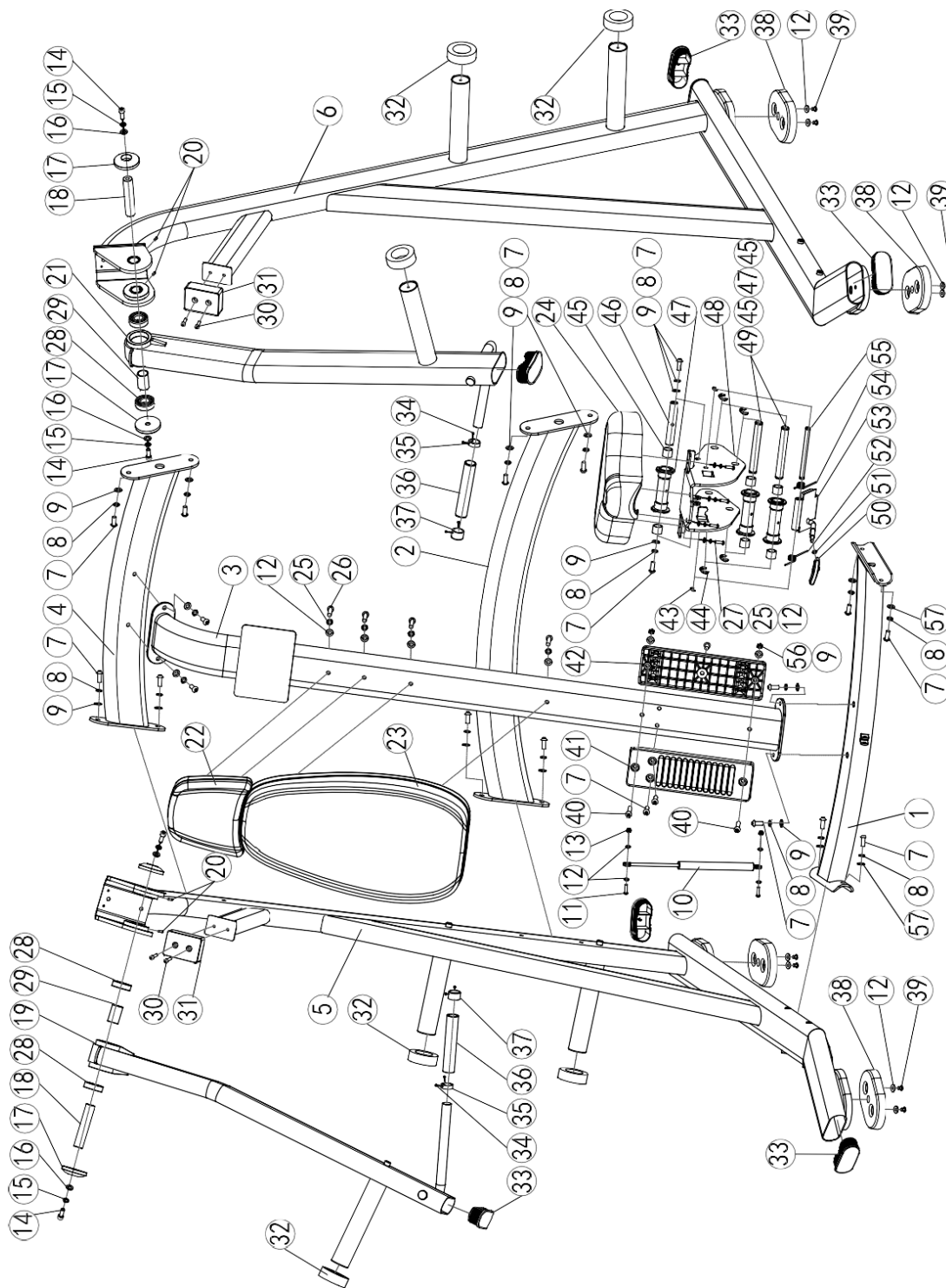
Меры предосторожности

Спасибо за покупку нашего тренажера. Для обеспечения удобства и безопасности тренировок, пожалуйста, перед началом тренировок ознакомьтесь с руководством.

1. Пожалуйста, внимательно ознакомьтесь с руководством, прежде, чем начать тренировку. Строго следуйте инструкциям, содержащимся в этом руководстве. Сохраните руководство на время владения тренажером.
2. Вы, как владелец оборудования, должны убедиться в том, что каждый, кто будет использовать тренажер, в полной мере ознакомлен с методикой тренировок и возможными рисками использования оборудования.
3. Убедитесь, что в зале достаточно места для безопасного использования тренажера, а также обеспечена хорошая проветриваемость помещения.
4. Устанавливайте тренажер на горизонтальной твердой и сухой поверхности.
5. Владелец несёт ответственность за правильное и своевременное техническое обслуживание тренажера. После сборки и каждый раз перед использованием, убедитесь в том, что все элементы крепежа хорошо затянуты. Регулярно проверяйте все движущиеся части тренажера на предмет износа, и своевременно заменяйте износившиеся детали.
6. Если тренажер сломан, или его детали изношены, пожалуйста, обратитесь к дилеру или изготовителю для незамедлительной замены износившихся или сломанных элементов. **УБЕДИТЕЛЬНАЯ ПРОСЬБА**, прекратите использование тренажера до завершения ремонта.
7. Пожалуйста, на время тренировок надевайте спортивную одежду и обувь. Не тренируйтесь в юбках и ювелирных украшениях. Длинные волосы должны быть собраны в пучок во избежание несчастных случаев.
8. Пожалуйста, не забудьте размяться перед началом тренировки.
9. Если во время тренировки вы почувствовали недомогание, слабость или боль, пожалуйста, немедленно прекратите выполнение упражнений и проконсультируйтесь с врачом.
10. Дети допускаются к выполнению упражнений только под пристальным присмотром квалифицированных тренеров.
11. Внимание! Не приближайтесь к движущимся частям тренажера.
12. Внимание! Во избежание несчастных случаев, не перегружайте тренажер.
13. Внимание! Не подпускайте детей и домашних животных к тренажеру во время выполнения упражнений.
14. Внимание! Перед началом выполнения упражнений убедитесь в том, что на тренажере установлена необходимая вам нагрузка. Попытка тренировки с нагрузкой, значительно превышающей необходимую, может привести к получению травм.
15. Внимание! Пожалуйста, строго следуйте требованиям, перечисленным в руководстве. Неправильная настройка или использование тренажера не по назначению может привести к несчастному случаю.
16. Пожалуйста, перед началом тренировок проконсультируйтесь со специалистом.

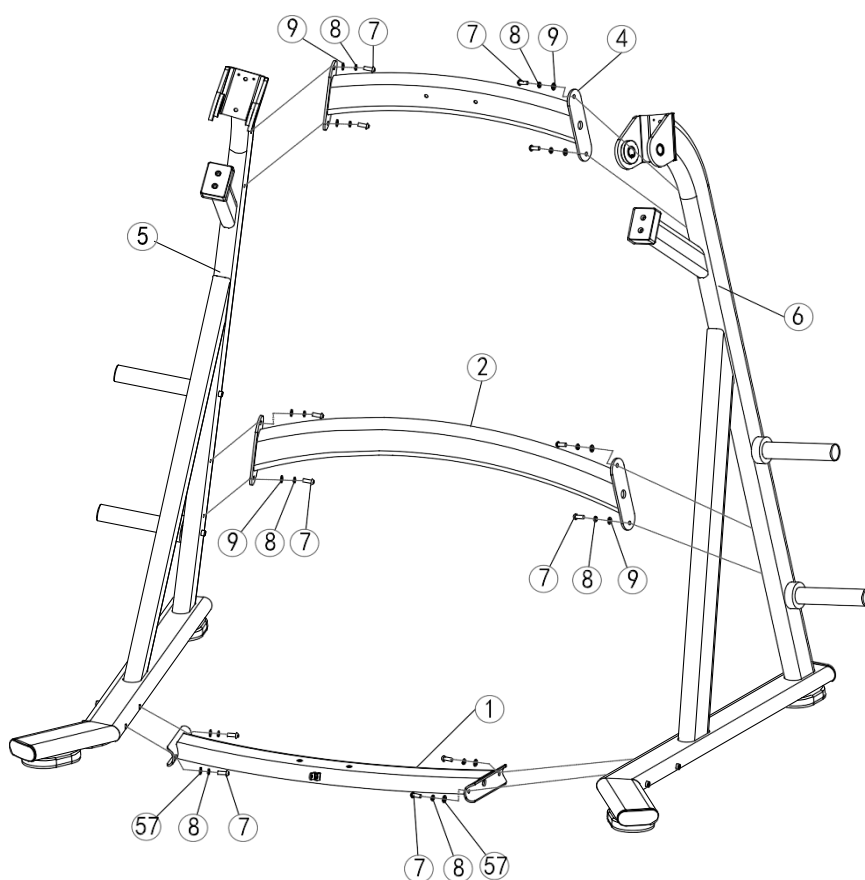
Инструкция по сборке

1. В таблице ниже указаны детали необходимые для сборки тренажера. Пожалуйста, убедитесь в том, что пространство для сборки ровное и очищено от посторонних предметов. Вскройте упаковку и разложите перечисленные детали в указанном порядке.
2. Список необходимых для сборки деталей:



№	Наименование	Хар-ки	Кол-во	№	Наименование	Хар-ки	Кол-во
1	Передняя оединительная труба в сборе		1	31	Амортизатор	100*70*t30	2
2	Задняя соединительная труба в сборе		1	32	Демпфирующая подушка	Ф80*ф49.9*26	6
3	Задняя труба в сборе		1	33	Овальная заглушка	120*50*t3.0	6
4	Верхняя труба в сборе		1	34	Винт	M5*3	8
5	Правая рама		1	35	Внутреннее защитное кольцо	ф33*ф25.6*10	2
6	Левая рама		1	36	Рукоятка	Ф22.3*Т4.0*175	2
7	Шестигранный болт	M10*25	21	37	Декоративная крышка рукоятки	ф33*ф25.6*20	2
8	Шайба Гровера	ф10	18	38	Упор для ног	176.4*121.4*25	4
9	Шайба	Ф10*Ф20*t2.0	16	39	Шестигранный болт	M8*12	8
10	Пневматическая пружина		1	40	Шестигранный болт	M10*80	2
11	Шестигранный болт	M8*35	2	41	Регулятор сиденья	344.9*110*17.5	1
12	Шайба	Ф8.4*Ф16*t1.6	20	42	Регулятор спинки	344.9*110*35	1
13	Контргайка	M8	2	43	Шайба гровера	ф10	2
14	Болт	M12*25	4	44	Шайба гровера	ф16	4
15	Шайба Гровера	Ф18.7*Ф12.8*t3.1	4	45	Игольчатый подшипник	НК202620	6
16	Шайба	Ф24*Ф13*t2.0	4	46	Вал ролика 2	ф20*126	1
17	Декоративная крышка		4	47	Ролик	Ф50*123.3	3
18	Торсионный вал	ф25*121	2	48	Сборка сиденья		1
19	Сборка правого рычага		1	49	Вал ролика	ф20*151	2
20	Болт	M6*20	4	50	Сборка рукоятки		1
21	Сборка левого рычага		1	51	Гайка	M8	1
22	Подушка под голову		1	52	Пружина	Ф16*ф3*4 circles	1
23	Спинка		1	53	Регулятор поддержки сиденья		1
24	Сиденье		1	54	Левая пружина	Ф16*ф3*4 circles	1
25	Шайба гровера	Ф8.1*Ф12.3*t2.1	8	55	Регулятор вала рукоятки	12*151	1
26	Шестигранный болт	M8*75	4	56	Контргайка	M10	2
27	Шестигранный болт	M8*30	4	57	Шайба	Ф10*Ф23*t2.0	4
28	Шарикоподшипник	6205	4	58			
29	Муфта	Ф30*ф25.2*47.6	2	59			
30	Болт	M8*30	4	60			

№	Наименование	Хар-ки	Кол-во
1	Передняя труба в сборе		1
2	Задняя труба в сборе		1
4	Верхняя труба в сборе		1
5	Правая рама		1
6	Левая рама		1
7	Шестигранный болт	M10*25	12
8	Шайба гровера	φ10	12
9	Шайба	Φ10*Φ20*t2.0	8
57	Шайба	Φ10*Φ23*t2.0	4



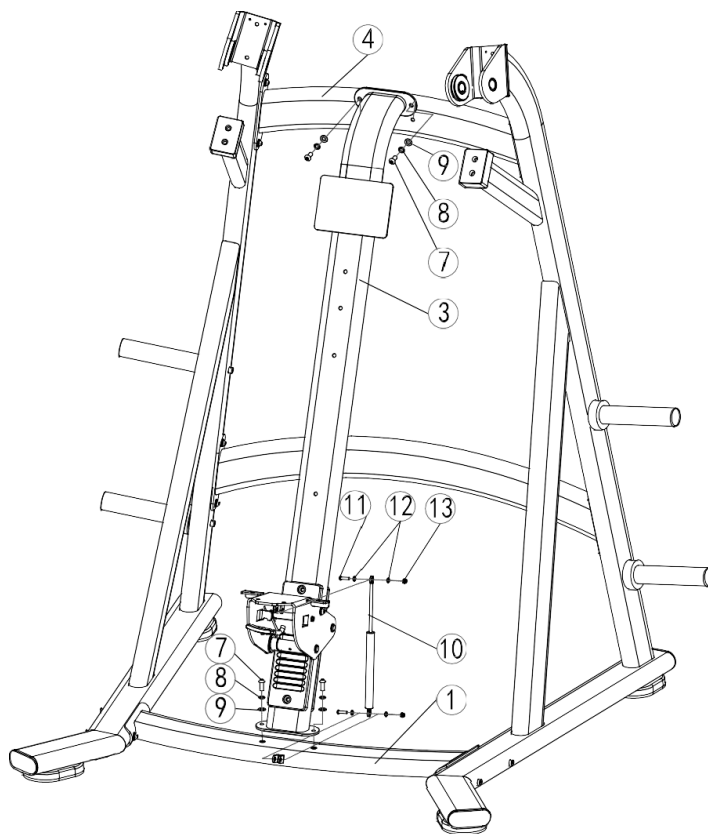
Шаг 1:

1. Установите заднюю трубу в сборе (2) на правую (5) и левую рамы (6) и закрепите при помощи болтов (7), шайб гровера (8) и шайб (9).
2. Установите верхнюю трубу в сборе (4) на правую (5) и левую рамы (6) и закрепите при помощи болтов (7), шайб гровера (8) и шайб (9).
3. Установите переднюю трубу в сборе (1) на правую (5) и левую рамы (6) и закрепите при помощи болтов (7), шайб гровера (8) и шайб (57), Затем затяните все элементы крепления.

№	Наименование	Хар-ки	Кол-во
1	Передняя труба в сборе		1
3	Задняя труба в сборе		1
4	Верхняя труба в сборе		1
7	Шестигранный болт	M10*25	4
8	Шестигранный болт	φ10	4
9	Шайба	Φ10*Φ20*t2 .0	4
10	Пружина		1
11	Шестигранный болт	M8*35	2
12	Шестигранный болт	Φ8.4*Φ16*t 1.6	4
13	Контргайка	M8	2

Шаг 2:

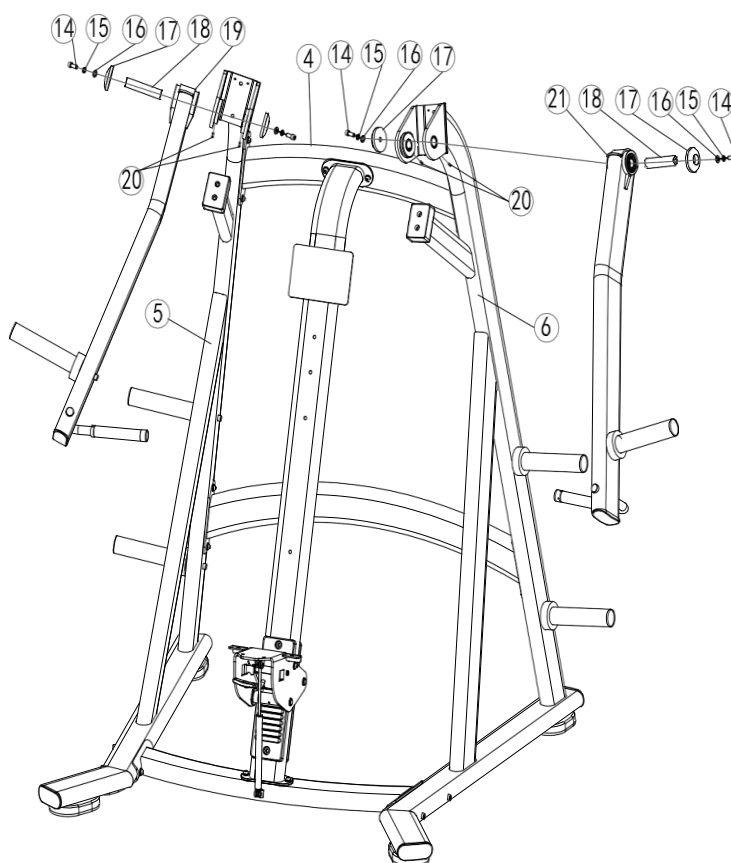
1. Соедините заднюю трубу в сборе (3) с передней трубой в сборе (1) и верхней трубой в сборе (4) при помощи болтов (7) шайб гровера (8) и шайб (9).
2. Установите пружину (10) в гнездо расположенное в сборке задней трубы (3) при помощи болта (11), шайбы (12) и стяните их гайкой (13).
3. Установите пружину (10) в гнездо расположенное в сборке передней трубы (1) при помощи болта (11), шайб (12) и стяните их гайкой (13).



№	Наименование	Хар-ки	Кол-во
4	Верхняя труба в сборе		1
5	Правая рама		1
6	Левая рама		1
14	Болт	M12*25	4
15	Шайба Гровера	Φ18.7*Φ12.8* *t3.1	4
16	Шайба	Φ24*Φ13*t2. 0	4
17	Декоративная крышка		4
18	Торсионный вал	φ25*121	2
19	Сборка правого рычага		1
20	Болт	M6*20	4
21	Сборка левого рычага		1

Шаг 3:

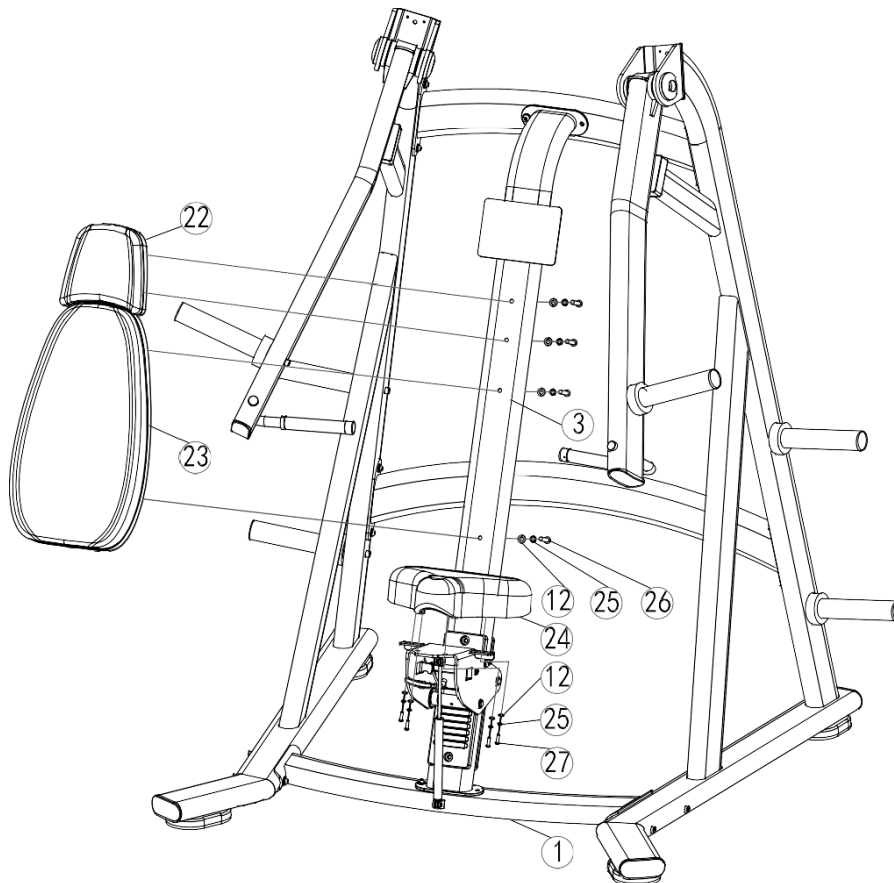
1. Установите левый рычаг в сборе (21) в скобу левой рамы (6). Проденьте торсионный вал (18) через левый рычаг в сборе (21) и левую раму (6), после чего установите декоративные крышки (17) и закрепите их при помощи болта (14), шайбы гровера (15) и шайбы (16).
2. Болтом (20) закрепите торсионный вал (18).
3. По тому же принципу установите сборку правого рычага (19).



№	Наименование	Хар-ки	Кол-во
1	Передняя труба в сборе		1
3	Задняя труба в сборе		1
12	Шайба	Φ8.4*Φ16*t1.6	20
22	Подголовник		1
23	Спинка		1
24	Сиденье		1
25	Шайба Гровера	Φ8.1*Φ12.3*t2.1	8
26	Шестигранный болт	M8*75	4
27	Шестигранный болт	M8*30	4

Шаг 4:

1. Прикрепите сиденье (24) к задней трубе в сборе (3) при помощи 4-х болтов (27), шайб гровера (25) и шайб (12).
2. Прикрепите подголовник (22) и спинку (23) к задней трубе в сборе (3) при помощи 4-х болтов (26), шайб гровера (25) и шайб (12).



Особенности тренажера

- Данный тренажер предназначен для силовых и кардио упражнений в помещении.
- Тренажер спроектирован с соблюдением требований эргономики и безопасности.
- Система регулировки, позволяет с легкостью установить необходимый вес.

Основная рама

Для производства основной рамы использована (120*50) Плоская овальная труба с электростатическим покрытием – обеспечивает безопасность, надежность и износостойкость.

Функциональная диаграмма

Устройство тренажер позволяет без труда поднять необходимую вам нагрузки и метод тренировки.

Технические характеристики

Название	Жим от груди	Серийный номер	NR-6901
Габаритные размеры	1770×1450×1935 мм	Максимально допустимый вес пользователя	≤150 кг
Масса нетто	200 кг	Класс	S
Температурный режим	0-40°C	Рабочее пространство	2500*2500 мм
Одновременно пользователей	1		
Класс	S - Профессиональное или коммерческое использование; H – Домашнее использование.		

Инструкция по эксплуатации

- Сиденье может быть настроено по желанию пользователя.
- Пользователь может заменять грузы по необходимости.

Техническое обслуживание

- ✓ Регулярно проверяйте затяжку крепежных элементов. Проверяйте подвижные детали: уровень смазочного материала и отсутствие посторонних звуков.
- ✓ Содержите тренажер в чистоте. Не используйте для очистки сильнодействующие моющие средства.
- ✓ Если тренажер сломан, или его детали изношены, пожалуйста, прекратите использование тренажера, до завершения ремонтных работ.

Часто задаваемые вопросы и поиск неисправностей

Неполадка	Возможные причины	Решение
Тренажер раскачивается	a) Под тренажером лежат посторонние предметы. b) Элементы крепления плохо затянуты.	a) Извлеките из под тренажера посторонние предметы. b) Затяните элементы крепления.
Шумят вращающиеся элементы	a) Поврежден подшипник. b) Не затянуты болты. c) Селектор не закреплен.	a) Заменить подшипник. b) Затянуть болт. c) Закрепить селектор.

Гарантия и срок службы

1.Условия гарантии

При условии правильной технической эксплуатации и корректного использования, по гарантии может обратиться только изначальный покупатель.

2.Срок распространения гарантии

Гарантия действует 1 год с момента покупки.

3.Не гарантийные случаи

- a) Повреждения, вызванные перегрузкой, использованием не по назначению, внесением изменений в конструкцию или вследствие несчастных случаев.
- b) Повреждения, вызванные неправильной установкой селектора веса
- c) Повреждения, вызванные неправильным техническим обслуживанием.
- d) Повреждения, вызванные использованием тренажера не по назначению, или в результате игнорирования требований безопасности.

4.Срок службы

Срок службы составляет 5 лет со дня передачи изделия потребителю. Изготовитель обращает внимание, что при соблюдении условий использования, указанных в данном руководстве по эксплуатации, срок службы изделия может значительно превысить указанный изготовителем срок.

Изготовитель:

«Хоум Электроникс Лимитед», 801 Лук Ю Билдинг, 24-26 Стэнли Стрит, Централ, Китай. Произведено в Китае («Home Electronics Limited», 801 Luk Yu Building, 24-26 Stanley Street, Central, China. Made in China)

Импортер / Уполномоченная организация:

ООО «Рекорд Фитнес», Россия, 105066, г. Москва, ул. Нижняя Красносельская, д. 35, стр. 52, эт. 2, пом. IV, ком. 18

Дата производства / Manufacturing Date: 08.2019

NEVEREST[®]