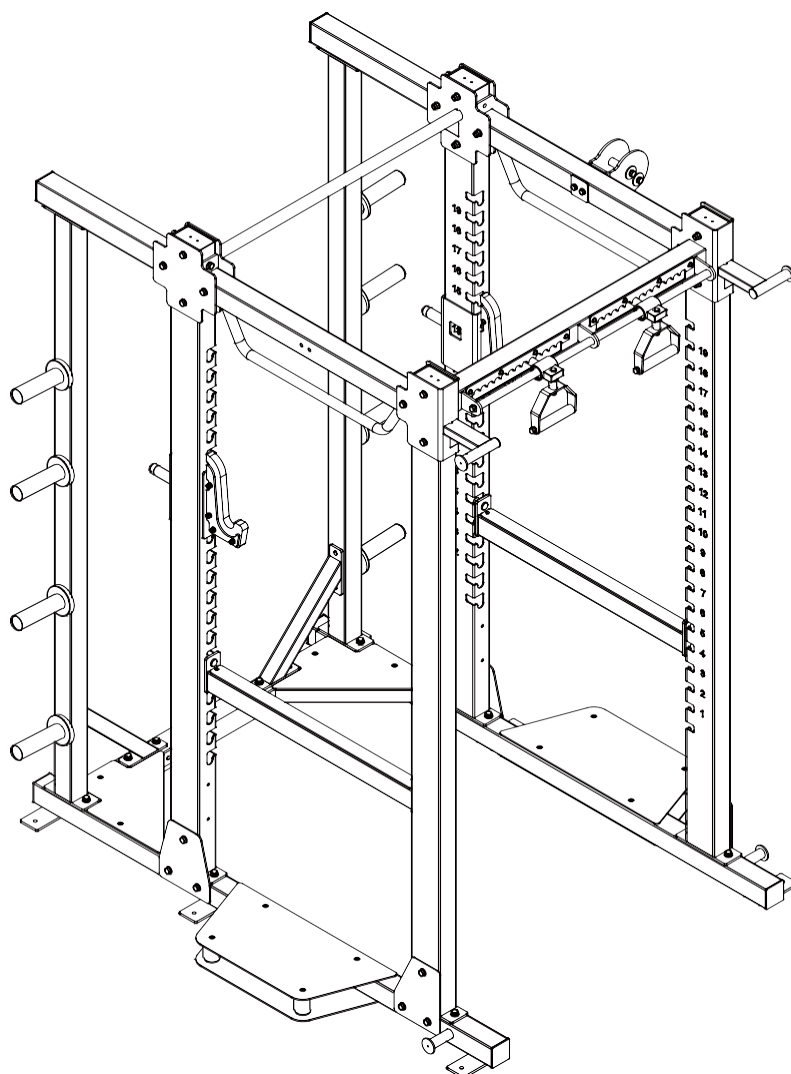


# **NEVEREST®**

**РАМА ДЛЯ ПРИСЕДАНИЙ (СИЛОВАЯ  
РАМА)**

## **NR-8902**



**Руководство пользователя**

## Меры предосторожности

Спасибо за покупку нашего тренажера. Для обеспечения удобства и безопасности тренировок, пожалуйста, перед началом тренировок ознакомьтесь с руководством.

1. Пожалуйста, внимательно ознакомьтесь с руководством, прежде чем начать тренировку. Строго следуйте инструкциям, содержащимся в этом руководстве. Сохраните руководство на время владения тренажером.
2. Вы, как владелец оборудования, должны убедиться в том, что каждый, кто будет использовать тренажер, в полной мере ознакомлен с методикой тренировок и возможными рисками использования оборудования.
3. Убедитесь, что в зале достаточно места для безопасного использования тренажера, а также обеспечена хорошая проветриваемость помещения.
4. Устанавливайте тренажер на горизонтальной твердой и сухой поверхности.
5. Владелец несёт ответственность за правильное и своевременное техническое обслуживание тренажера. После сборки и каждый раз перед использованием, убедитесь в том, что все элементы крепежа хорошо затянуты. Регулярно проверяйте все движущиеся части тренажера на предмет износа, и своевременно заменяйте износившиеся детали.
6. Если тренажер сломан, или его детали изношены, пожалуйста, обратитесь к дилеру или изготовителю для незамедлительной замены износившихся или сломанных элементов. **УБЕДИТЕЛЬНАЯ ПРОСЬБА**, прекратите использование тренажера до завершения ремонта.
7. Пожалуйста, на время тренировок надевайте спортивную одежду и обувь. Не тренируйтесь в юбках и ювелирных украшениях. Длинные волосы должны быть собраны в пучок во избежание несчастных случаев.
8. Пожалуйста, не забудьте размяться перед началом тренировки.
9. Если во время тренировки вы почувствовали недомогание, слабость или боль, пожалуйста, немедленно прекратите выполнение упражнений и проконсультируйтесь с врачом.
10. Дети допускаются к выполнению упражнений только под пристальным присмотром квалифицированных тренеров.
11. Внимание! Не приближайтесь к движущимся частям тренажера.
12. Внимание! Во избежание несчастных случаев, не перегружайте тренажер.
13. Внимание! Не подпускайте детей и домашних животных к тренажеру во время выполнения упражнений.
14. Внимание! Перед началом выполнения упражнений убедитесь в том, что на тренажере установлена необходимая вам нагрузка. Попытка тренировки с нагрузкой, значительно превышающей необходимую, может привести к получению травм.
15. Внимание! Пожалуйста, строго следуйте требованиям, перечисленным в руководстве. Неправильная настройка или использование тренажера не по назначению может привести к несчастному случаю.
16. Пожалуйста, перед началом тренировок проконсультируйтесь со специалистом.

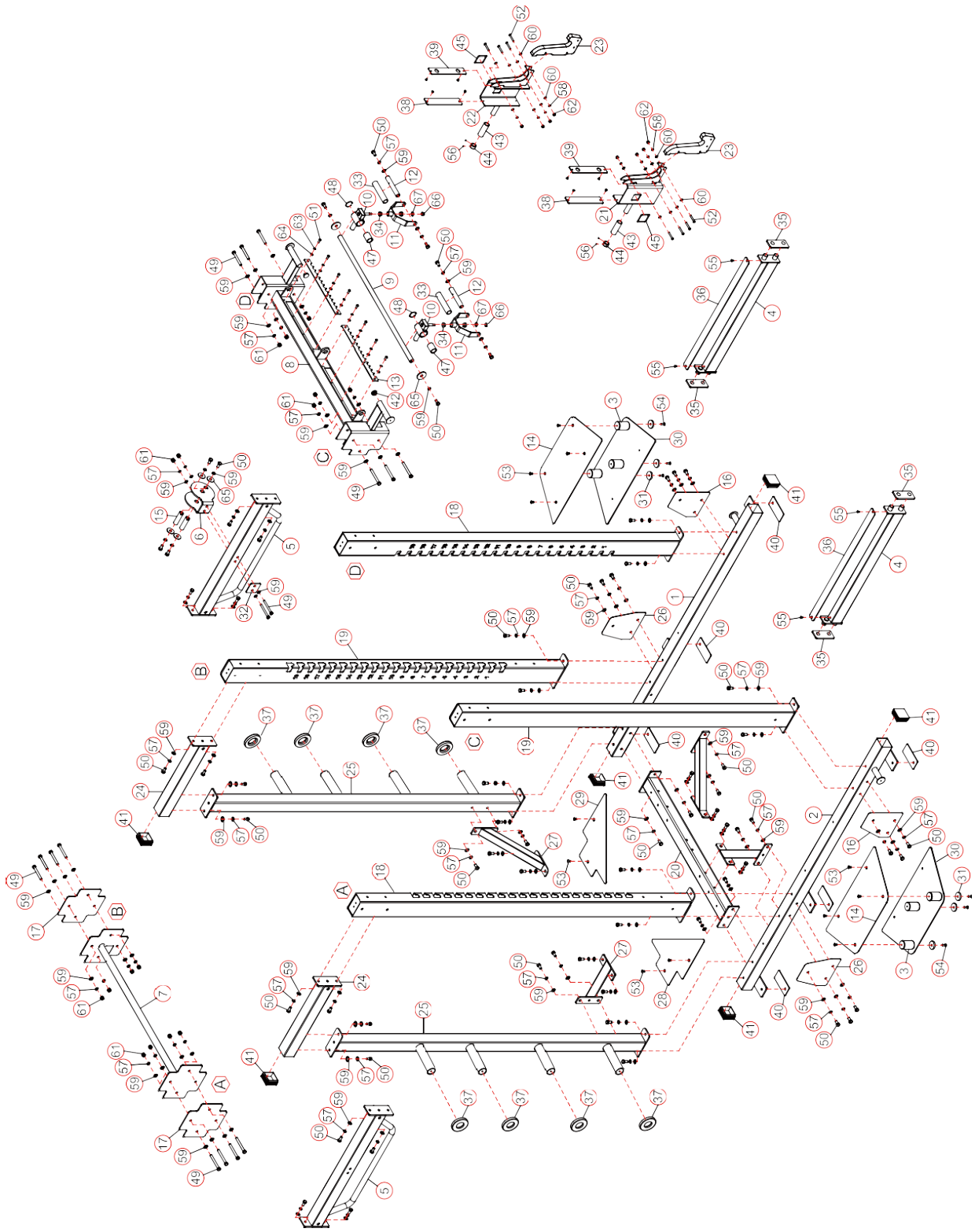
## Список деталей

Ниже перечислен порядок сборки тренажера. Перед началом сборки убедитесь в том, что предназначенная для сборки освобождена от лишних предметов. Распакуйте тренажер и разложите детали в нужном порядке.

№	Наименование	Описание	Кол-во
1	Левая нижняя рама	G8902-01	1
2	Правая нижняя рама	G8902-02	1
3	Поддерживающая пластина	G8902-03	6
4	Балка безопасности	G8902-04	2
5	Средняя балка	G8902-05	2
6	Шкив	G8902-06	1
7	Балка для подтягиваний	G8902-07	1
8	Передняя балка	G8902-08	1
9	Скользящая балка	G8902-09	1
10	Рама регулировки рукоятки	G8902-10	2
11	Рукоятка	G8902-11	2
12	Вал	G8902-12	2
13	Регулируемая плита	G8902-13	2
14	Плита для ног	G8902-14	2
15	Заблокированная ось	G8902-15	2
16	Декоративная крышка 1	G8902-16	2
17	Соединительная плита	270*270*t6.0	2
18	Левая верхняя рама	G8901-01	2
19	Правая верхняя рама	G8901-02	2
20	Задняя нижняя рама	G8901-05	1
21	Правый крюк в сборе	G8901-07	1
22	Левый крюк в сборе	G8901-08	1
23	Крюк	G8901-09	2
24	Поперечная балка	G8901-10	2
25	Задняя поддерживающая рама	G8901-11	2
26	Декоративная крышка 2	220*235*t3.0	2
27	Усиленная соединительная рама	G8901-15	4
28	Левая плита	G8901-16	1
29	Правая плита	G8901-17	1
30	Основная плита	G8902-17	2
31	Шайба	G8902-18	6
32	Соединительная плита	72*72*t5.0	1
33	Набор рукоятей	Φ22.3*t4.0*155	2
34	Набор шайб	Φ25*12.5*19.3*11.5	4
35	Резиновая прокладка	125*55*t5.0	4
36	Длинная резиновая прокладка	888*50*t5.0	2
37	Демпфер	φ 80* φ 50*16	8
38	Резиновая прокладка	250*50*t5.0	2
39	Резиновая прокладка	250*50*t5.0	2

40	Резиновая прокладка	145*65*5	6
41	Заглушка	75*75*t2.0	6
42	Круглая внутренняя заглушка	ф32*t2.0	2
43	Набор рукоятей	Ф22.3*t4.0*90	2
44	Труба рукояти	ф 33* ф 25.6*20	2
45	Наклейка	Внутри 50*50, Снаружи 64*64	2
46	Наклейка	ф 43*1.8	8
47	Подшипник	LM25UU KBS	2
48	Стопорное кольцо	Ф40 hole	2
49	Болт	M12*110	16
50	Болт	M12*25	66
51	Болт	M8*20	8
52	Болт	M8*50	8
53	Винт	M8*15	16
54	Винт	M8*25	6
55	Винт	M6*10 4.8Level	12
56	Винт	M5*3	4
57	Шайба гровера	ф 19.1* ф 12.9*3.1	82
58	Шайба гровера	ф 8.1* ф 12.3*2.1	8
59	Шайба	ф 13* ф 24*2.5	92
60	Шайба	ф 8.5* ф 16*1.5	16
61	Гайка	M12	16
62	Гайка	M8	8
63	Шайба гровера	ф 8.1* ф 12.3*2.1	8
64	Шайба	ф 8.5* ф 16*1.5	8
65	Шайба (большая)	ф 13* ф 37*3	6
66	Гайка	M10	2
67	Шайба	ф 10.5* ф 20*t2.0	2

# Подетальная схема

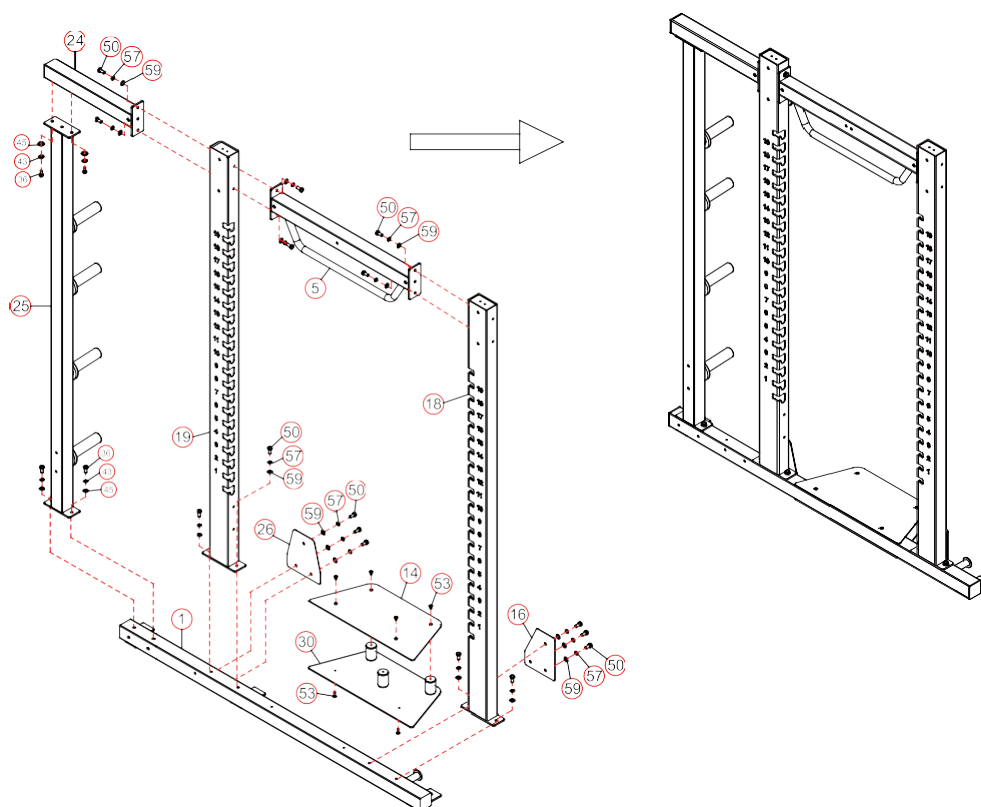


# Инструкция по сборке

## ШАГ 1

1. Соедините левую нижнюю раму (1), плиту для ног (14) и основную плиту (30) при помощи винтов (53).
2. При помощи болтов (50), шайб (57) и шайб Гровера (59) соедините среднюю балку(5), левую верхнюю раму (18), правую верхнюю раму (19), поперечную балку (24), заднюю поддерживающую раму (25) и декоративные крышки 1/2 (16/26).

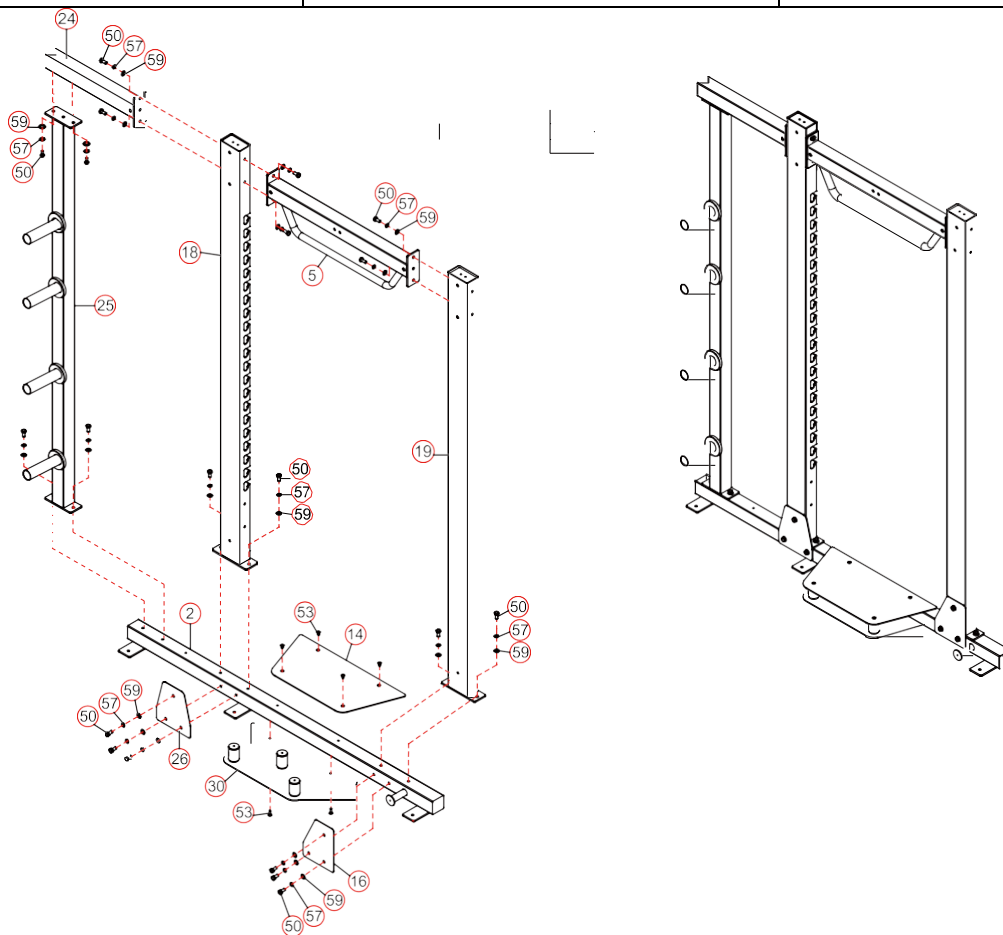
№	Наименование	Кол-во
1	Левая нижняя рама	1
5	Средняя балка	1
14	Плита для ног	1
16/26	Декоративная крышка 1/2	1
18	Левая верхняя рама	1
19	Правая верхняя рама	1
24	Поперечная балка	1
25	Задняя поддерживающая рама	1
30	Основная плита	1
50	Болт М12*25	20
53	Винт М8*15	6
57	Шайба гровера $\phi 19.1 * \phi 12.9 * 3.1$	20
59	Шайба $\phi 13 * \phi 24 * 2.5$	20



## ШАГ 2

Соедините правую нижнюю раму (2), плиту для ног (14) и основную плиту (30) при помощи винтов (53).

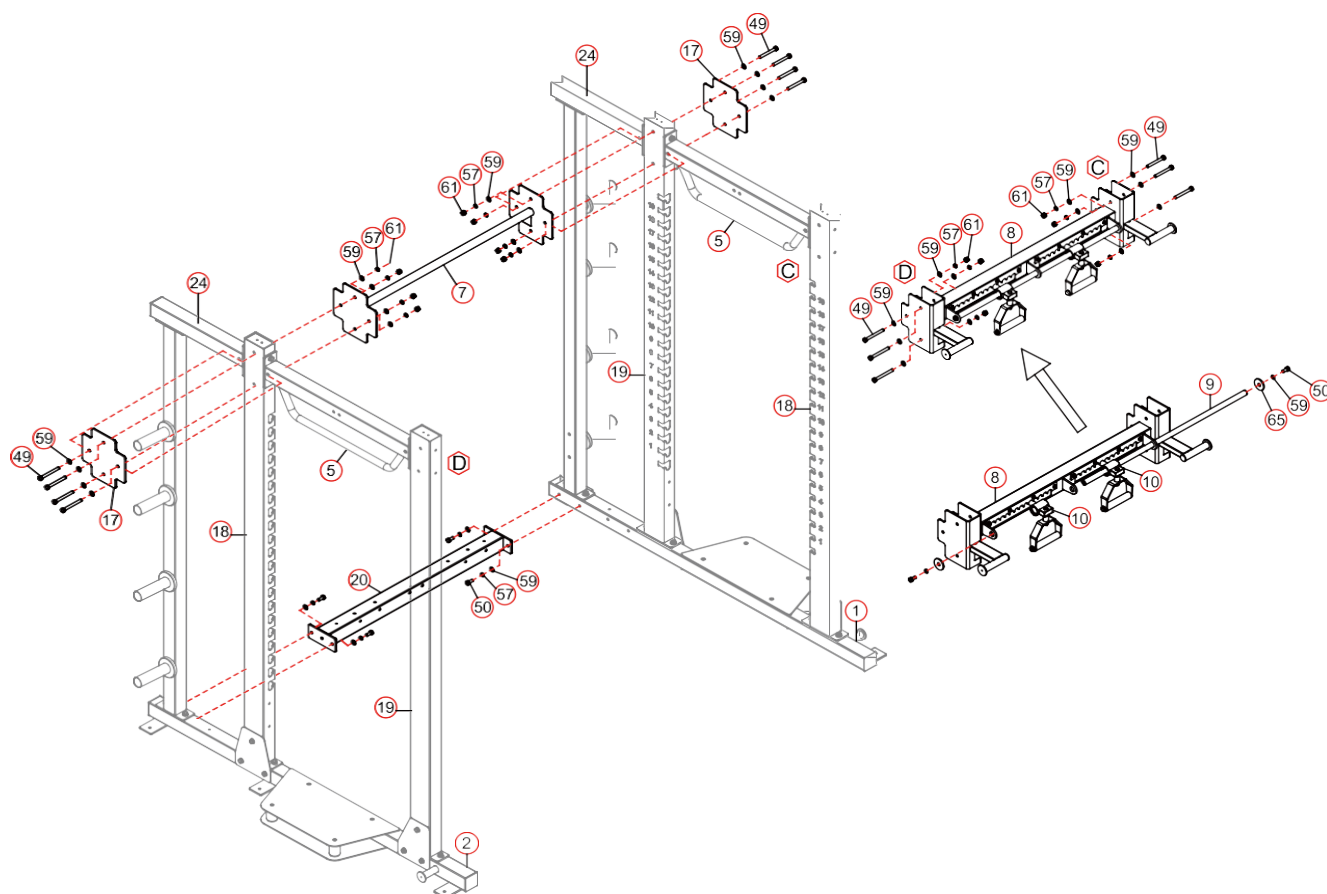
№	Наименование	Кол-во
2	Правая нижняя рама	1
5	Средняя балка	1
14	Плита для ног	1
16/26	Декоративная крышка 1/2	1
18	Левая верхняя рама	1
19	Правая верхняя рама	1
24	Поперечная балка	1
25	Задняя поддерживающая рама	1
30	Основная плита	1
50	Болт М12*25	20
53	Винт М8*15	6
57	Шайба гровера $\phi$ 19.1* $\phi$ 12.9*3.1	20
59	Шайба $\phi$ 13* $\phi$ 24*2.5	20



### ШАГ 3

1. При помощи болтов (50), шайб (59) и шайб Гровера (57) соедините заднюю нижнюю раму (20), левую нижнюю раму (1) и правую нижнюю раму (2).
2. При помощи болтов (49), шайб (59), шайб Гровера (57), и гаек (61), соедините балку для подтягиваний (7), переднюю балку (18), правую верхнюю раму (19), поперечную балку (24), среднюю балку (5), и соединительную плиту(17),
3. При помощи болтов (50), Снимите балку скольжения (9). Установите регулируемую раму (10) на балку скольжения (9), и закрепите ее при помощи болтов (50), шайб (65) и шайб Гровера (57).

№	Наименование	Кол-во
7	Балка для подтягивания	1
8	Передняя балка	1
10	Рукоятка регулируемой рамы	2
17	Соединительная плита	2
20	Задняя нижняя рама	1
49	Болт М12*110	14
50	Болт М12*25	4
57	Шайба $\phi$ 19.1* $\phi$	11
59	Шайба $\phi$ 13* $\phi$ 24*2.5	32
61	Гайка М12	14

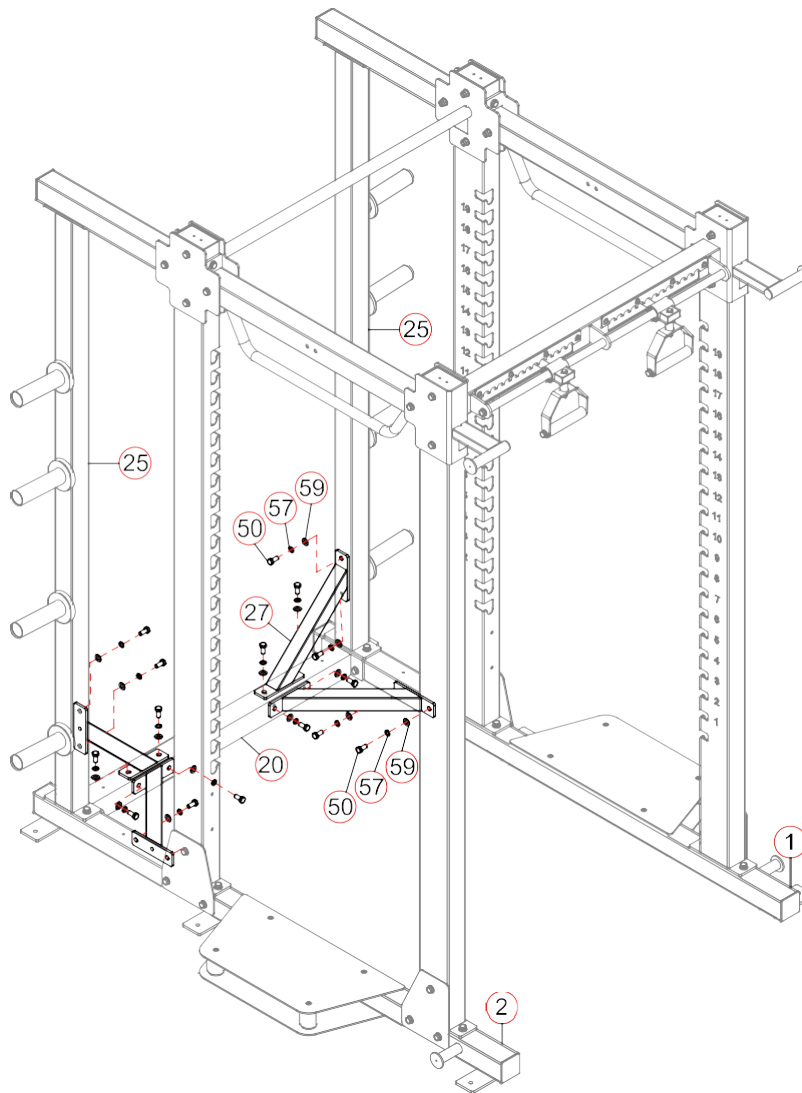




#### ШАГ 4

При помощи болтов (50), шайб (59) и шайб Гровера (57) соедините усиленную соединительную трубу (27), левую нижнюю раму (1) правую нижнюю раму (2), заднюю нижнюю раму (20) и заднюю поддерживающую раму (25).

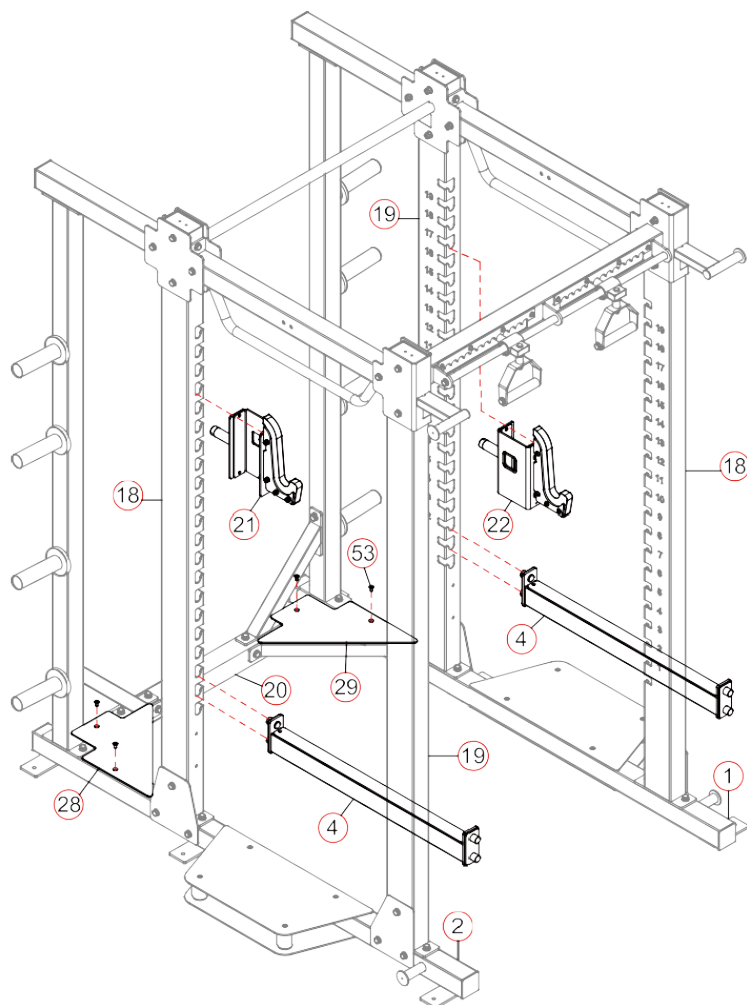
№	Наименование	Кол-во
27	Усиленная соединительная труба	4
50	Болт М12*25	16
57	Шайба гровера $\Phi 19.1 * \Phi 12.9 * 3.1$	16
59	Шайба $\Phi 13 * \Phi 24 * 2.5$	16



## ШАГ 5

1. При помощи винтов (53), соедините левую плиту (28), правую плиту (29), левую нижнюю раму (1) правую нижнюю раму (2) и заднюю нижнюю раму (20).
2. Установите правый крюк в сборе (21), левый крюк в сборе (22), балку безопасности (4) на левую (18) и правую (19) нижние рамы. Всего имеется 19 уровней регулировки.

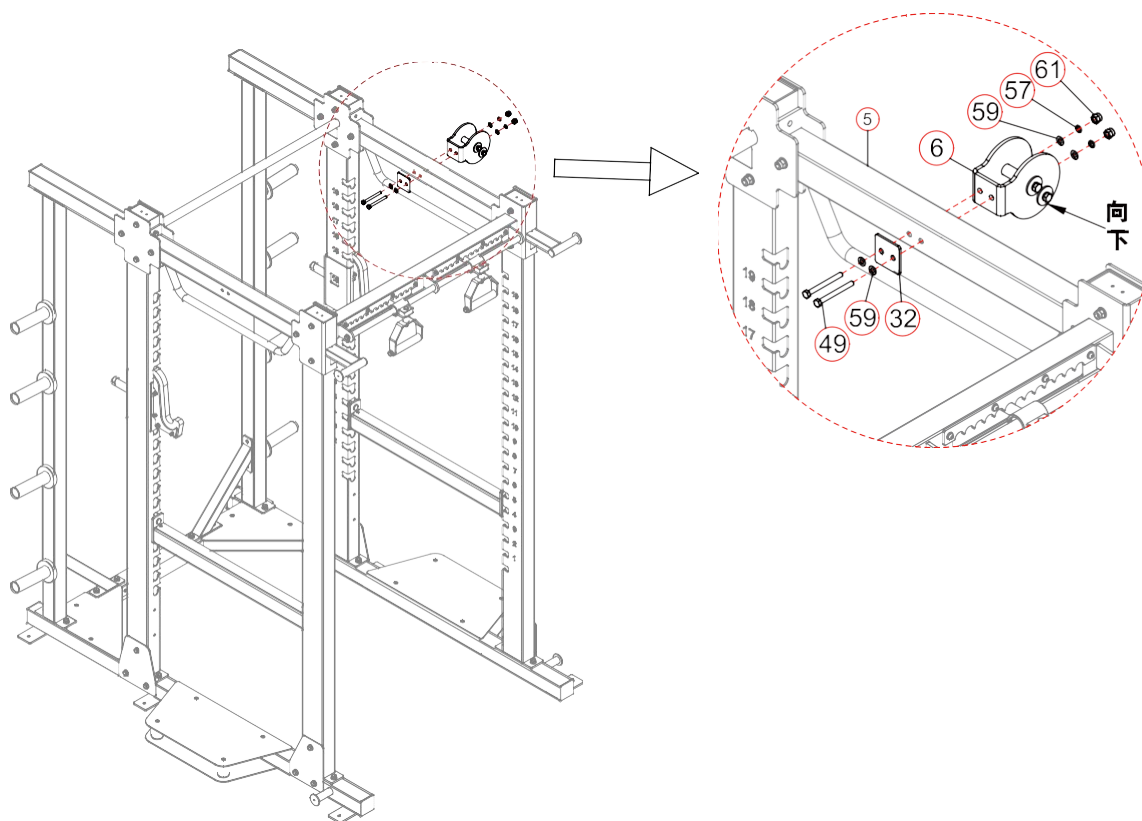
№	Наименование	Кол-во
4	Балка безопасности	2
21	Правый крюк в сборе	1
22	Левый крюк в сборе	1
28	Левая плита	1
29	Правая плита	1
53	Винт М8*15	4



## ШАГ 6

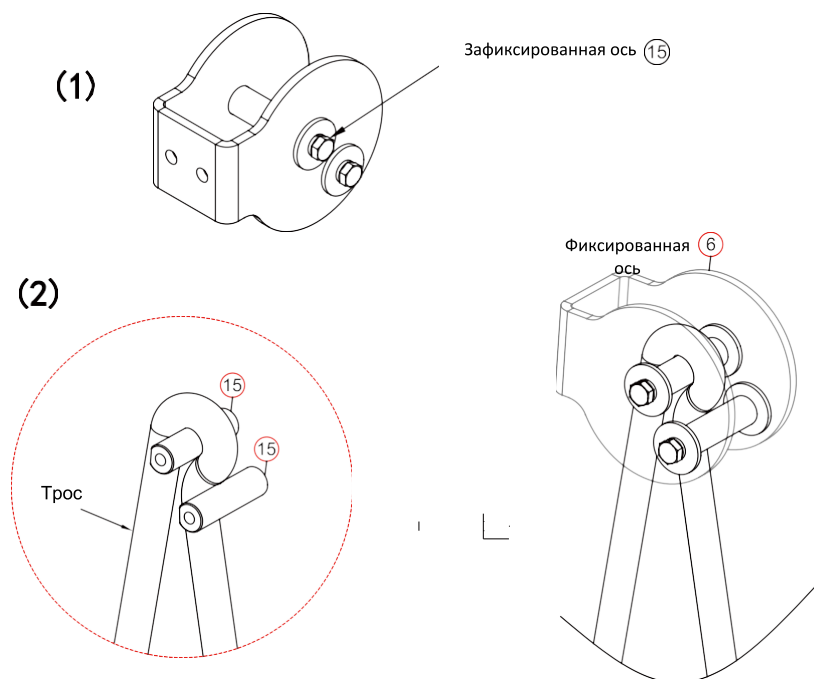
При помощи болтов (49), шайб (59), шайб гровера (57) и гаек (61) соедините шкив (6), соединительную балку (32), соединительную плиту (5). Инструкция по установке троса расположена далее.

№	Наименование	Кол-во
6	Шкив	1
32	Соединительная плита	1
49	Болт M12*110	2
57	Шайба Гровера $\Phi 19.1 * \Phi 12.9 * 3.1$	2
59	Шайба $\Phi 13 * \Phi 24 * 2.5$	4
61	Гайка M12	2



## ШАГ 7

Проверьте затяжку всех элементов крепления.



### Установка троса

1. При помощи шестигранного ключа открутите зафиксированную ось
2. Проденьте трос как показано на рисунке выше
3. Закрепите ось (15) винтом после установки троса.

# Особенности тренажера

- Этот тренажер предназначен для анаэробных упражнений в помещении.
- Тренажер спроектирован для тренировки икроножных и мышц торса.
- Тренажер спроектирован для обеспечения удобства и безопасности пользователя.

## Основная рама

- Стальная труба (125\*75 мм) с электростатическим покрытием - обеспечивает долговечность, безопасность и надежность тренажера.

## Защитная рама

- Комбинация пластика и стальной трубы с толщиной стенок 3 мм, высоты 800 мм и грузоподъемность 300 кг обеспечивают безопасность пользователя.

## Функциональность

- Конструкция тренажера обеспечивает наглядность выбора метода тренировки и подбора веса.

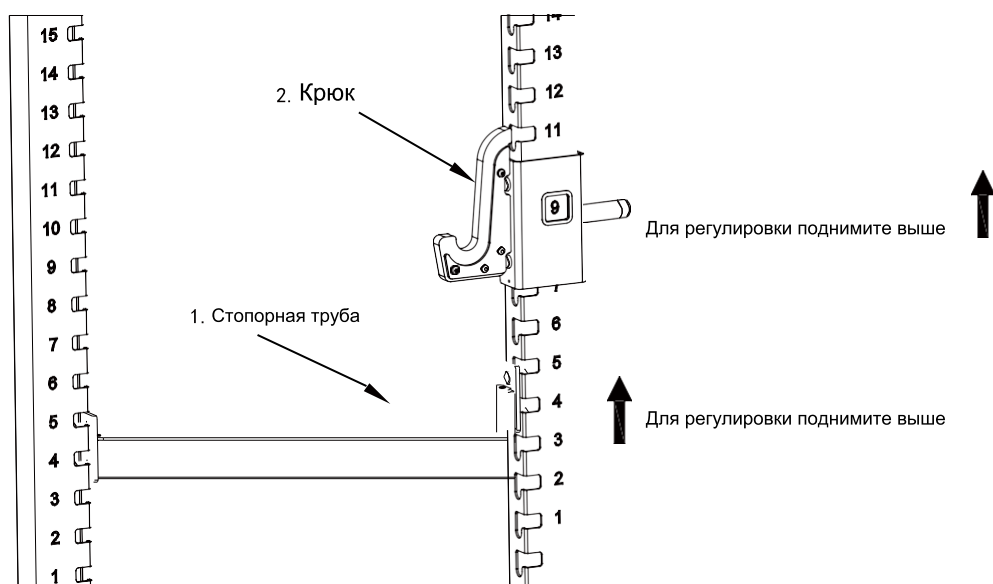
## Сборка

- Конструкция тренажера обеспечивает быструю и беспроблемную сборку.

## Рукояти

- Материал рукоятей (Экструдированный термопластичный каучук) обеспечивает износостойкость.

## Инструкция по эксплуатации



1. Освободите регулировочный крюк для регулировки высоты.
2. После чего поместите под крюк стопорную трубу для обеспечения безопасности тренировок.
3. Регулярно проверяйте затяжку всех элементов крепления.
4. Регулярно проверяйте движущиеся детали на наличие смазки и отсутствие посторонних звуков во время работы.
5. Поддерживайте тренажер в чистоте. Не используйте для этого сильно действующие моющие средства
6. Если какой-либо элемент конструкции сломан или изношен, то немедленно прекратите использование тренажера, до тех пор, пока неполадка не будет полностью устранена.

## Технические характеристики

<b>Наименование</b>	Рама для приседаний (Силовая рама)	<b>Модель</b>	NR-8902
<b>Габаритные размеры</b>	2010*1770*2465 мм	<b>Максимально допустимый вес грузов</b>	260 кг
<b>Масса нетто</b>	285 кг	<b>Максимальный вес пользователя</b>	≤150 кг
<b>Рабочая температура</b>	0-40°C	<b>Класс</b>	S
<b>Одновременно пользователей</b>	1	<b>Рабочая зона</b>	2010*1770 мм
<b>Классы:</b> S – коммерческое или профессиональное использование			

## Часто задаваемые вопросы и поиск неисправностей

<b>Неполадка</b>	<b>Возможные причины</b>	<b>Решение</b>
Тренажер раскачивается	Под тренажером лежат посторонние предметы. Элементы крепления плохо затянуты.	Извлеките из-под тренажера посторонние предметы. Затяните элементы крепления.
Болтается регулировочная рукоятка	Ось повреждена или сломана Отсутствует смазочный материал	Поменяйте ось Нанесите смазочный материал

# Гарантия и срок службы

## 1.Условия гарантии

При условии правильной технической эксплуатации и корректного использования, по гарантии может обратиться только изначальный покупатель.

## 2.Срок распространения гарантии

Гарантия действует 1 год с момента покупки.

## 3.Не гарантийные случаи

- a) Повреждения, вызванные перегрузкой, использованием не по назначению, внесением изменений в конструкцию или вследствие несчастных случаев.
- b) Повреждения, вызванные неправильной установкой селектора веса
- c) Повреждения, вызванные неправильным техническим обслуживанием.
- d) Повреждения, вызванные использованием тренажера не по назначению, или в результате игнорирования требований безопасности.

## 4.Срок службы

Срок службы составляет 5 лет со дня передачи изделия потребителю. Изготовитель обращает внимание, что при соблюдении условий использования, указанных в данном руководстве по эксплуатации, срок службы изделия может значительно превысить указанный изготовителем срок.

### **Изготовитель:**

«Хоум Электроникс Лимитед», 801 Лук Ю Билдинг, 24-26 Стэнли Стрит, Централ, Китай. Произведено в Китае («Home Electronics Limited», 801 Luk Yu Building, 24-26 Stanley Street, Central, China. Made in China)

### **Импортер / Уполномоченная организация:**

ООО «Рекорд Фитнес», Россия, 105066, г. Москва, ул. Нижняя Красносельская, д. 35, стр. 52, эт. 2, пом. IV, ком. 18

**Дата производства / Manufacturing Date: 08.2019**

# **NEVEREST®**