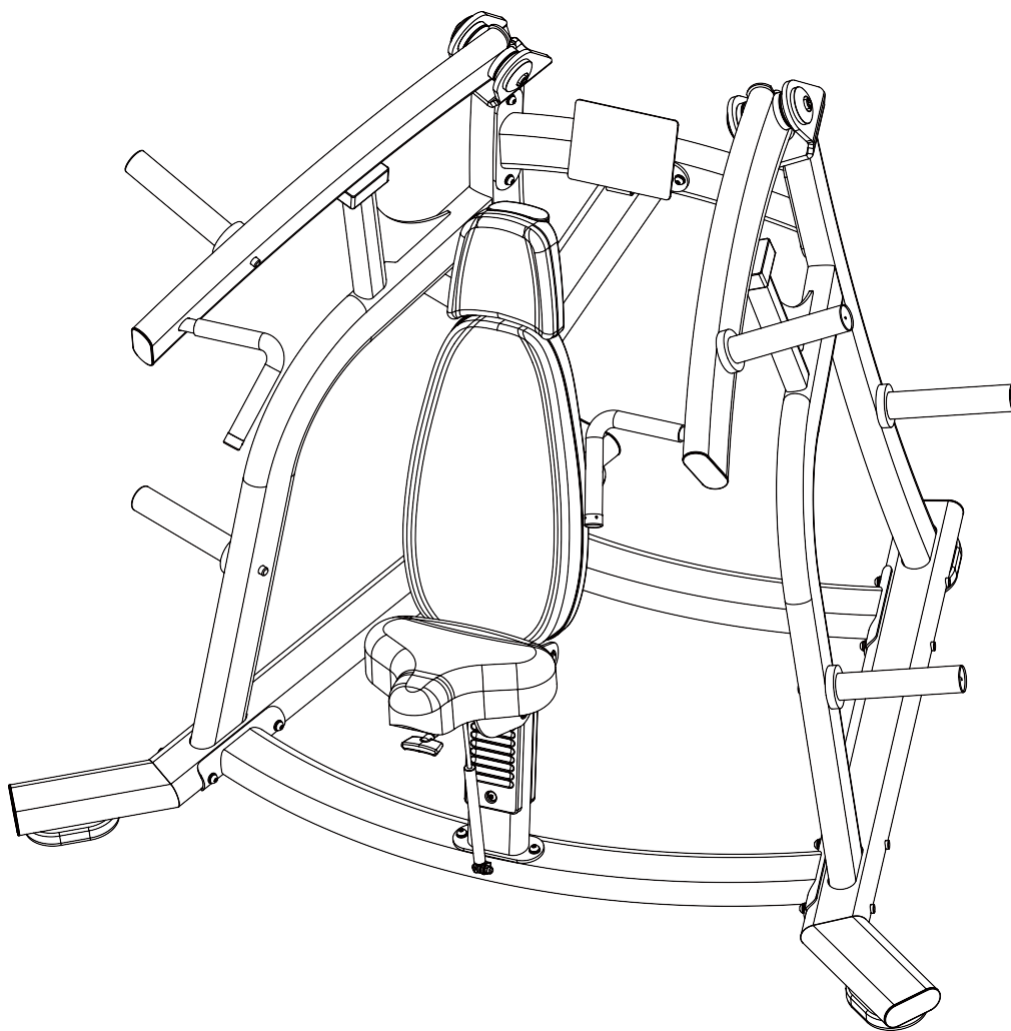


NEVEREST[®]

СИЛОВОЙ ТЕНАЖЕР: ЖИМ ОТ ПЛЕЧ СИДЯ

NR-6905



Руководство пользователя

Меры предосторожности

Спасибо за покупку нашего тренажера. Для обеспечения удобства и безопасности тренировок, пожалуйста, перед началом тренировок ознакомьтесь с руководством.

1. Пожалуйста, внимательно ознакомьтесь с руководством, прежде чем начать тренировку. Строго следуйте инструкциям, содержащимся в этом руководстве. Сохраните руководство на время владения тренажером.
2. Вы, как владелец оборудования, должны убедиться в том, что каждый, кто будет использовать тренажер, в полной мере ознакомлен с методикой тренировок и возможными рисками использования оборудования.
3. Убедитесь, что в зале достаточно места для безопасного использования тренажера, а также обеспечена хорошая проветриваемость помещения.
4. Устанавливайте тренажер на горизонтальной твердой и сухой поверхности.
5. Владелец несёт ответственность за правильное и своевременное техническое обслуживание тренажера. После сборки и каждый раз перед использованием, убедитесь в том, что все элементы крепежа хорошо затянуты. Регулярно проверяйте все движущиеся части тренажера на предмет износа, и своевременно заменяйте износившиеся детали.
6. Если тренажер сломан, или его детали изношены, пожалуйста, обратитесь к дилеру или изготовителю для незамедлительной замены износившихся или сломанных элементов. **УБЕДИТЕЛЬНАЯ ПРОСЬБА**, прекратите использование тренажера до завершения ремонта.
7. Пожалуйста, на время тренировок надевайте спортивную одежду и обувь. Не тренируйтесь в юбках и ювелирных украшениях. Длинные волосы должны быть собраны в пучок во избежание несчастных случаев.
8. Пожалуйста, не забудьте размяться перед началом тренировки.
9. Если во время тренировки вы почувствовали недомогание, слабость или боль, пожалуйста, немедленно прекратите выполнение упражнений и проконсультируйтесь с врачом.
10. Дети допускаются к выполнению упражнений только под пристальным присмотром квалифицированных тренеров.
11. Внимание! Не приближайтесь к движущимся частям тренажера.
12. Внимание! Во избежание несчастных случаев, не перегружайте тренажер.
13. Внимание! Не подпускайте детей и домашних животных к тренажеру во время выполнения упражнений.
14. Внимание! Перед началом выполнения упражнений убедитесь в том, что на тренажере установлена необходимая вам нагрузка. Попытка тренировки с нагрузкой, значительно превышающей необходимую, может привести к получению травм.
15. Внимание! Пожалуйста, строго следуйте требованиям, перечисленным в руководстве. Неправильная настройка или использование тренажера не по назначению может привести к несчастному случаю.
16. Пожалуйста, перед началом тренировок проконсультируйтесь со специалистом.

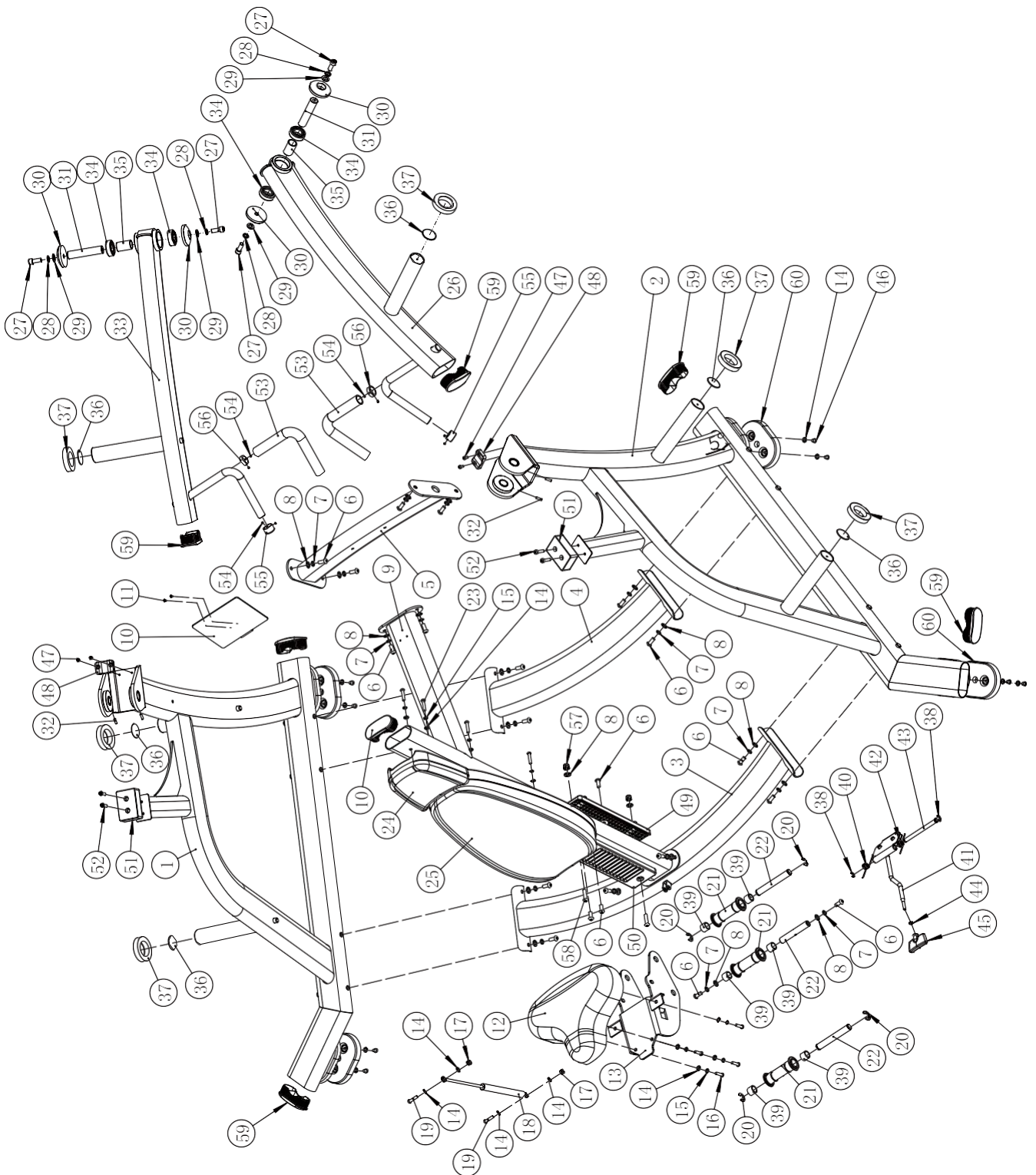
Инструкция по сборке

Ниже перечислен порядок сборки тренажера. Перед началом сборки убедитесь в том, что предназначенная для сборки освобождена от лишних предметов. Распакуйте тренажер и разложите детали в нужном порядке.

СПИСОК ДЕТАЛЕЙ

| № | Наименование | Описание | Кол-во | № | Наименование | Описание | Кол-во |
|----|-----------------------------|-------------|--------|----|----------------------|------------|--------|
| 1 | Правая рама | | 1 | 31 | Поворотный вал | φ25*122 | 2 |
| 2 | Левая рама | | 1 | 32 | Винт | M6*20 | 4 |
| 3 | Соединительная балка | | 1 | 33 | Правый рычаг | | 1 |
| 4 | Соединительная балка 2 | | 1 | 34 | Шарикоподшипник | 6205 | 4 |
| 5 | Соединительная рама | | 1 | 35 | Втулка | φ30*46.7 | 2 |
| 6 | Болт | M10*25 | 21 | 36 | Заглушка | | 6 |
| 7 | Шайба Гровера | φ10 | 18 | 37 | Демпфер | φ80*φ50*25 | 6 |
| 8 | Шайба | φ10 | 20 | 38 | Шайба Гровера | φ10 | 2 |
| 9 | Поддерживающая рама сиденья | | 1 | 39 | Игольчатый подшипник | HK202620 | 6 |
| 10 | Пластина | | 1 | 40 | Правая пружина | | 1 |
| 11 | Болт | M5*10 | 2 | 41 | Регулировка сиденья | | 1 |
| 12 | Сиденье | | 1 | 42 | Левая пружина | | 1 |
| 13 | Рама сиденья | | 1 | 43 | Рукоятка регулировки | 12*151 | 1 |
| 14 | Шайба | φ8 | 20 | 44 | Гайка | M8 | 1 |
| 15 | Шайба Гровера | φ8 | 8 | 45 | Рукоятка | | 1 |
| 16 | Болт | M8*30 | 4 | 46 | Болт | M8*12 | 8 |
| 17 | Гайка | M8 | 2 | 47 | Винт | M6*10 | 4 |
| 18 | Пружинный штырь | | 1 | 48 | Резиновый демпфер | | 2 |
| 19 | Болт | M8*35 | 2 | 49 | Регулировка спинки | | 1 |
| 20 | Шайба Гровера | φ16 bearing | 4 | 50 | Регулировка сиденья | | 1 |
| 21 | Поворотный вал | φ50*123.3 | 3 | 51 | Демпфер | 100*70*t35 | 2 |
| 22 | Поворотный вал | φ20*151 | 3 | 52 | Болт | M8*30 | 4 |

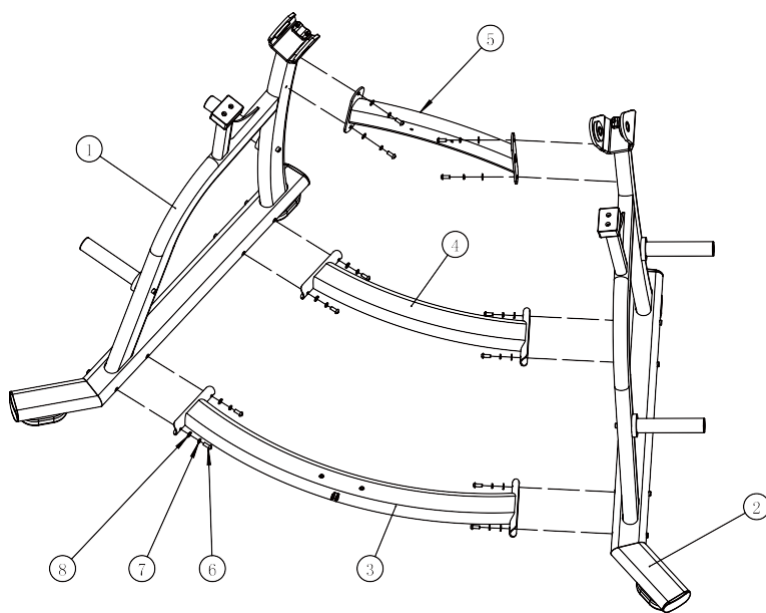
| | | | | | | | |
|----|---------------|-------------|---|----|-------------------|------------------------------|---|
| 23 | Болт | M8*75 | 4 | 53 | Рукоятка | | 2 |
| 24 | Подголовник | | 1 | 54 | Винт | M5*3 | 8 |
| 25 | Спинка | | 1 | 55 | Крышка | φ33*φ25.6*20 | 2 |
| 26 | Левый рычаг | | 1 | 56 | Внутреннее кольцо | φ33*φ25.6*10 | 2 |
| 27 | Винт | M12*30 | 4 | 57 | Гайка | M10 | 2 |
| 28 | Шайба Гровера | φ12 | 4 | 58 | Болт | M10*80 | 2 |
| 29 | Шайба | φ12 | 4 | 59 | Овальная заглушка | for Oval tube 120*50*t3.0 | 7 |
| 30 | ка | φ70*φ13*φ17 | 4 | 60 | Овальный демпфер | | 4 |



ШАГ 1

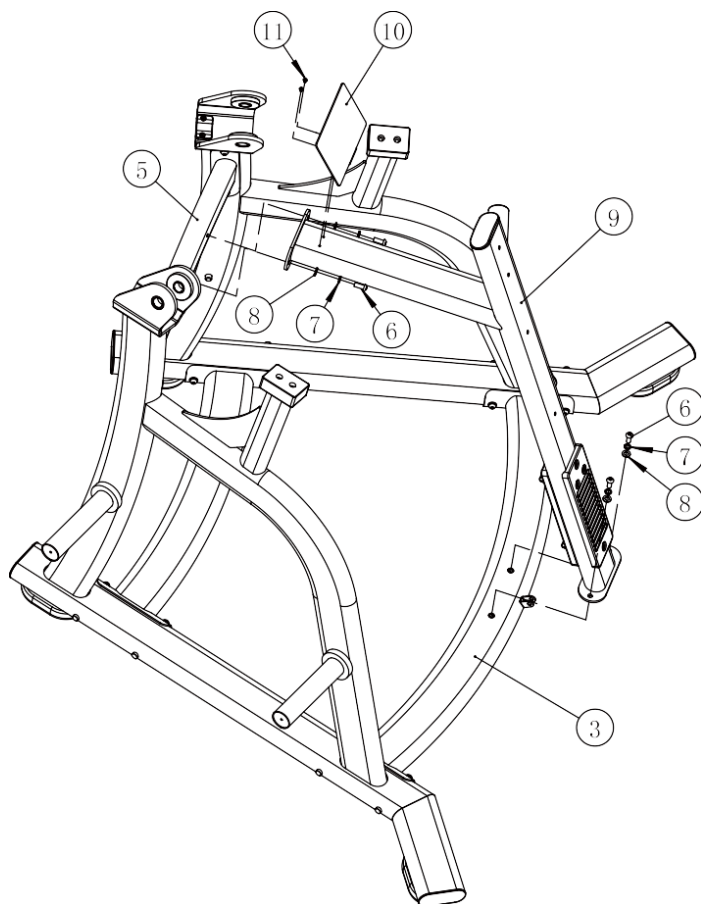
Соедините правую (1) и левую (2) рамы при помощи соединительной балки (3), соединительной балки 2 (4) и соединительной рамы (5), а затем закрепите их при помощи болтов (6), шайб Гровера (7) и шайб (8).

| № | Наименование | Описание | Кол-во |
|---|------------------------|----------|--------|
| 1 | Правая рама | | 1 |
| 2 | Левая рама | | 1 |
| 3 | Соединительная балка | | 1 |
| 4 | Соединительная балка 2 | | 1 |
| 5 | Соединительная рама | | 1 |
| 6 | Болт | M10 *25 | 12 |
| 7 | Шайба Гровера | φ10 | 12 |
| 8 | Шайба | φ10 | 12 |



ШАГ 2

1. Присоедините поддерживающую раму сиденья (9) к соединительной балке (3) и соединительной раме (5) при помощи болтов (6), шайб Гровера (7) и шайб (8).
2. Установите пластину (10) на поддерживающую раму сиденья (9) при помощи болтов (11).

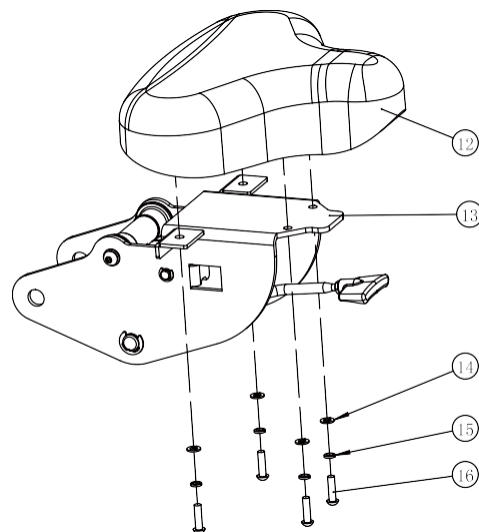


| № | Наименование | Описание | Ко-во |
|----|-----------------------------|----------|-------|
| 3 | Соединительная балка | | 1 |
| 5 | Соединительная рама | | 1 |
| 6 | Болт | M10*25 | 4 |
| 7 | Шайба Гровера | φ10 | 4 |
| 8 | Шайба | φ10 | 4 |
| 9 | Поддерживающая рама сиденья | | 1 |
| 10 | Пластина | | 1 |
| 11 | Болт | M5*10 | 2 |

ШАГ 3

Установите сиденье (12) на раму сиденья (13) при помощи болтов (16), шайб Гровера (15) и шайб (14).

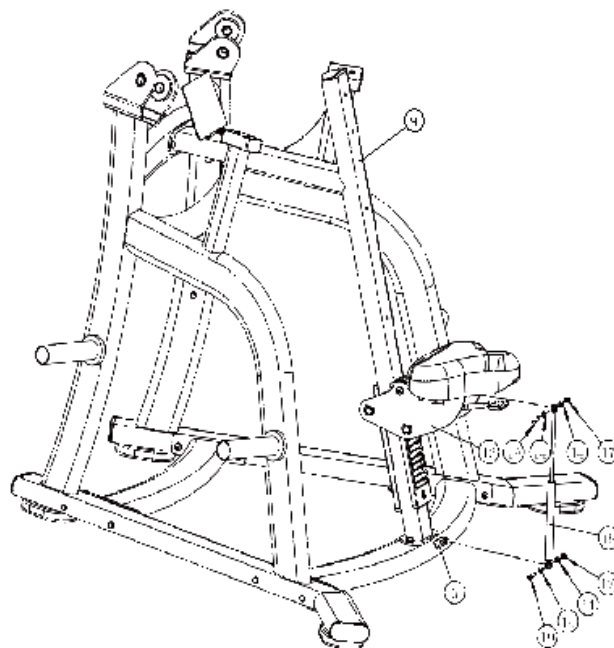
| № | Наименование | Описание | Кол-во |
|----|---------------|----------|--------|
| 12 | Сиденье | | 1 |
| 13 | Рама сиденья | | 1 |
| 14 | Шайба | Φ8 | 4 |
| 15 | Шайба Гровера | Φ8 | 4 |
| 16 | Болт | M8*30 | 4 |



ШАГ 4

1. Присоедините пружинный штырь (18) к раме сиденья (13) при помощи болта (19), шайбы (14) и гайки (17).
2. Присоедините пружинный штырь (18) к соединительной балке (3) при помощи болта (19), шайбы (14) и гайки (17).

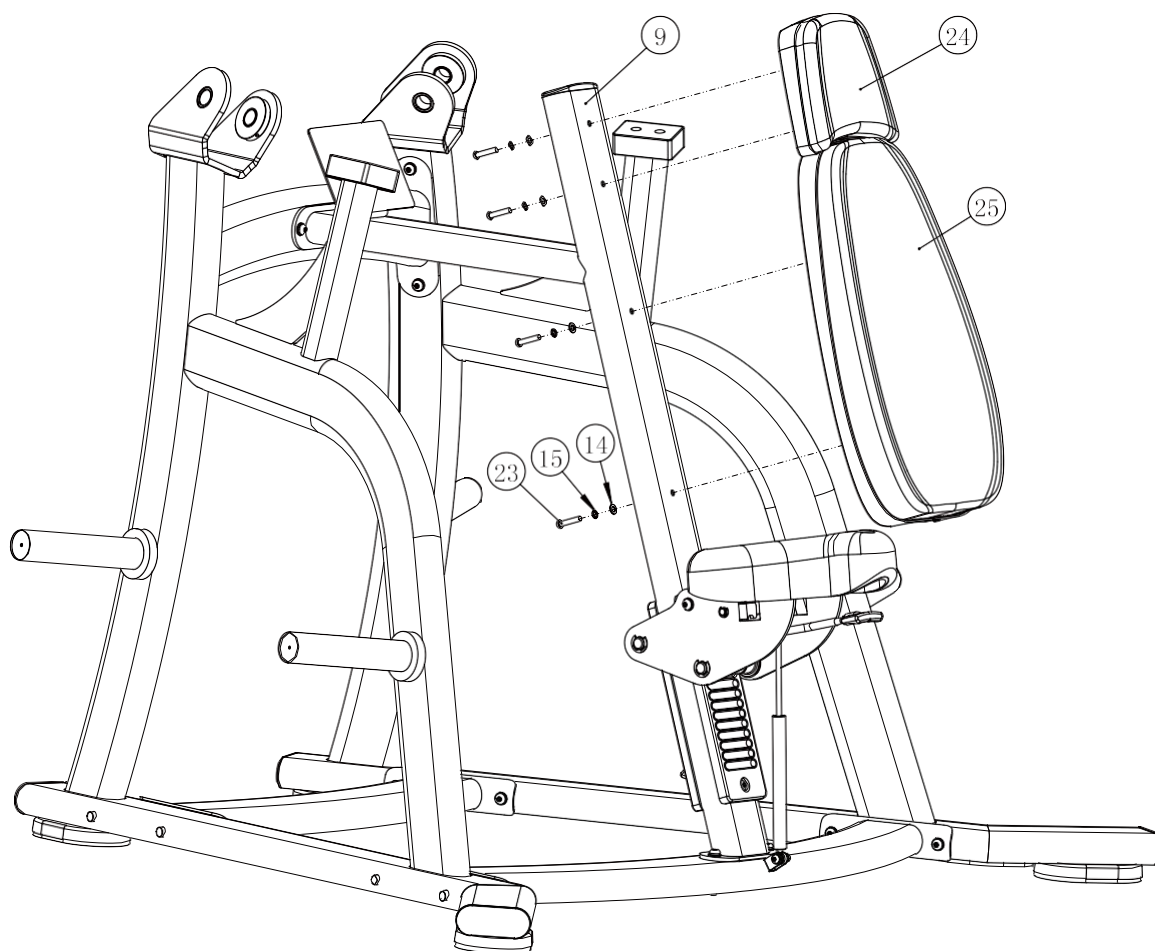
| № | Наименование | Описание | Кол-во |
|----|-----------------------------|----------|--------|
| 3 | Соединительная балка | | 1 |
| 9 | Поддерживающая рама сиденья | | 1 |
| 13 | Сборка рамы сиденья | | 1 |
| 14 | Шайба | | 4 |
| 17 | Гайка | M8 | 2 |
| 18 | Пружинный штырь | | 1 |
| 19 | Болт | M8*3 | 2 |



ШАГ 5

Установите подголовник (24) и спинку (25) на поддерживающую раму сиденья (9) при помощи болтов (23), шайб Гровера (15) и шайб (14).

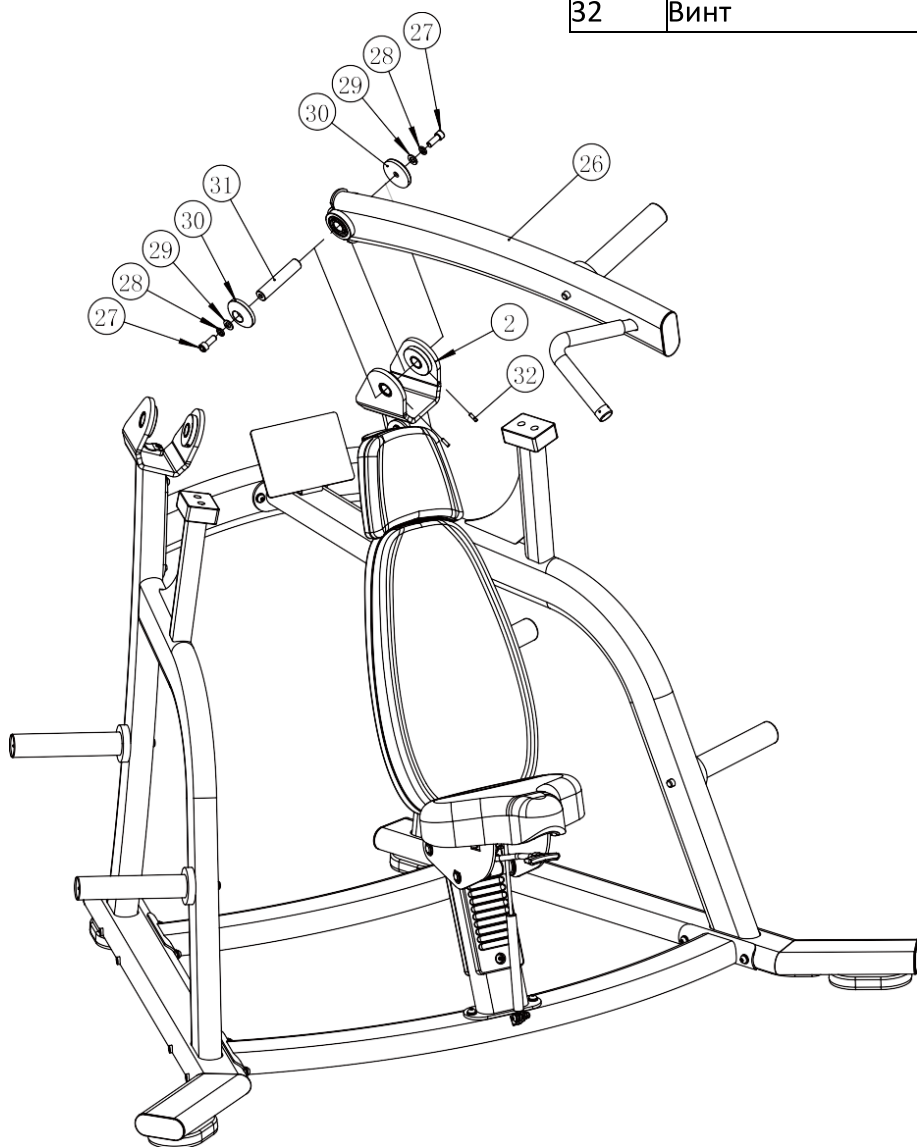
| № | Наименование | Описание | Кол-во |
|----|-----------------------------|----------|--------|
| 9 | Поддерживающая рама сиденья | | 1 |
| 14 | Шайба | Ф8 | 4 |
| 15 | Шайба Гровера | Ф8 | 4 |
| 23 | Болт | M8*30 | 4 |
| 24 | Подголовник | M8 | 1 |
| 25 | Спинка | | 1 |



ШАГ 6

Установите левый рычаг (26) на левую раму (2) при помощи винтов (27), шайб Гровера (28), шайб (29), заглушек (30), поворотного вала (31), после чего зафиксируйте его при помощи винта (32).

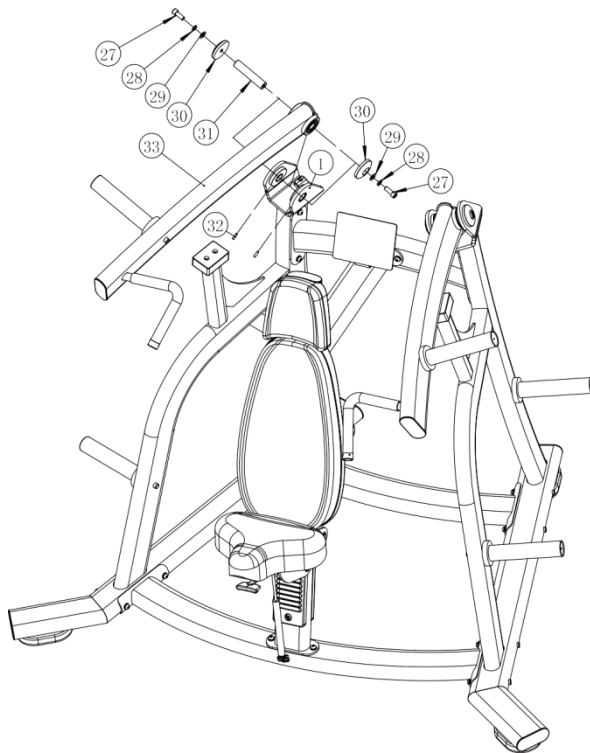
| № | Наименование | Описание | Кол-во |
|----|----------------|------------|--------|
| 2 | Левая рама | | 1 |
| 26 | Левый рычаг | | 1 |
| 27 | Винт | M12*30 | 2 |
| 28 | Шайба Гровера | Ф12 | 2 |
| 29 | Шайба | Ф12 | 2 |
| 30 | Крышка | ф70*ф13*17 | 2 |
| 31 | Поворотный вал | Ф25*122 | 1 |
| 32 | Винт | M6*20 | 2 |



ШАГ 7

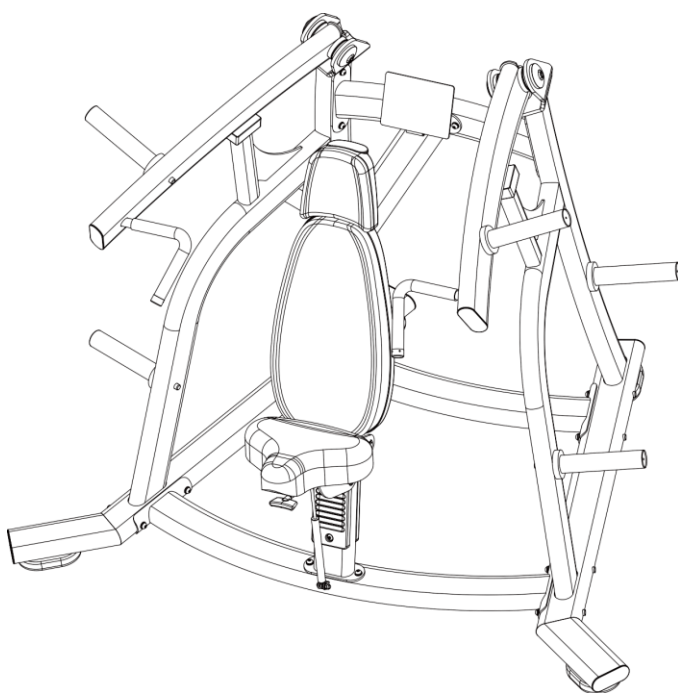
Установите правый рычаг (33) на правую раму (1) при помощи винтов (27), шайб Гровера (28), шайб (29), заглушек (30), поворотного вала (31), после чего зафиксируйте его при помощи винта (32).

| № | Наименование | Описание | Кол-во |
|----|----------------|----------------|--------|
| 1 | Правая рама | | 1 |
| 27 | Винт | M12*30 | 2 |
| 28 | Шайба Гровера | Φ12 | 2 |
| 29 | Шайба | Φ12 | 2 |
| 30 | Крышка | φ70*φ13* 17 | 2 |
| 31 | Поворотный вал | Φ25*122 | 1 |
| 32 | Винт | M6*20 | 2 |
| 33 | Правый рычаг | | 1 |



ШАГ 8

Проверьте затяжку всех крепежных элементов тренажера.



Особенности тренажера

- Этот тренажер предназначен для силовых упражнений в помещении.
- Система выбора нагрузки позволяет без труда выбрать необходимый вес.
- Тренажер спроектирован для обеспечения удобства и безопасности пользователя.
- ОСНОВНАЯ РАМА: Стальная труба (120*50 мм) с электростатическим покрытием - обеспечивает долговечность, безопасность и надежность тренажера.

Технические характеристики

| | | | |
|-----------------------------------|--|--|--------------|
| Название | Жим от плеч сидя | Модель | NR-6905 |
| Габаритные размеры | 1350x1290x1195 мм | Максимально допустимый вес пользователя | ≤150 кг |
| Масса нетто | 157 кг | Класс | S |
| Температурный режим | 0-40°C | Рабочее пространство | 2500*2000 мм |
| Одновременно пользователей | 1 | | |
| Классы | S – коммерческое или профессиональное использование H – Домашнее использование. | | |

Инструкция по эксплуатации

- Высота сиденья может быть настроены в зависимости от желания пользователя.
- Грузы устанавливаются вручную пользователем в зависимости от его физических возможностей и программы тренировок

Техническое обслуживание

- Регулярно проверяйте затяжку крепежных элементов. Проверяйте подвижные детали: уровень смазочного материала и отсутствие посторонних звуков.
- Содержите тренажер в чистоте. Не используйте для очистки сильнодействующие моющие средства.
- Если тренажер сломан, или его детали изношены, пожалуйста, прекратите использование тренажера, до завершения ремонтных работ.

Часто задаваемые вопросы и поиск неисправностей

| Неполадка | Возможные причины | Решение |
|----------------------------|--|--|
| Тренажер раскачивается | Под тренажером лежат посторонние предметы. Элементы крепления плохо затянуты. | Извлеките из-под тренажера посторонние предметы. Затяните элементы крепления. |
| Шумят вращающиеся элементы | Поврежден подшипник. Не затянуты болты. Селектор не закреплен | Заменить подшипник. Затянуть болт. Закрепить селектор. |

Гарантия и срок службы

1.Условия гарантии

При условии правильной технической эксплуатации и корректного использования, по гарантии может обратиться только изначальный покупатель.

2.Срок распространения гарантии

Гарантия действует 1 год с момента покупки.

3.Не гарантийные случаи

- a) Повреждения, вызванные перегрузкой, использованием не по назначению, внесением изменений в конструкцию или вследствие несчастных случаев.
- b) Повреждения, вызванные неправильной установкой селектора веса
- c) Повреждения, вызванные неправильным техническим обслуживанием.
- d) Повреждения, вызванные использованием тренажера не по назначению, или в результате игнорирования требований безопасности.

4.Срок службы

Срок службы составляет 5 лет со дня передачи изделия потребителю. Изготовитель обращает внимание, что при соблюдении условий использования, указанных в данном руководстве по эксплуатации, срок службы изделия может значительно превысить указанный изготовителем срок.

Изготовитель:

«Хоум Электроникс Лимитед», 801 Лук Ю Билдинг, 24-26 Стэнли Стрит, Централ, Китай. Произведено в Китае («Home Electronics Limited», 801 Luk Yu Building, 24-26 Stanley Street, Central, China. Made in China)

Импортер / Уполномоченная организация:

ООО «Рекорд Фитнес», Россия, 105066, г. Москва, ул. Нижняя Красносельская, д. 35, стр. 52, эт. 2, пом. IV, ком. 18

Дата производства / Manufacturing Date: 08.2019

NEVEREST®