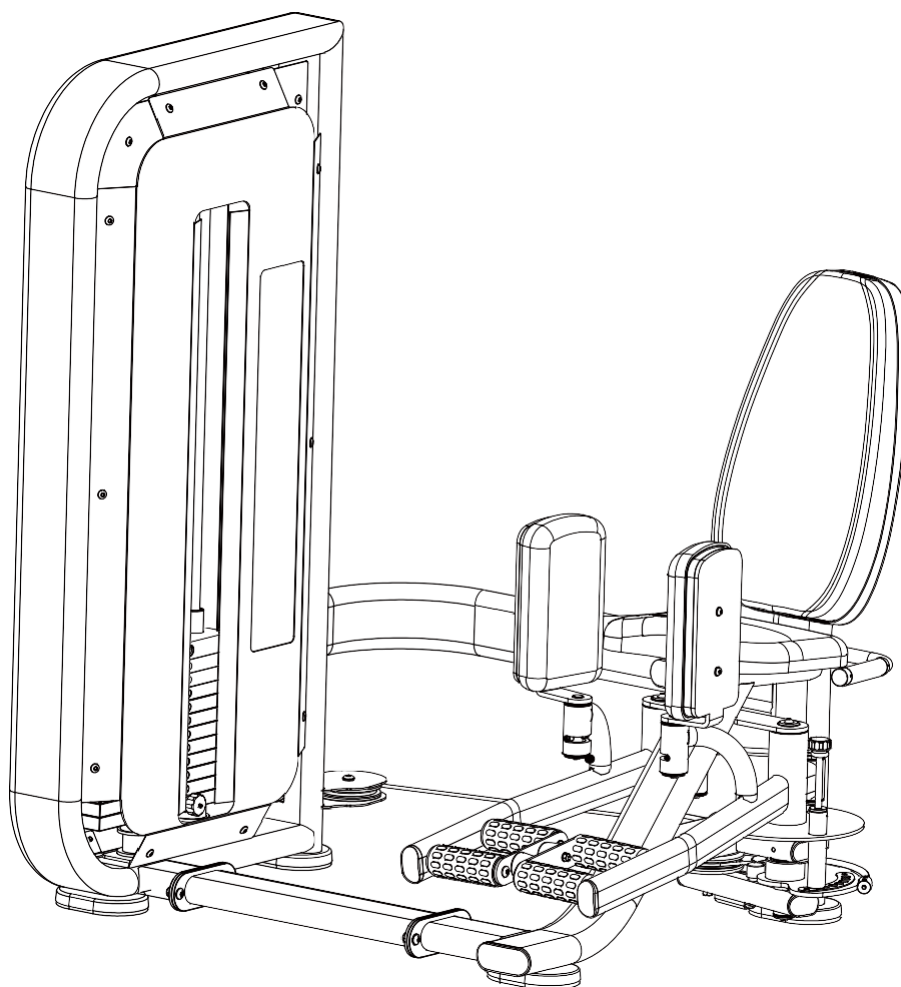


NEVEREST®

**СИЛОВОЙ ТРЕНАЖЕР: РАЗВЕДЕНИЕ И СВЕДЕНИЕ
НОГ СИДЯ**

NR-6819



Руководство пользователя

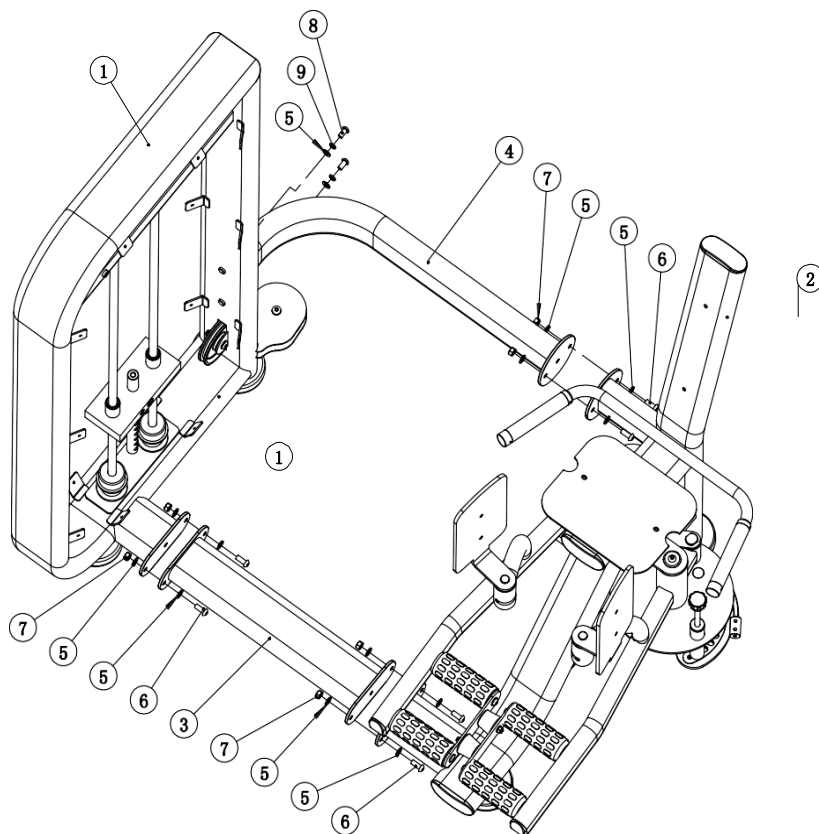
Меры предосторожности

Спасибо за покупку нашего тренажера. Для обеспечения удобства и безопасности тренировок, пожалуйста, перед началом тренировок ознакомьтесь с руководством.

1. Пожалуйста, внимательно ознакомьтесь с руководством, прежде, чем начать тренировку. Строго следуйте инструкциям, содержащимся в этом руководстве. Сохраните руководство на время владения тренажером.
2. Вы, как владелец оборудования, должны убедиться в том, что каждый, кто будет использовать тренажер, в полной мере ознакомлен с методикой тренировок и возможными рисками использования оборудования.
3. Убедитесь, что в зале достаточно места для безопасного использования тренажера, а также обеспечена хорошая проветриваемость помещения.
4. Устанавливайте тренажер на горизонтальной твердой и сухой поверхности.
5. Владелец несёт ответственность за правильное и своевременное техническое обслуживание тренажера. После сборки и каждый раз перед использованием, убедитесь в том, что все элементы крепежа хорошо затянуты. Регулярно проверяйте все движущиеся части тренажера на предмет износа, и своевременно заменяйте износившиеся детали.
6. Если тренажер сломан, или его детали изношены, пожалуйста, обратитесь к дилеру или изготовителю для незамедлительной замены износившихся или сломанных элементов. **УБЕДИТЕЛЬНАЯ ПРОСЬБА**, прекратите использование тренажера до завершения ремонта.
7. Пожалуйста, на время тренировок надевайте спортивную одежду и обувь. Не тренируйтесь в юбках и ювелирных украшениях. Длинные волосы должны быть собраны в пучок во избежание несчастных случаев.
8. Пожалуйста, не забудьте размяться перед началом тренировки.
9. Если во время тренировки вы почувствовали недомогание, слабость или боль, пожалуйста, немедленно прекратите выполнение упражнений и проконсультируйтесь с врачом.
10. Дети допускаются к выполнению упражнений только под пристальным присмотром квалифицированных тренеров.
11. Внимание! Не приближайтесь к движущимся частям тренажера.
12. Внимание! Во избежание несчастных случаев, не перегружайте тренажер.
13. Внимание! Не подпускайте детей и домашних животных к тренажеру во время выполнения упражнений.
14. Внимание! Перед началом выполнения упражнений убедитесь в том, что на тренажере установлена необходимая вам нагрузка. Попытка тренировки с нагрузкой, значительно превышающей необходимую, может привести к получению травм.
15. Внимание! Пожалуйста, строго следуйте требованиям, перечисленным в руководстве. Неправильная настройка или использование тренажера не по назначению может привести к несчастному случаю.
16. Пожалуйста, перед началом тренировок проконсультируйтесь со специалистом.

Инструкция по сборке

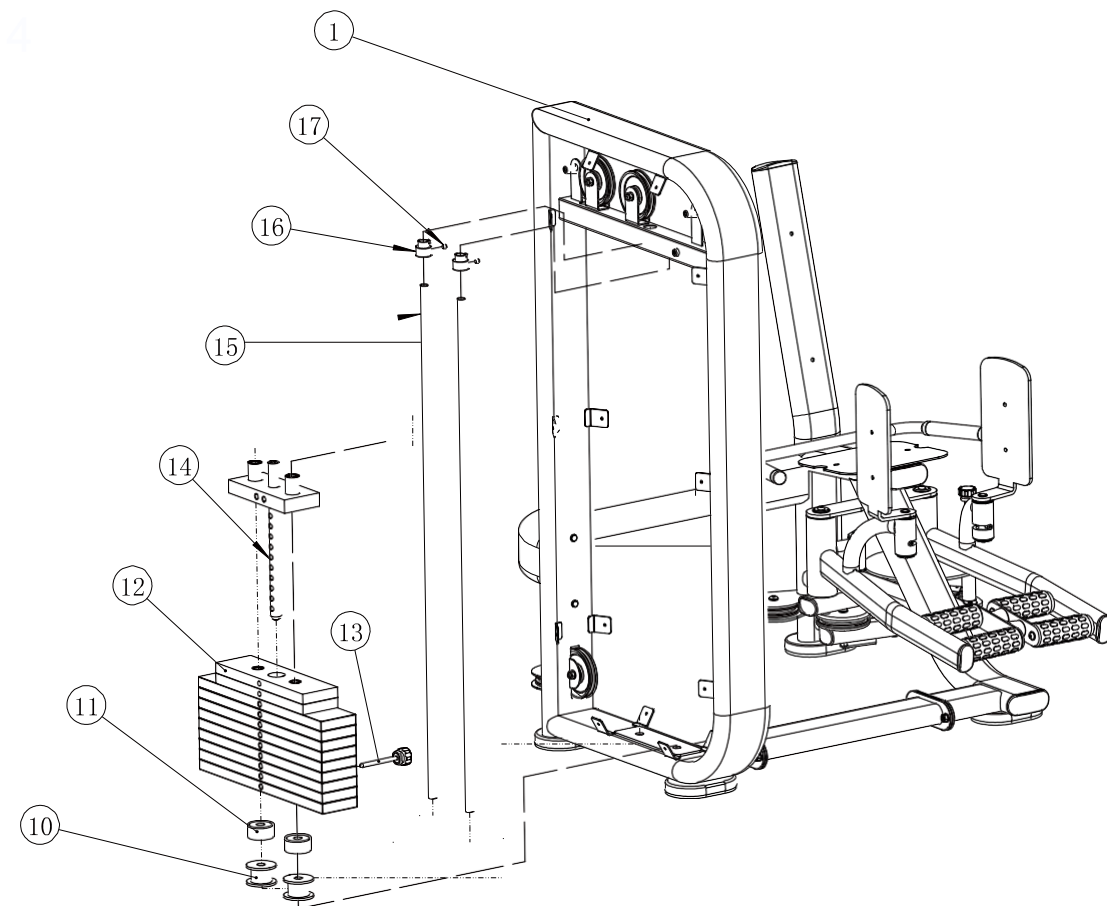
Пожалуйста, прежде чем приступить к сборке распакуйте и разложите в нужном порядке детали, перечисленные в таблице ниже. Все необходимые для сборки инструменты идут в комплекте с тренажером. Для правильной сборки тренажера строго следуйте указаниям в инструкции по сборке



№	Наименование	Описание	Кол-во
1	Рама грузов		1
2	Основная рама		1
3	Передняя соединительная балка		1
4	Задняя соединительная балка		1
5	Шайба	∅ 10	14
6	Винт	M10*25	6
7	Гайка	M10	6
8	Винт	M10*20	2
9	Шайба гровера	∅ 10	2

Шаг 1:

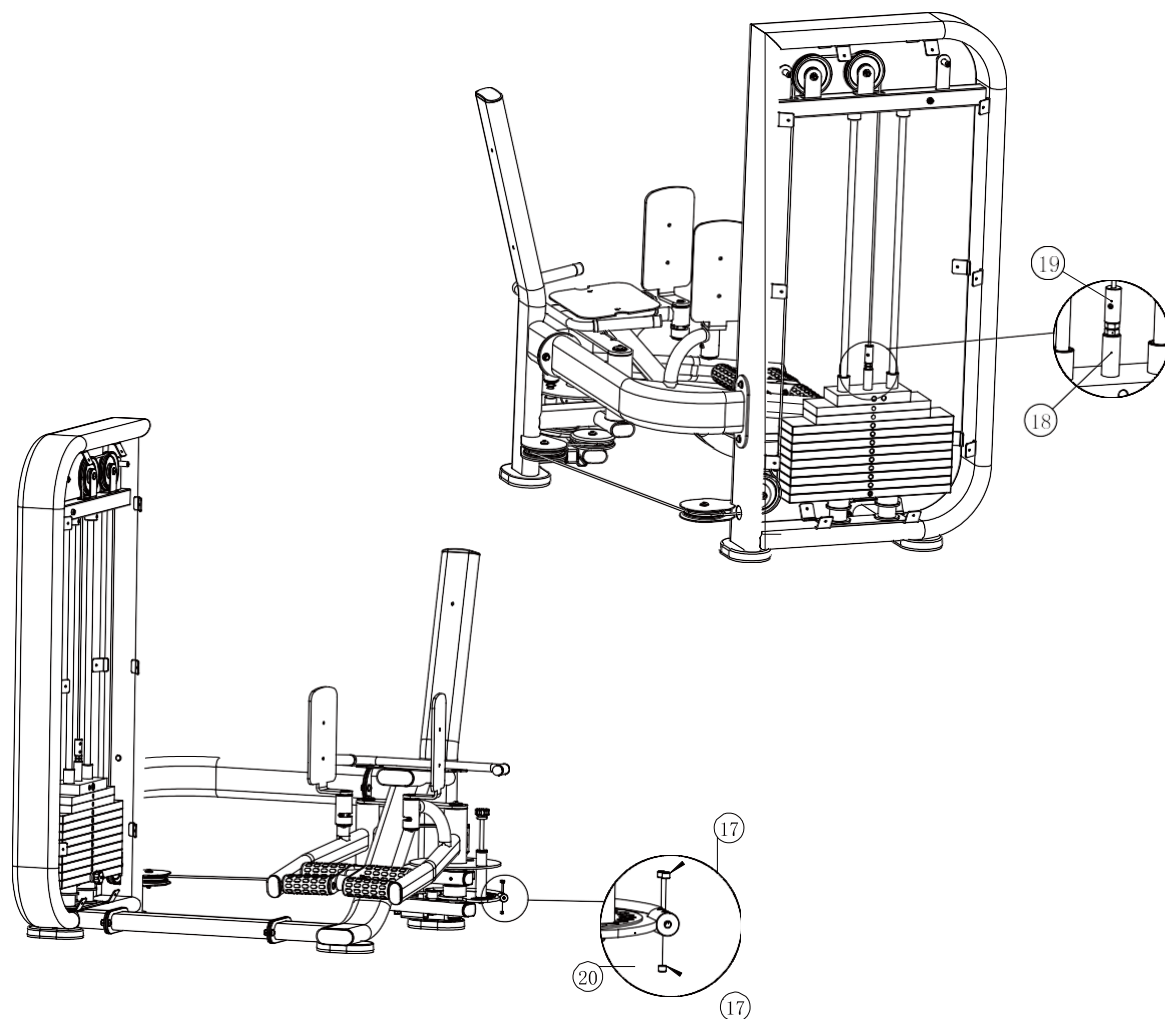
Соедините раму грузов (1) с основной рамой (2) при помощи передней (3) и задней (4) соединительных балок и закрепите их при помощи винтов (6) и (8), шайб (5), шайб гровера (9) и гаек (7).



№	Наименование	Описание	Кол-во
1	Рама грузов		1
10	Нижнее крепление направляющей		2
11	Демпфер	∅ 25* ∅ 60*30	2
12	Грузы	102 кг	1
13	Селектор веса	∅ 10	1
14	Регулировочная труба с блоком груза		1
15	Направляющая		2
16	Верхнее крепление направляющей		2
17	Винт	M8X5	2

Шаг 2:

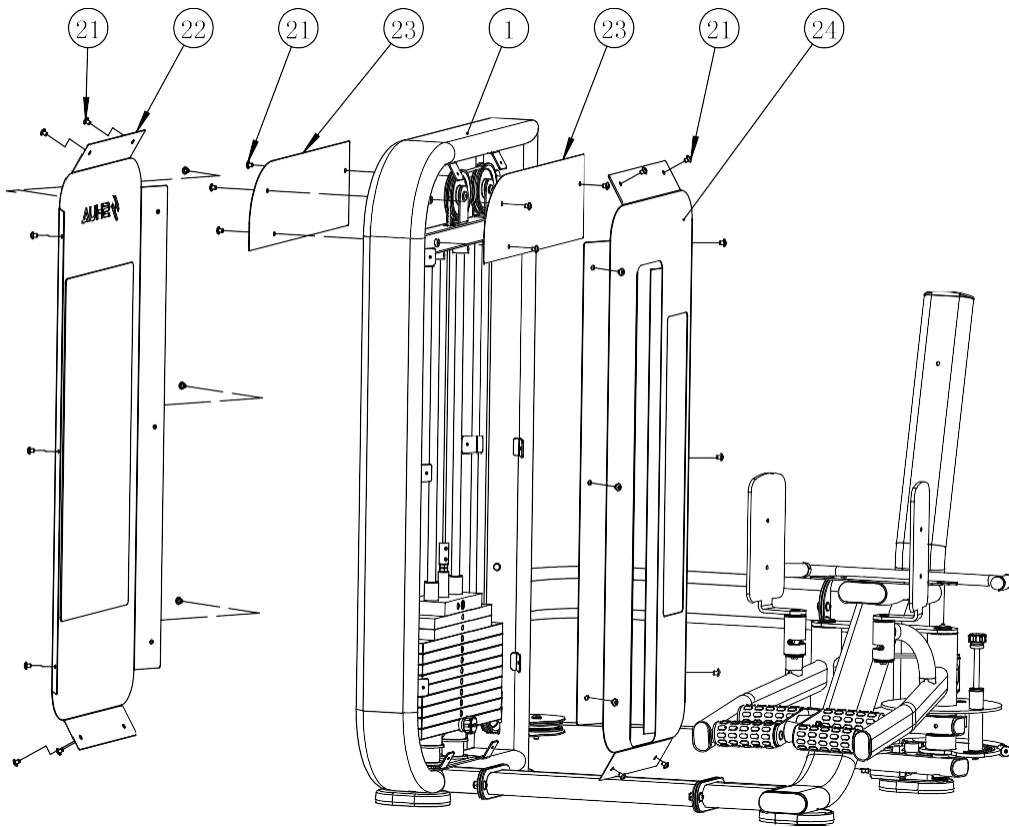
1. Установите демпферы (11) и нижние крепления направляющих (10) на нижние концы направляющих (15), затем установите направляющие (15) нижними концами в отверстия расположенные в нижней части рамы грузов (1).
2. Отклоните направляющие (15) и установите на них грузы (12), затем установите на них регулировочную трубу с блоком груза (14).
3. Верните направляющие (15) в вертикальное положение и закрепите их при помощи верхних креплений направляющих (16). После чего установите селектор веса (13).



№	Наименование	Описание	Кол-во
17	Винт	M8X5	3
18	Крепление троса		1
19	Трос		1
20	Вращатель		1

Шаг 3:

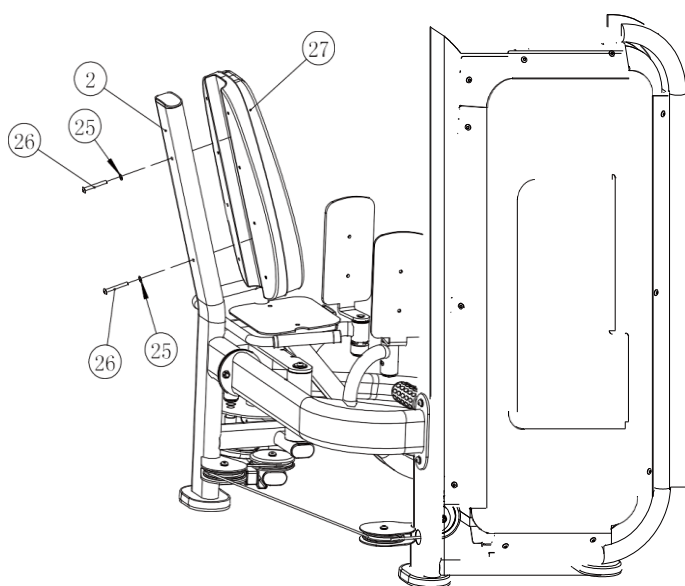
Закрепите трос (19) в креплении троса (18), далее пропустите свободный конец троса через шкивы, как указано на рисунке выше и закрепите трос во вращателе (20) при помощи винтов (17).



№	Наименование	Описание	Кол-во
1	Рама грузов		1
21	Винт	M8*10	26
22	Задняя крышка		1
23	Перегородка		2
24	Передняя крышка		1

Шаг 4:

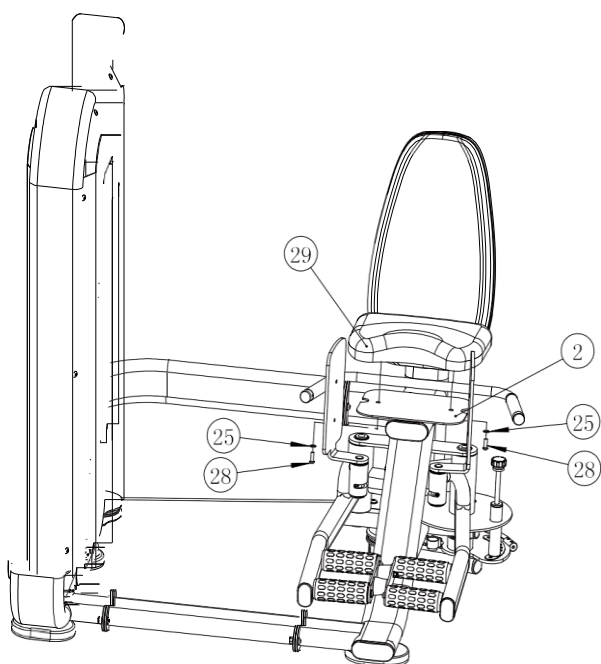
Установите перегородки (23), переднюю крышку (24) и заднюю крышку (22) на раму грузов (1) и закрепите их при помощи винтов (21).



№	Наименование	Описание	Кол-во
2	Основная рама		1
25	Шайба	∅ 10	2
26	Винт	M8*70	2
27	Спинка		1

Шаг 5

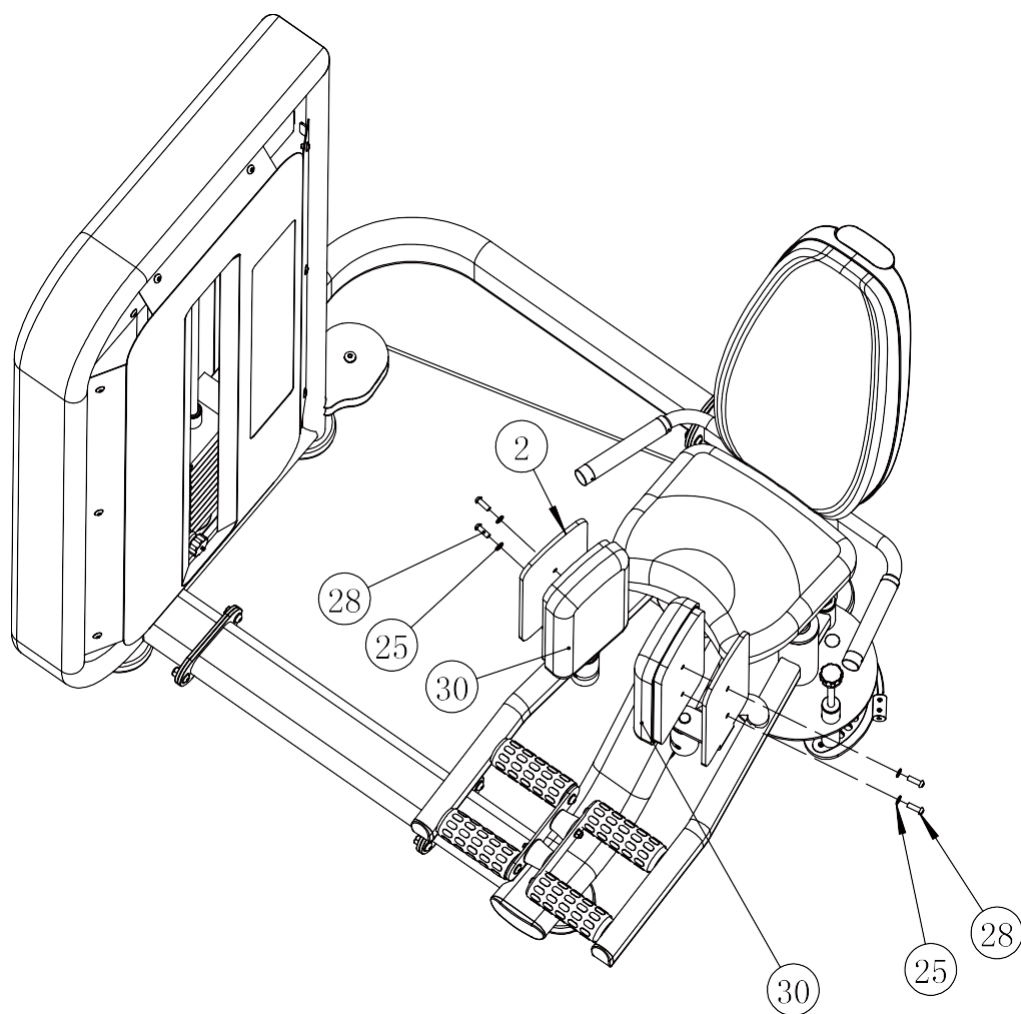
Установите спинку (27) на основную раму (2) при помощи винтов (26) и шайб (25).



№	Наименование	Описание	Кол-во
2	Основная рама		1
25	Шайба	∅ 8	2
28	Винт	M8*25	2
29	Сиденье		1

Шаг 6

Установите сиденье (29) на основную раму (2) при помощи винтов (28) и шайб (25).



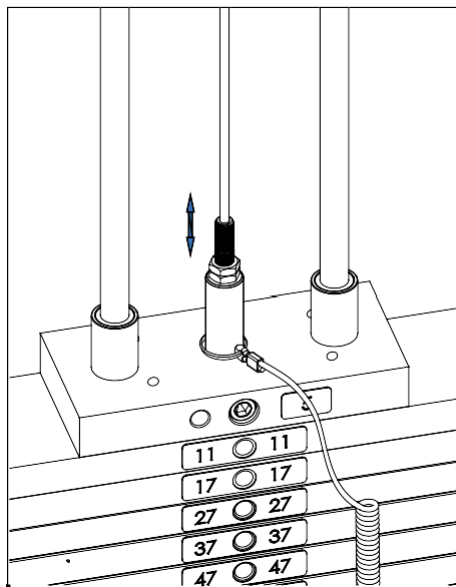
№	Наименование	Описание	Кол-во
2	Основная рама		1
25	Шайба	ϕ 8	4
28	Винт	M8*25	4
30	Подушки для ног		2

Шаг 7

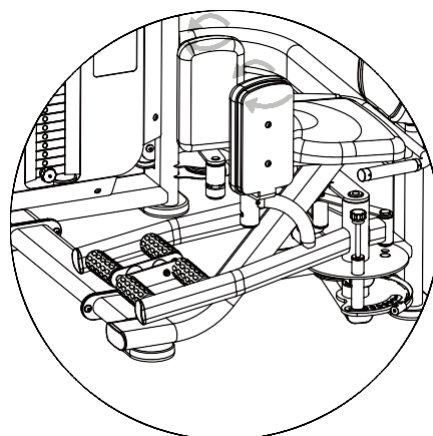
Установите подушки для ног (30) на основную раму (2) при помощи винтов (28) и шайб (25).

Инструкция по эксплуатации

1. Регулировка натяжения троса

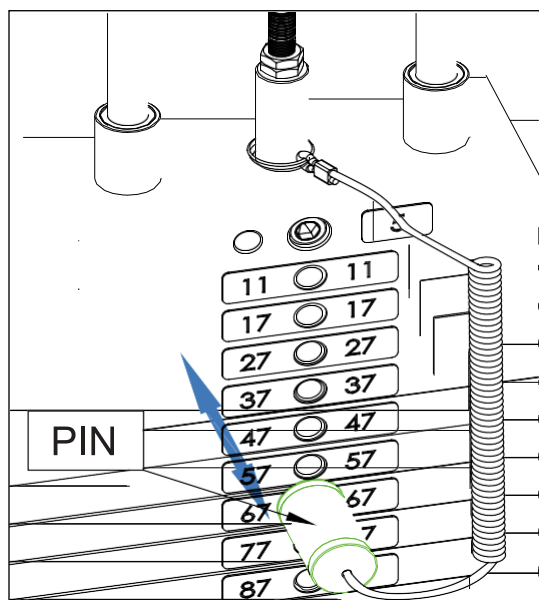


Настройте натяжения троса при помощи регулировочной гайки.



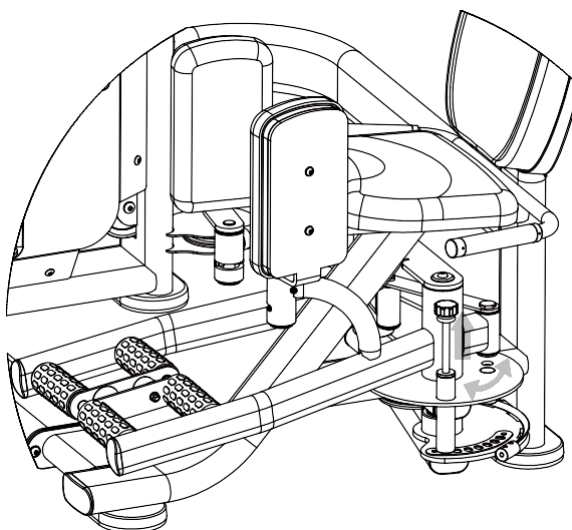
Поворотом подушек для ног вы сможете изменять тип тренировок.

2. Выбор веса



Выберете необходимый вам вес и вставьте селектор веса в соответствующее отверстие. Вес одного груза 5 кг, второго и третьего 6 кг. Остальных по 10 кг. Конец селектора намагничен, что предотвращает его выпадение.

3. Настройка угла рычагов



Вытащите шток, тогда вы сможете изменить начальный угол наклона поворотных рычагов.

Особенности тренажера

- Этот тренажер предназначен для кардио упражнений в помещении.
- Система выбора нагрузки позволяет без труда выбрать необходимый вес.
- Тренажер спроектирован для обеспечения удобства и безопасности пользователя.

Основная рама

Стальная труба (50*150) с электростатическим покрытием - обеспечивает долговечность, безопасность и надежность тренажера.

Подушка для груди и сиденье

Комбинация из полиуретанового наполнителя и искусственной кожи - обеспечивает комфорт и износостойкость.

Регулировка

Намагниченный регулировочный штырь обеспечивает удобство настройки и безопасность во время тренировки

Защитные крышки

Грузы и шкивы отгорожены защитными крышками, что обеспечивает безопасность, как самого пользователя, так и окружающих его людей.

Направляющий стержень

Точность производства и высокая прочность используемого материала обеспечивает плавность хода грузов.

Трос и шкивы

Высокопрочный стальной трос 7 * 19, обтянутый нейлоном способен выдержать нагрузку в 1000 кг. А покрытие из нейлоновых волокон шкивов диаметром 117 мм (4.5 дюйма) обеспечивает износостойкость.

Рукоятки

Экструдированный термопластичный каучук обеспечивает износостойкость

Грузы

Произведенные из чистой стали грузы общим весом 107 Кг обеспечивают точность настройки.

Технические характеристики

Название	Разведение и сведение ног сидя	Модель	NR-6819
Габаритные размеры	1200*1340*1540 мм	Общая масса грузов	107 Кг
Масса нетто	262 Кг	Максимально допустимый вес пользователя	≤150 Кг
Температурный режим	0-40°C	Класс	S
Одновременно пользователей	1	Рабочее пространство	2600*2600 мм
Классы : S – профессиональное / коммерческое использование; H – Домашнее использование			

Техническое обслуживание

- ✓ Регулярно проверяйте затяжку крепежных элементов. Проверяйте подвижные детали: уровень смазочного материала и отсутствие посторонних звуков.
- ✓ Содержите тренажер в чистоте. Не используйте для очистки сильнодействующие моющие средства.
- ✓ Если тренажер сломан, или его детали изношены, пожалуйста, прекратите использование тренажера, до завершения ремонтных работ.

Часто задаваемые вопросы и поиск неисправностей

Неполадка	Возможные причины	Решение
Тренажер раскачивается	a) Под тренажером лежат посторонние предметы. b) Элементы крепления плохо затянуты.	a) Извлеките из под тренажера посторонние предметы. b) Затяните элементы крепления
Люфт	Ослабленно натяжение троса.	Подтяните трос.
Трос деформируется во время тренировок	Трос перетянут.	Ослабить натяжение троса.
Заедает шкив	Трос заедает между противовесов и шкивом.	Переустановите шкив.
Шумит блок	a) Шкив поврежден. b) Повреждена втулка шкива. c) Поврежден подшипник. d) Поврежден трос.	a) Заменить шкив. b) Заменить втулку шкива. c) Заменить подшипник. d) Заменить трос
Шумят вращающиеся элементы	a) Поврежден подшипник. b) Не затянуты болты. c) Селектор не закреплен	a) Заменить подшипник. b) Затянуть болт. c) Закрепить селектор.

Гарантия и срок службы

1.Условия гарантии

При условии правильной технической эксплуатации и корректного использования, по гарантии может обратиться только изначальный покупатель.

2.Срок распространения гарантии

Гарантия действует 1 год с момента покупки.

3.Не гарантийные случаи

- a) Повреждения, вызванные перегрузкой, использованием не по назначению, внесением изменений в конструкцию или вследствие несчастных случаев.
- b) Повреждения, вызванные неправильной установкой селектора веса
- c) Повреждения, вызванные неправильным техническим обслуживанием.
- d) Повреждения, вызванные использованием тренажера не по назначению, или в результате игнорирования требований безопасности.

4.Срок службы

Срок службы составляет 5 лет со дня передачи изделия потребителю. Изготовитель обращает внимание, что при соблюдении условий использования, указанных в данном руководстве по эксплуатации, срок службы изделия может значительно превысить указанный изготовителем срок.

Изготовитель:

«Хоум Электроникс Лимитед», 801 Лук Ю Билдинг, 24-26 Стэнли Стрит, Централ, Китай. Произведено в Китае. («Home Electronics Limited», 801 Luk Yu Building, 24-26 Stanley Street, Central, China. Made in China)

Импортер / Уполномоченная организация:

ООО «Рекорд Фитнес», Россия, 105066, г. Москва, ул. Нижняя Красносельская, д. 35, стр. 52, эт. 2, пом. IV, ком. 18.

Дата производства / Manufacturing Date: 08.2019

NEVEREST®