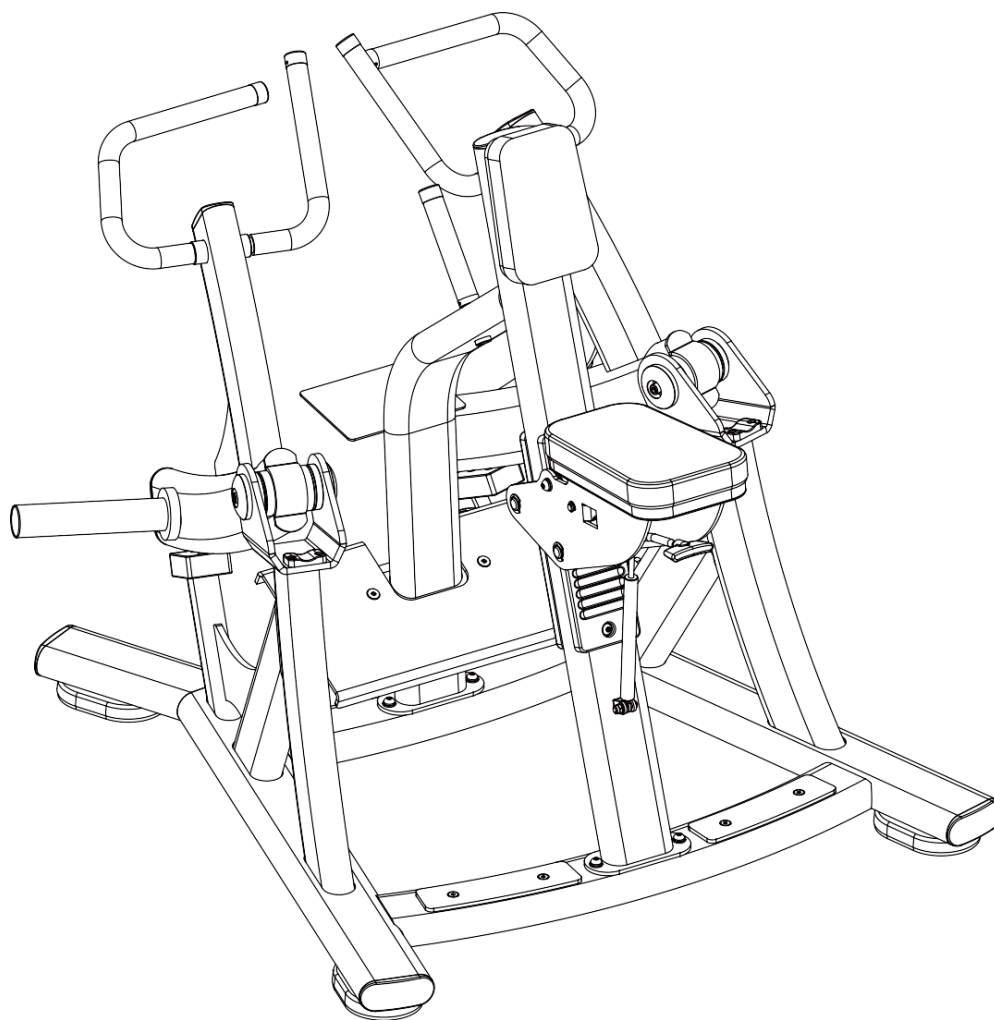


NEVEREST®

**СИЛОВОЙ ТРЕНАЖЕР: ГРЕБНАЯ
ТЯГА СИДЯ С УПОРОМ НА ГРУДЬ**

NR-6904



Руководство пользователя

Меры предосторожности

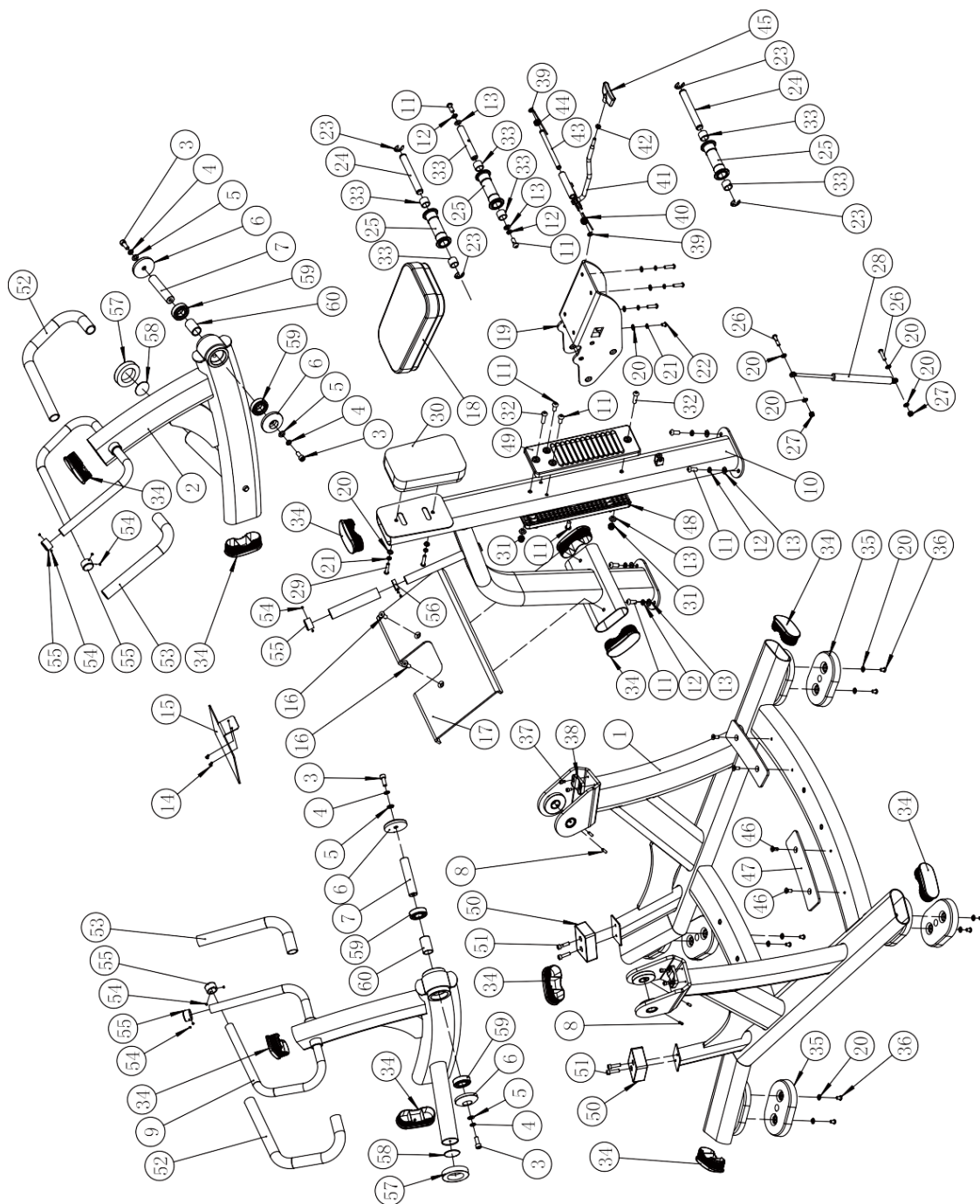
Спасибо за покупку нашего тренажера. Для обеспечения удобства и безопасности тренировок, пожалуйста, перед началом тренировок ознакомьтесь с руководством.

1. Пожалуйста, внимательно ознакомьтесь с руководством, прежде чем начать тренировку. Строго следуйте инструкциям, содержащимся в этом руководстве. Сохраните руководство на время владения тренажером.
2. Вы, как владелец оборудования, должны убедиться в том, что каждый, кто будет использовать тренажер, в полной мере ознакомлен с методикой тренировок и возможными рисками использования оборудования.
3. Убедитесь, что в зале достаточно места для безопасного использования тренажера, а также обеспечена хорошая проветриваемость помещения.
4. Устанавливайте тренажер на горизонтальной твердой и сухой поверхности.
5. Владелец несёт ответственность за правильное и своевременное техническое обслуживание тренажера. После сборки и каждый раз перед использованием, убедитесь в том, что все элементы крепежа хорошо затянуты. Регулярно проверяйте все движущиеся части тренажера на предмет износа, и своевременно заменяйте износившиеся детали.
6. Если тренажер сломан, или его детали изношены, пожалуйста, обратитесь к дилеру или изготовителю для незамедлительной замены износившихся или сломанных элементов. **УБЕДИТЕЛЬНАЯ ПРОСЬБА**, прекратите использование тренажера до завершения ремонта.
7. Пожалуйста, на время тренировок надевайте спортивную одежду и обувь. Не тренируйтесь в юбках и ювелирных украшениях. Длинные волосы должны быть собраны в пучок во избежание несчастных случаев.
8. Пожалуйста, не забудьте размяться перед началом тренировки.
9. Если во время тренировки вы почувствовали недомогание, слабость или боль, пожалуйста, немедленно прекратите выполнение упражнений и проконсультируйтесь с врачом.
10. Дети допускаются к выполнению упражнений только под пристальным присмотром квалифицированных тренеров.
11. Внимание! Не приближайтесь к движущимся частям тренажера.
12. Внимание! Во избежание несчастных случаев, не перегружайте тренажер.
13. Внимание! Не подпускайте детей и домашних животных к тренажеру во время выполнения упражнений.
14. Внимание! Перед началом выполнения упражнений убедитесь в том, что на тренажере установлена необходимая вам нагрузка. Попытка тренировки с нагрузкой, значительно превышающей необходимую, может привести к получению травм.
15. Внимание! Пожалуйста, строго следуйте требованиям, перечисленным в руководстве. Неправильная настройка или использование тренажера не по назначению может привести к несчастному случаю.
16. Пожалуйста, перед началом тренировок проконсультируйтесь со специалистом.

Инструкция по сборке

Ниже перечислен порядок сборки тренажера. Перед началом сборки убедитесь в том, что предназначенная для сборки освобождена от лишних предметов. Распакуйте тренажер и разложите детали в нужном порядке.

Список деталей



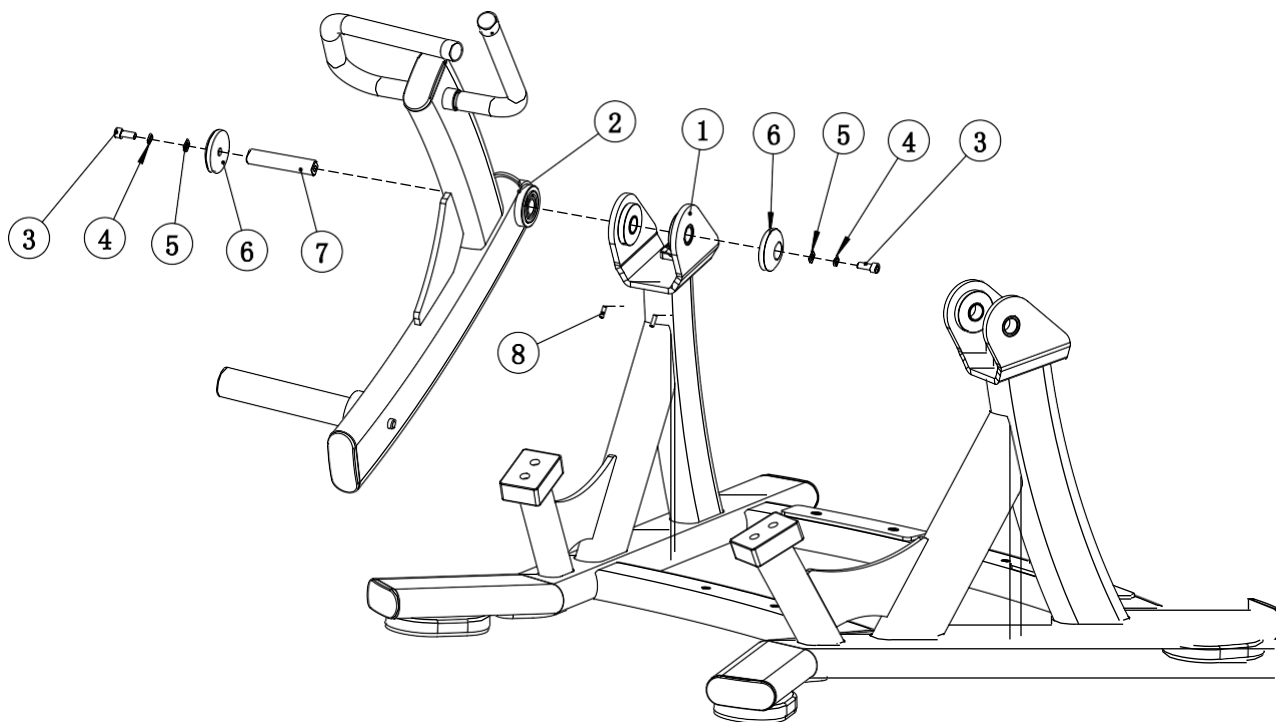
№	Наименование	Описание	Кол-во
1	Основная рама	Сборочная единица	1
2	Правая поворотная рама		1
3	Винт	M12*30	4
4	Шайба Гровера	Φ 12	4
5	Шайба	Φ 12	4
6	Заглушка	Φ 70* Φ 13*17	4
7	Поворотная ось	Φ 25*122	2
8	Винт	M6*21	4
9	Левая поворотная рама	M8	1
10	Поддерживающая рама		1
11	Болт	M10*25	9
12	Шайба Гровера	Φ 10	6
13	Шайба	Φ 10	8
14	Винт	M5*10	2
15	Пластина		1
16	Винт	M10*25	2
17	Подставка для ног		1
18	Сиденье		1
19	Рама сиденья		1
20	Шайба	Φ 8	18
21	Шайба Гровера	Φ 8	6
22	Болт	M8*30	4
23	Шайба Гровера	Φ 16	4
24	Поворотный вал	Φ 20*151	2
25	Втулка	Φ 50*123.3	3
26	Болт	M8*35	2
27	Гайка	M8	2
28	Пружинный штырь		1
29	Болт		2
30	Подушка для груди		1
31	Гайка	M10	2
32	Болт	M10*80	2
33	Игольчатый подшипник	HK202620	6
34	Овальная заглушка		11
35	Демпфер		4
36	Болт	M8*12	8
37	Винт	M6*10	4
38	Резиновые демпферы		2
39	Шайба Гровера	Φ 10	2
40	Правый торсион		1
41	Пластина регулировки сиденья		1
42	Болт	M8	1
43	Регулировочная рукоятка	Φ 12*151	1
44	Левый торсион		1

45	Рукоятка		1
46	Винт	M8*20	2
47	Прокладка для ног		1
48	Регулировочная пластина для подушки		1
49	Пластина регулировки сиденья		1
50	Сиденье	100*70*t35	2
51	Винт	M8*30	4
52	Резиновая рукоятка	Φ 22.3*Т4.0*610	2
53	Резиновая рукоятка	Φ 22.3*Т4.0*405	2
54	Винт	M5*3	12
55	Крышка рукоятки	Φ 33* Φ 25.6*20	5
56	Внутреннее кольцо	Φ 22.3* Φ 25.6*10	1
57	Демпфер	Φ 80* Φ 50*25	2
58	Прокладка		2
59	Шарикоподшипник		4
60	Втулка	Φ 30*46.7	2

ШАГ 1

Установите правую поворотную раму (2) на основную раму (1) при помощи винтов (3), шайб гровера (4), шайб (5), заглушки (6) и поворотной оси (7). Зафиксируйте их при помощи винта (8).

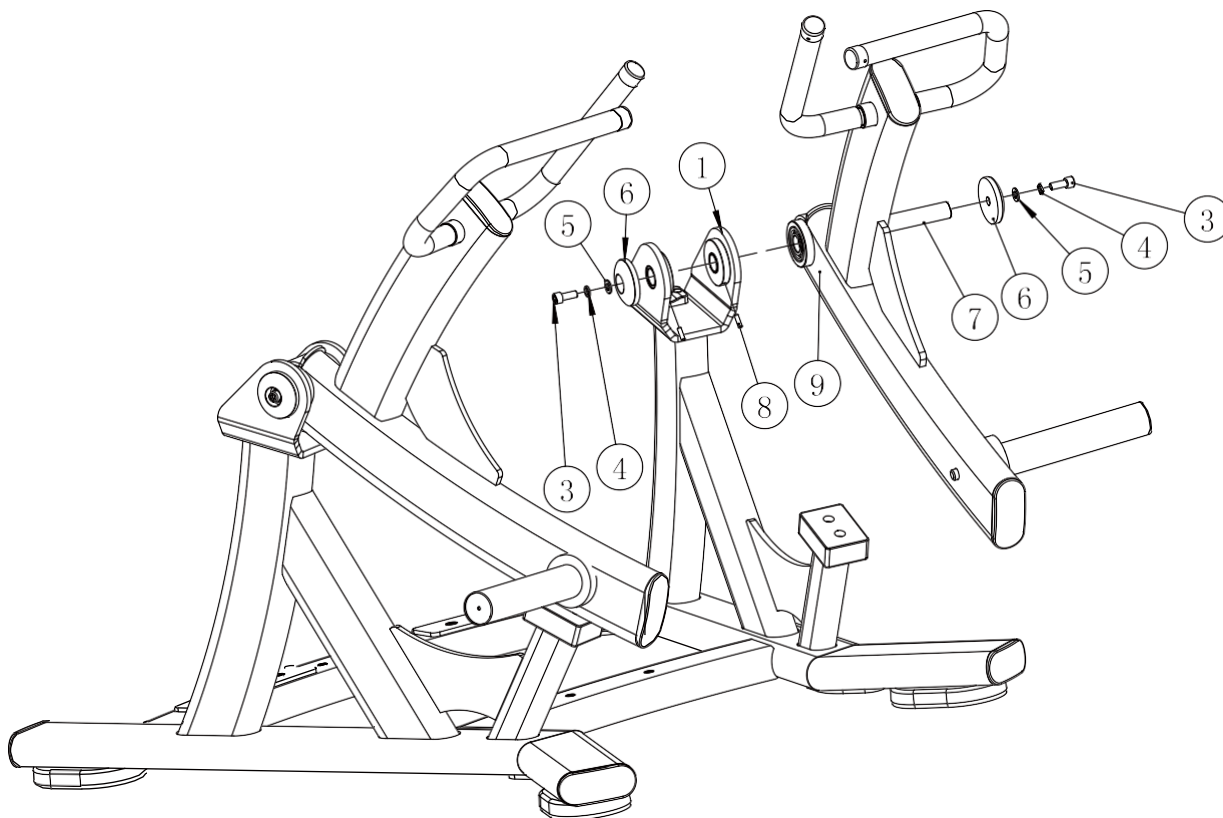
№	Наименование	Описание	Кол-во
1	Основная рама	Сборочная единица	1
2	Правая поворотная рама		1
3	Винт	M12*30	2
4	Шайба Гровера	Φ 12	2
5	Шайба	Φ 12	2
6	Заглушка	Φ 70* Φ 13*17	2
7	Поворотная ось	Φ 25*122	1
8	Винт	M6*21	2



ШАГ 2

Установите левую поворотную раму (9) на основную раму (1) при помощи винтов (3), шайб гровера (4), шайб (5), заглушки (6) и поворотной оси (7). Зафиксируйте их при помощи винта (8).

№	Наименование	Описание	Кол-во
1	Основная рама	Сборочная единица	1
3	Винт	M12*30	2
4	Шайба Гровера	ϕ 12	2
5	Шайба	ϕ 12	2
6	Заглушка	ϕ 70* ϕ 13*17	2
7	Поворотная ось	ϕ 25*122	1
8	Винт	M6*21	2
9	Левая поворотная рама	M8	1

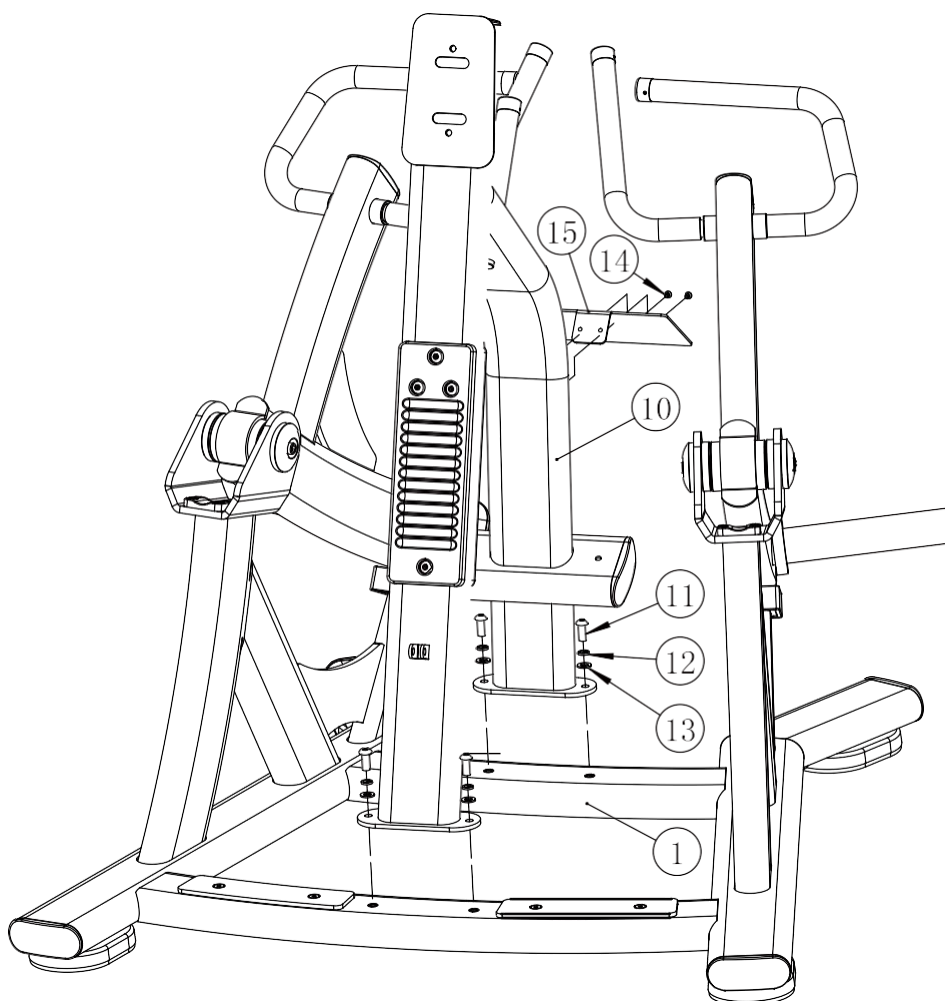


ШАГ 3

Установите поддерживающую раму (10) на основную раму (1) при помощи болтов (11), шайб гровера (12) и шайб (13).

Установите пластину (15) на поддерживающую раму (10) при помощи винтов (14).

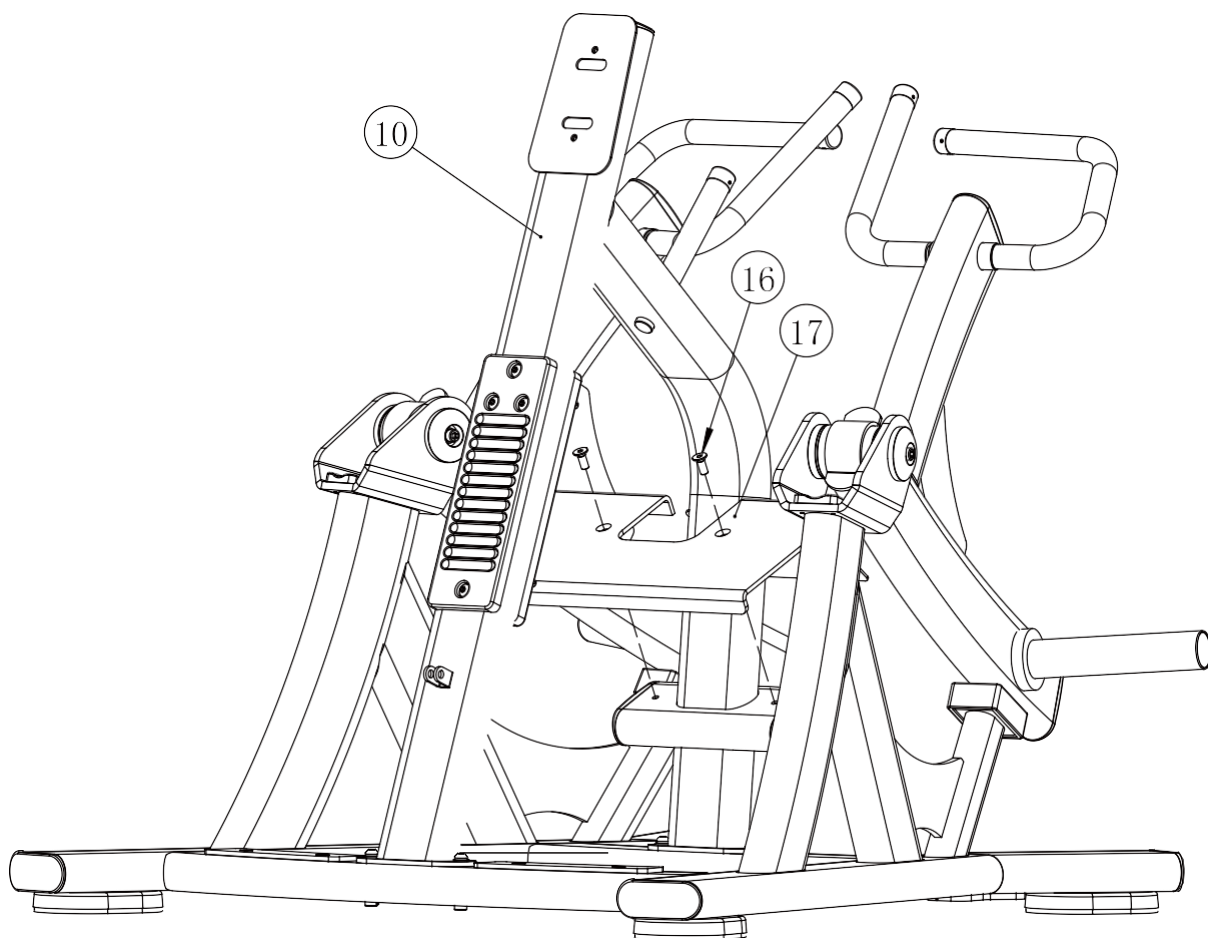
№	Наименование	Описание	Кол-во
1	Основная рама	Сборочная единица	1
10	Поддерживающая рама		1
11	Болт	M10*25	4
12	Шайба гровера	∅ 10	4
13	Шайба	∅ 10	4
14	Винт	M5*10	2
15	Пластина		1



ШАГ 4

Установите подставку для ног (17) на поддерживающую раму (10) при помощи винтов (16).

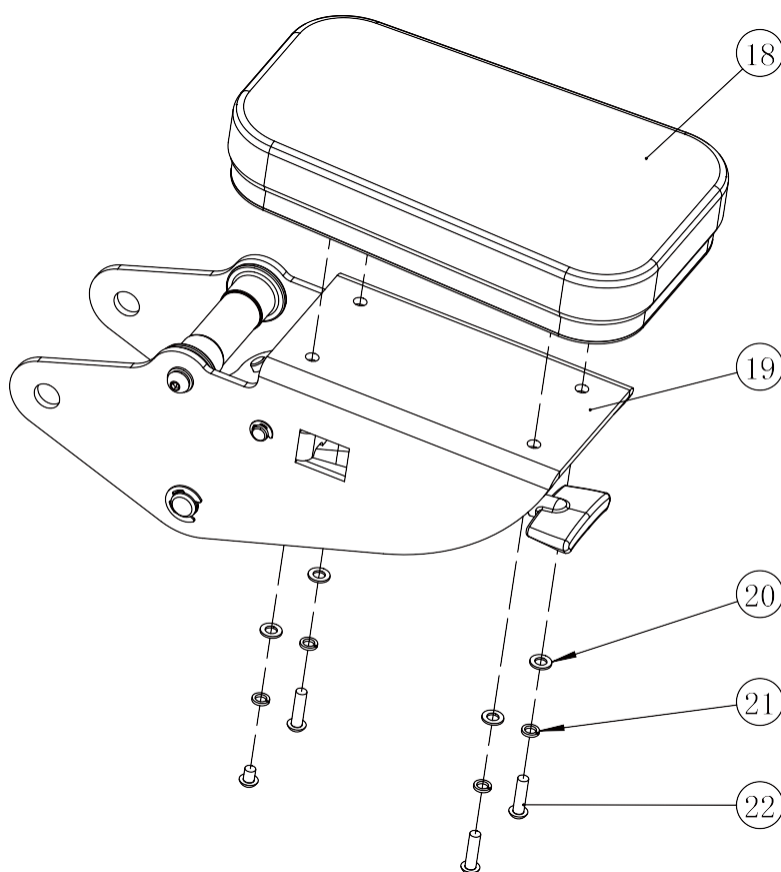
№	Наименование	Описание	Кол-во
10	Поддерживающая рама		1
16	Винт	M10*25	2
17	Подставка для ног		1



ШАГ 5

Установите сиденье (18) на раму сиденья (19) при помощи шайб (20), шайб гровера (21) и болтов(22).

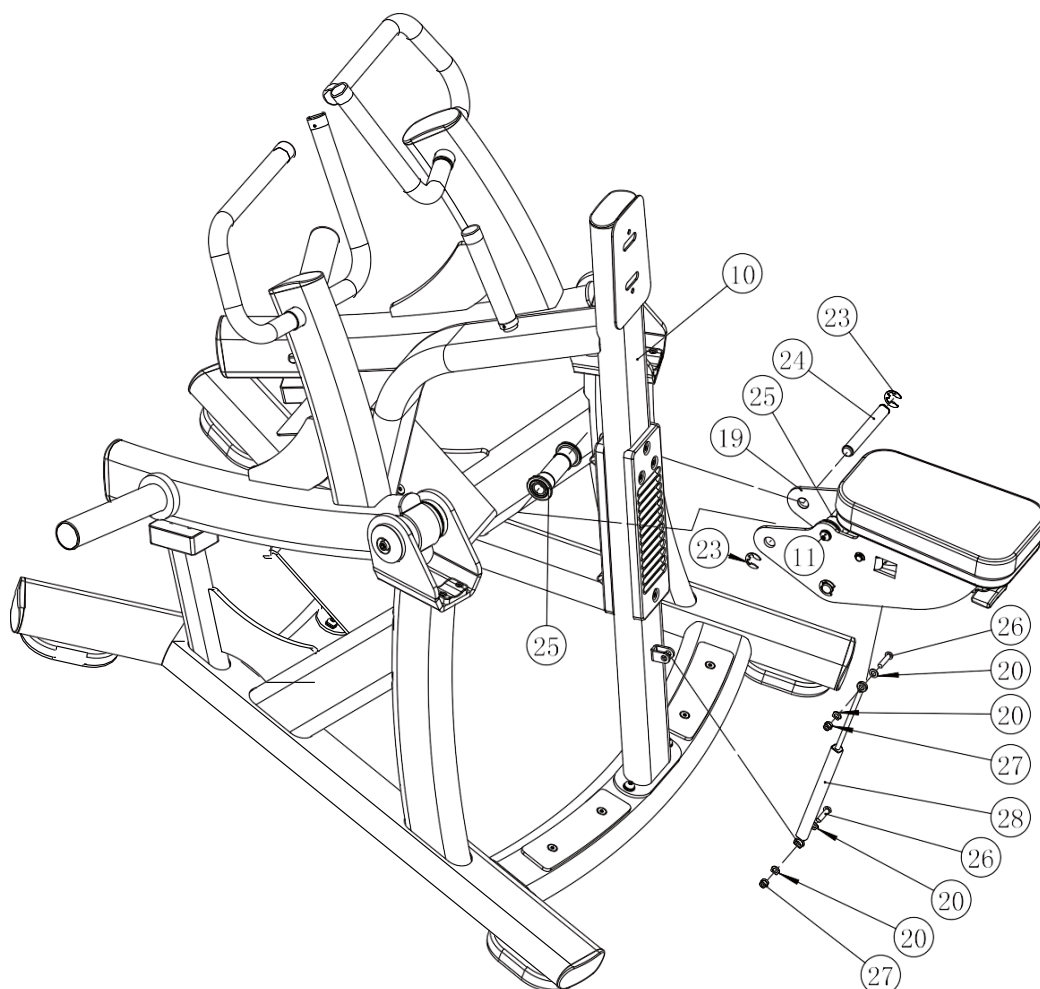
№	Наименование	Описание	Кол-во
18	Сиденье		1
19	Рама сиденья		1
20	Шайба	Φ 8	4
21	Шайба Гровера	Φ 8	4
22	Болт	M8*30	4



ШАГ 6

1. Установите пружинный штырь (28) на раму сиденья (19) при помощи болта (26), шайбы (20) и гайки (27).
2. Присоедините свободный конец пружинного штыря (28) к поддерживающей раме (10) при помощи болта (26), шайбы (20) и гайки (27).
3. Примечание: ослабьте болт (11) на поддерживающей раме (19). Но не выкручивайте его полностью. Затем надавите на втулку (25), и затяните болт (11) с обеих сторон.

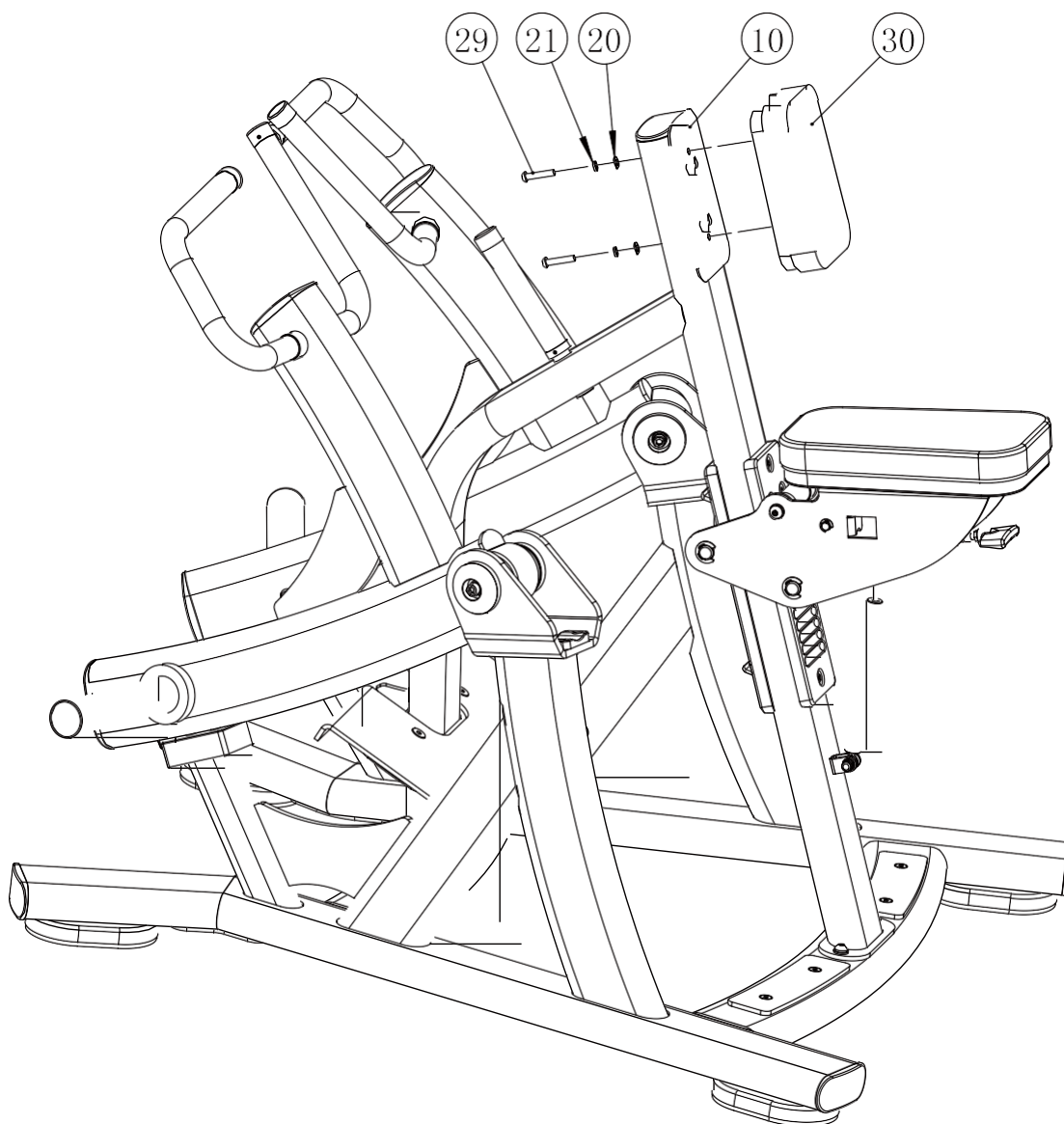
№	Наименование	Описание	Кол-во
10	Поддерживающая рама		1
19	Рама сиденья		1
20	Шайба	∅ 8	4
23	Шайба гровера	∅ 16	2
24	Поворотный вал	∅ 20*151	1
25	Втулка	∅ 50*123.3	1
26	Болт	M8*35	2
27	Гайка	M8	2
28	Пружинный штырь		1



ШАГ 7

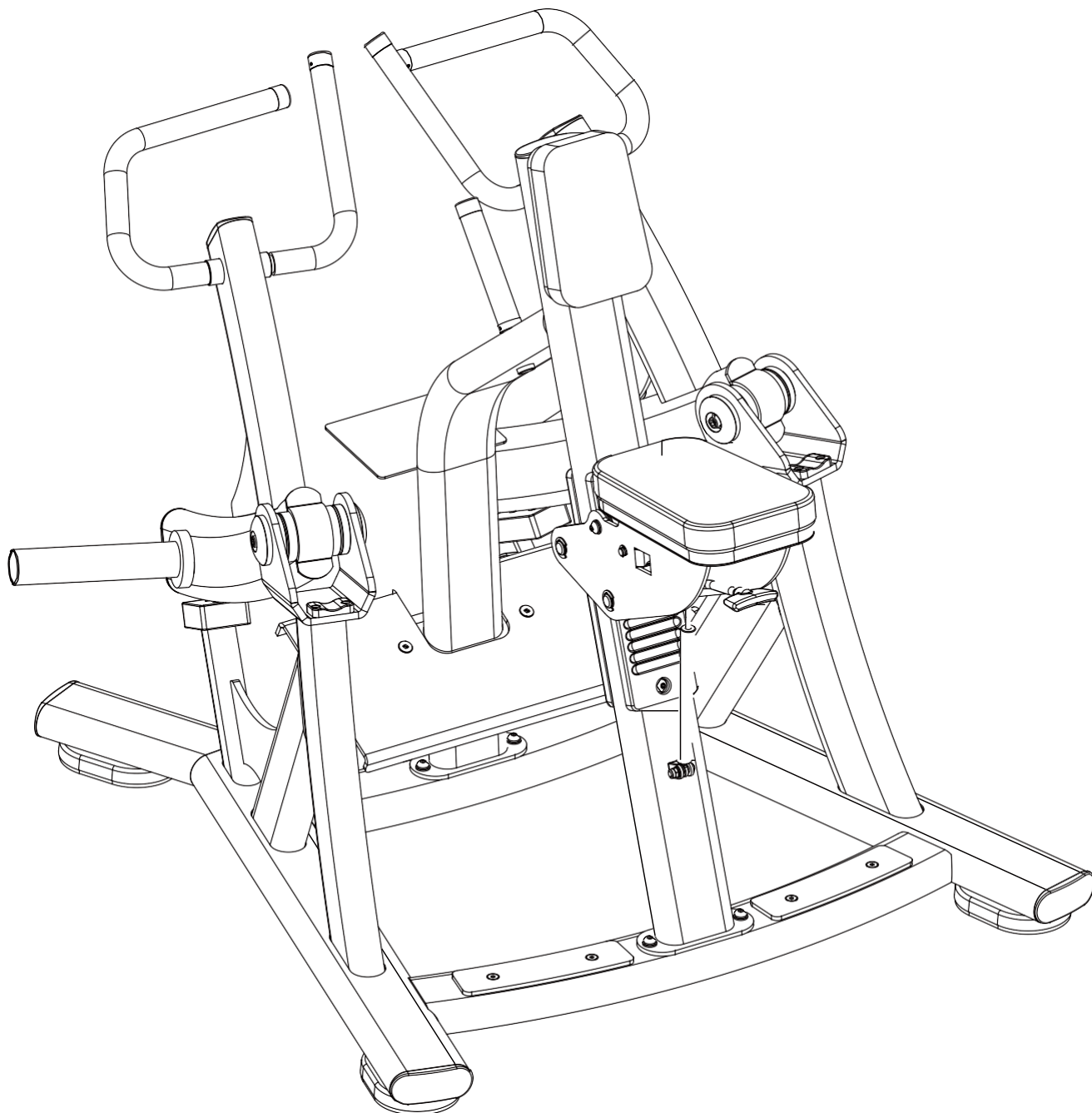
Установите подушку для груди (30) на поддерживающую раму (10) при помощи шайб (20), шайб гровера (21) и болтов (29).

№	Наименование	Описание	Кол-во
10	Поддерживающая рама		1
20	Шайба	Φ 8	2
21	Шайба Гровера	Φ 8	2
29	Болт	M8*75	2
30	Подушка для груди		1



ШАГ 8

Проверьте затяжку всех крепежных элементов.



Особенности тренажера

- Этот тренажер предназначен для силовых упражнений в помещении.
- Система выбора нагрузки позволяет без труда выбрать необходимый вес.
- Тренажер спроектирован для обеспечения удобства и безопасности пользователя.
- Основная рама. Стальная труба (120*50 мм) с электростатическим покрытием - обеспечивает долговечность, безопасность и надежность тренажера.

Технические характеристики

Название	Гребная тяга сидя с упором на грудь	Модель	NR-6904
Габаритные размеры	1850×1550×1815 мм	Максимально допустимый вес пользователя	≤150 кг
Масса нетто	123 кг	Класс	S
Температурный режим	0-40°C	Рабочее пространство	2500*2500 мм
Одновременно пользователей	1		
Классы	S – коммерческое или профессиональное использование H – Домашнее использование.		

Инструкция по эксплуатации

- Высота сиденья может быть настроены в зависимости от желания пользователя.
- Грузы устанавливаются вручную пользователем в зависимости от его физических возможностей и программы тренировок.

Техническое обслуживание

- ✓ Регулярно проверяйте затяжку крепежных элементов. Проверяйте подвижные детали: уровень смазочного материала и отсутствие посторонних звуков.
- ✓ Содержите тренажер в чистоте. Не используйте для очистки сильнодействующие моющие средства.
- ✓ Если тренажер сломан, или его детали изношены, пожалуйста, прекратите использование тренажера, до завершения ремонтных работ.

Часто задаваемые вопросы и поиск неисправностей

Неполадка	Возможные причины	Решение
Тренажер раскачивается	Под тренажером лежат посторонние предметы. Элементы крепления плохо затянуты.	Извлеките из-под тренажера посторонние предметы. Затяните элементы крепления.
Шумят вращающиеся элементы	Поврежден подшипник. Не затянуты болты. Селектор не закреплен	Заменить подшипник. Затянуть болт. Закрепить селектор.

Гарантия и срок службы

1. Условия гарантии

При условии правильной технической эксплуатации и корректного использования, по гарантии может обратиться только изначальный покупатель.

2. Срок распространения гарантии

Гарантия действует 1 год с момента покупки.

3. Не гарантийные случаи

- a) Повреждения, вызванные перегрузкой, использованием не по назначению, внесением изменений в конструкцию или вследствие несчастных случаев.
- b) Повреждения, вызванные неправильной установкой селектора веса
- c) Повреждения, вызванные неправильным техническим обслуживанием.
- d) Повреждения, вызванные использованием тренажера не по назначению, или в результате игнорирования требований безопасности.

4. Срок службы

Срок службы составляет 5 лет со дня передачи изделия потребителю. Изготовитель обращает внимание, что при соблюдении условий использования, указанных в данном руководстве по эксплуатации, срок службы изделия может значительно превысить указанный изготовителем срок.

Изготовитель:

«Хоум Электроникс Лимитед», 801 Лук Ю Билдинг, 24-26 Стэнли Стрит, Централ, Китай. Произведено в Китае («Home Electronics Limited», 801 Luk Yu Building, 24-26 Stanley Street, Central, China. Made in China)

Импортер / Уполномоченная организация:

ООО «Рекорд Фитнес», Россия, 105066, г. Москва, ул. Нижняя Красносельская, д. 35, стр. 52, эт. 2, пом. IV, ком. 18

Дата производства / Manufacturing Date: 08.2019

NEVEREST®