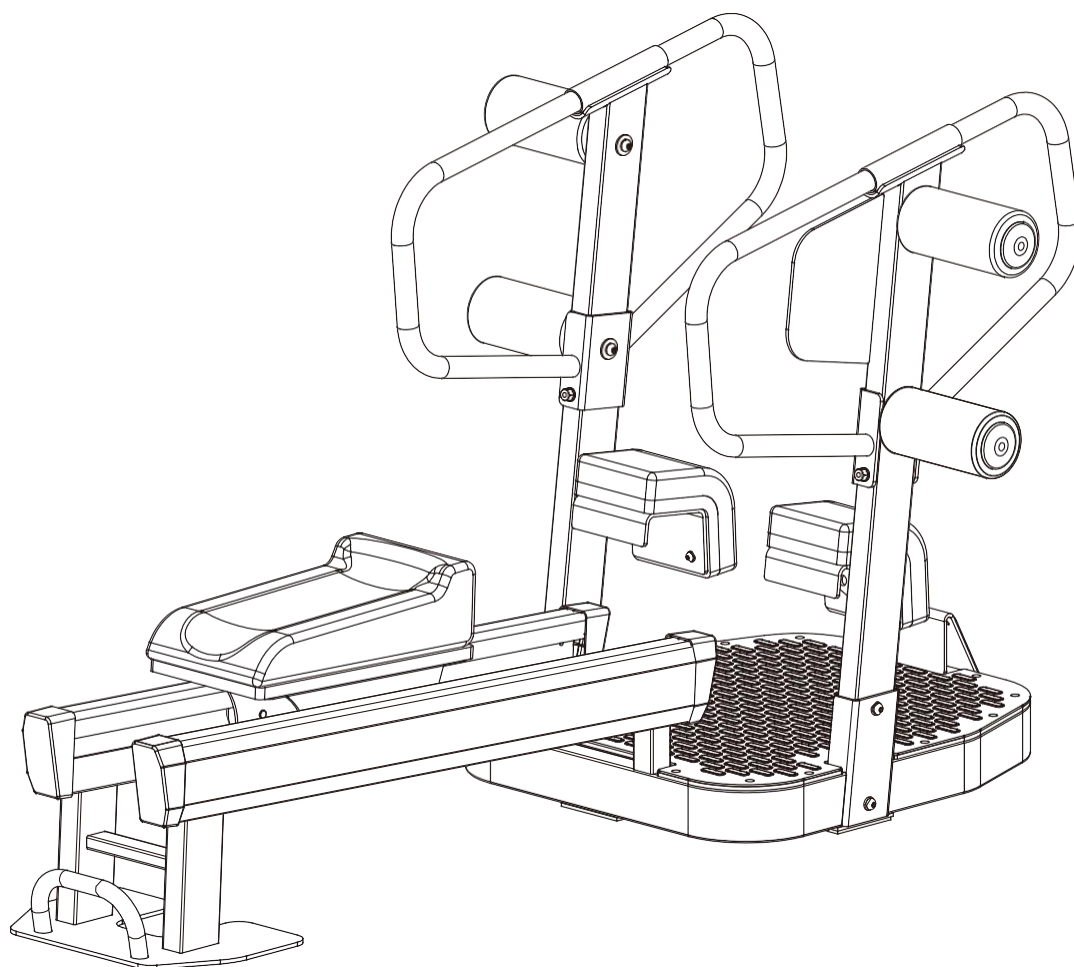


NEVEREST®

СИЛОВОЙ ТРЕНАЖЕР ДЛЯ РАСТЯЖКИ

NR-6912



Руководство пользователя

Руководство

Меры предосторожности

Спасибо за покупку нашего тренажера. Для обеспечения удобства и безопасности тренировок, пожалуйста, перед началом тренировок ознакомьтесь с руководством.

1. Пожалуйста, внимательно ознакомьтесь с руководством, прежде чем начать тренировку. Строго следуйте инструкциям, содержащимся в этом руководстве. Сохраните руководство на время владения тренажером.
2. Вы, как владелец оборудования, должны убедиться в том, что каждый, кто будет использовать тренажер, в полной мере ознакомлен с методикой тренировок и возможными рисками использования оборудования.
3. Убедитесь, что в зале достаточно места для безопасного использования тренажера, а также обеспечена хорошая проветриваемость помещения.
4. Устанавливайте тренажер на горизонтальной твердой и сухой поверхности.
5. Владелец несёт ответственность за правильное и своевременное техническое обслуживание тренажера. После сборки и каждый раз перед использованием, убедитесь в том, что все элементы крепежа хорошо затянуты. Регулярно проверяйте все движущиеся части тренажера на предмет износа, и своевременно заменяйте износившиеся детали.
6. Если тренажер сломан, или его детали изношены, пожалуйста, обратитесь к дилеру или изготовителю для незамедлительной замены износившихся или сломанных элементов. **УБЕДИТЕЛЬНАЯ ПРОСЬБА**, прекратите использование тренажера до завершения ремонта.
7. Пожалуйста, на время тренировок надевайте спортивную одежду и обувь. Не тренируйтесь в юбках и ювелирных украшениях. Длинные волосы должны быть собраны в пучок во избежание несчастных случаев.
8. Пожалуйста, не забудьте размяться перед началом тренировки.
9. Если во время тренировки вы почувствовали недомогание, слабость или боль, пожалуйста, немедленно прекратите выполнение упражнений и проконсультируйтесь с врачом.
10. Дети допускаются к выполнению упражнений только под пристальным присмотром квалифицированных тренеров.
11. Внимание! Не приближайтесь к движущимся частям тренажера.
12. Внимание! Во избежание несчастных случаев, не перегружайте тренажер.
13. Внимание! Не подпускайте детей и домашних животных к тренажеру во время выполнения упражнений.
14. Внимание! Перед началом выполнения упражнений убедитесь в том, что на тренажере установлена необходимая вам нагрузка. Попытка тренировки с нагрузкой, значительно превышающей необходимую, может привести к получению травм.
15. Внимание! Пожалуйста, строго следуйте требованиям, перечисленным в руководстве. Неправильная настройка или использование тренажера не по назначению может привести к несчастному случаю.
16. Пожалуйста, перед началом тренировок проконсультируйтесь со специалистом.

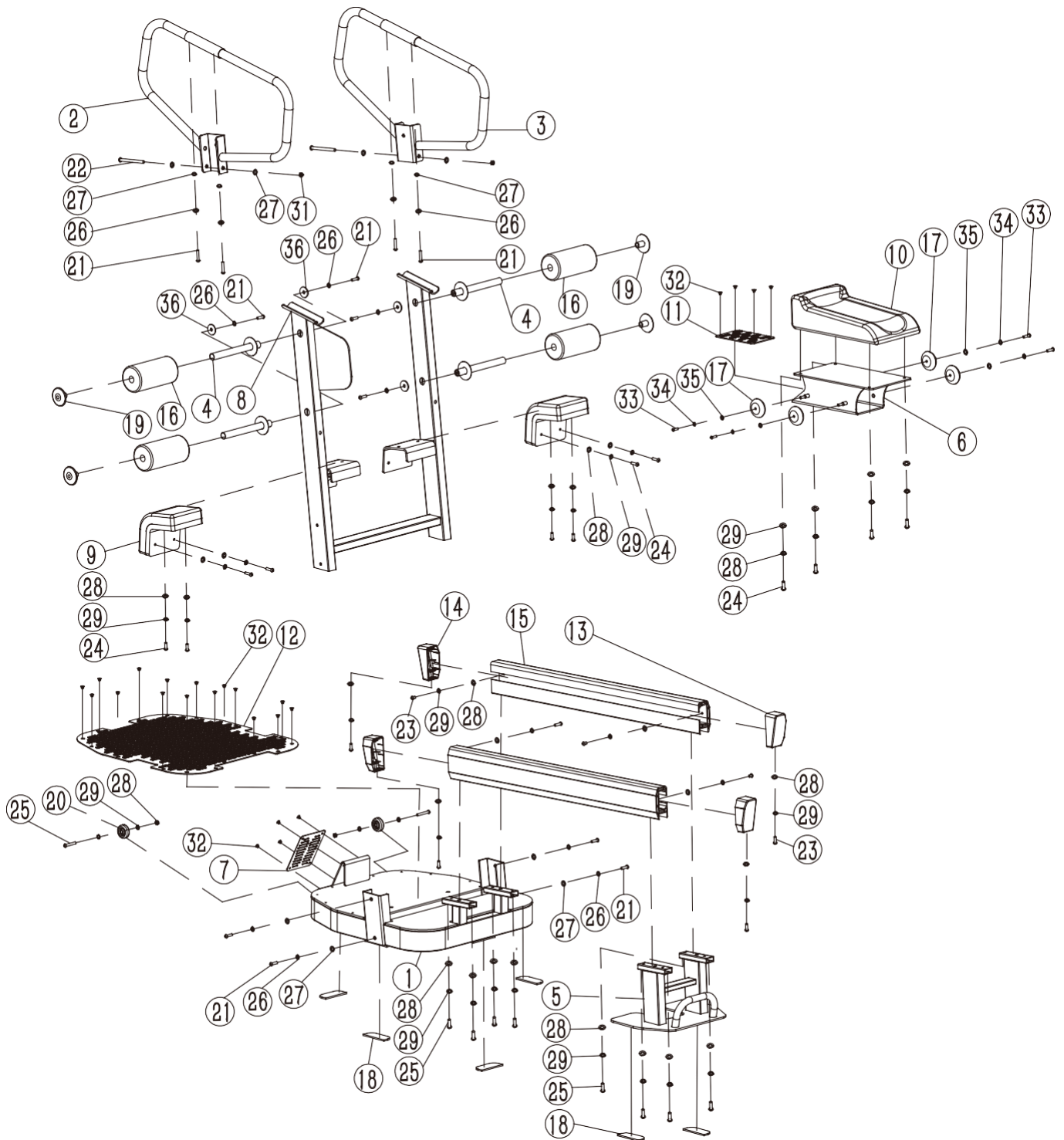
Инструкция по сборке

Ниже перечислен порядок сборки тренажера. Перед началом сборки убедитесь в том, что поверхность, предназначенная для сборки, освобождена от лишних предметов. Распакуйте тренажер и разложите детали в нужном порядке.

СПИСОК ДЕТАЛЕЙ

№	Наименование	Описание	Кол-во
1	Передняя рама	NR-G6912-01	1
2	Левая рукоять	NR-G6912-02	1
3	Правая рукоять	NR-G6912-03	1
4	Кронштейн подушек	NR-G6912-04	1
5	Задняя нижняя рама	NR-G6912-05	1
6	Скользкая рама	NR-G6912-06	1
7	Передняя защитная пластина	NR-G6912-07	1
8	Вертикальная рама	NR-G6912-08	1
9	Подножка	NR-G6912-09	1
10	Подушка для коленей	NR-G6912-10	1
11	Подушка сиденья	NR-G6912-12	1
12	Основная пластина	NR-G6912-13	1
13	Правая крышка	NR-G6912-14	2
14	Левая крышка	NR-G6912-15	2
15	Направляющая	NR-G6912-17	2
16	Подушка для ног	NR-G6912-19	4
17	Ролик	NR-G6912-20	4
18	Демпфер	NR-7001A	4
19	Заглушка		4
20	Транспортное колесо	NR-G5891-BOM5	2
21	Болт	M10*30	12
22	Болт	M10*110	2
23	Болт	M8*10	4
24	Болт	M8*30	16
25	Болт	M8*40	10
26	Шайба Гровера	∅ 10.2* ∅ 15*t2.0	12
27	Шайба	∅ 10* ∅ 20*t2.0	14
28	Шайба	∅ 8.4* ∅ 16*t1.6	36
29	Шайба Гровера	∅ 8.1* ∅ 12.3*t2.1	28

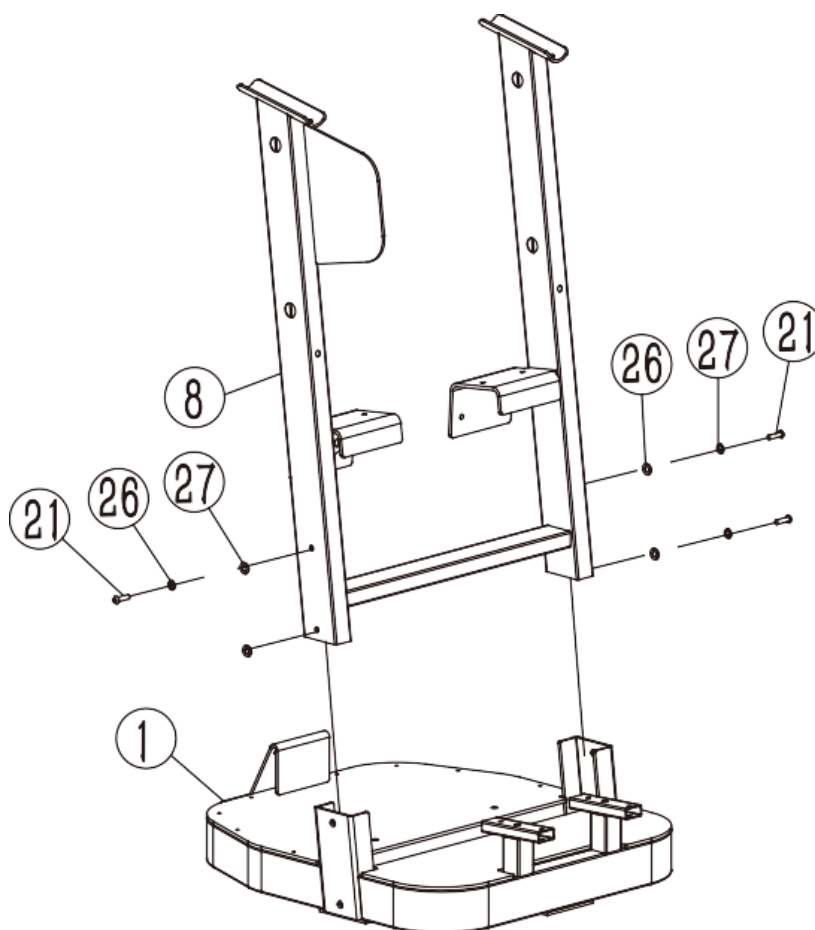
30	Гайка	M8;	6
31	Гайка	M10	2
32	Болт	M6*10;	24
33	Болт	M6*15;	4
34	Шайба Гровера	ϕ 6.1* ϕ 9.3*t1.6	4
35	Шайба	ϕ 6.4* ϕ 12*t1.6	4
36	Шайба	ϕ 10.5* ϕ 30*t2.5	4



ШАГ 1

Установите вертикальную раму (8) на переднюю раму (1) и закрепите ее при помощи болтов (21), шайб Гровера (26) и шайб (27).

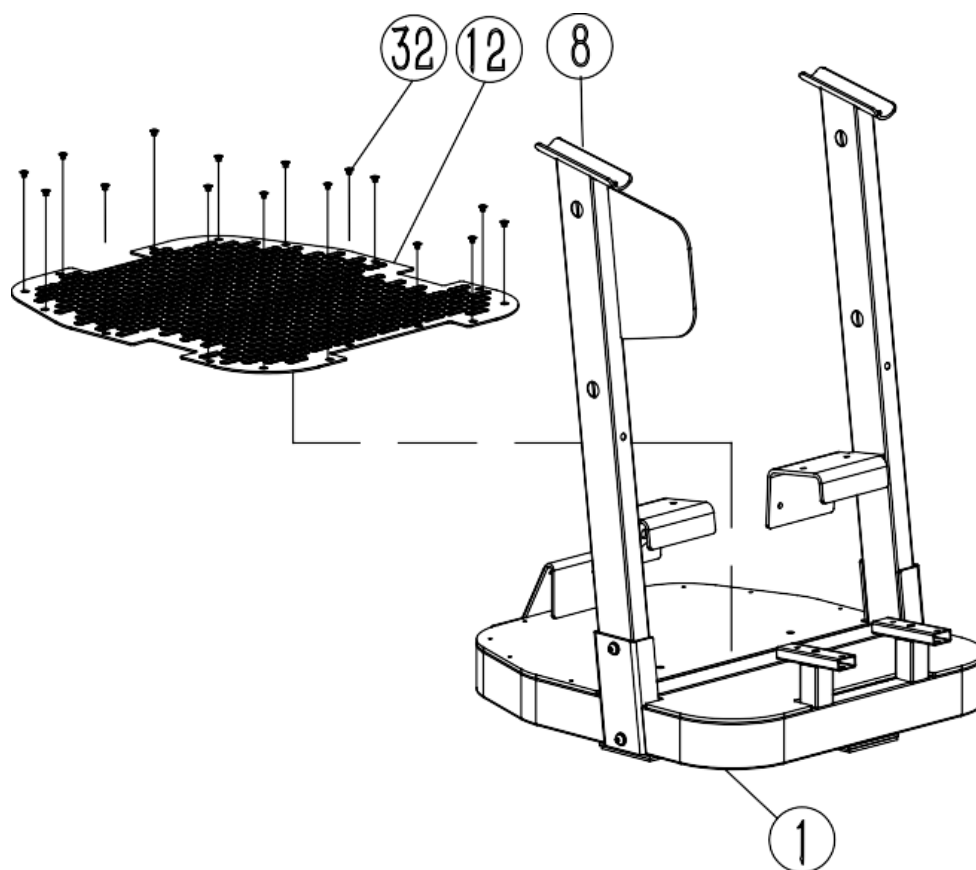
№	Наименование	Описание	Кол-во
1	Передняя рама		1
8	Вертикальная рама		1
21	Болт	M10*30	4
26	Шайба Гровера	ϕ 10.2* ϕ 15*t2.0	4
27	Шайба	ϕ 10* ϕ 20*t2.0	4



ШАГ 2

Установите основную пластину (12) на переднюю раму (1) и закрепите ее при помощи болтов (32).

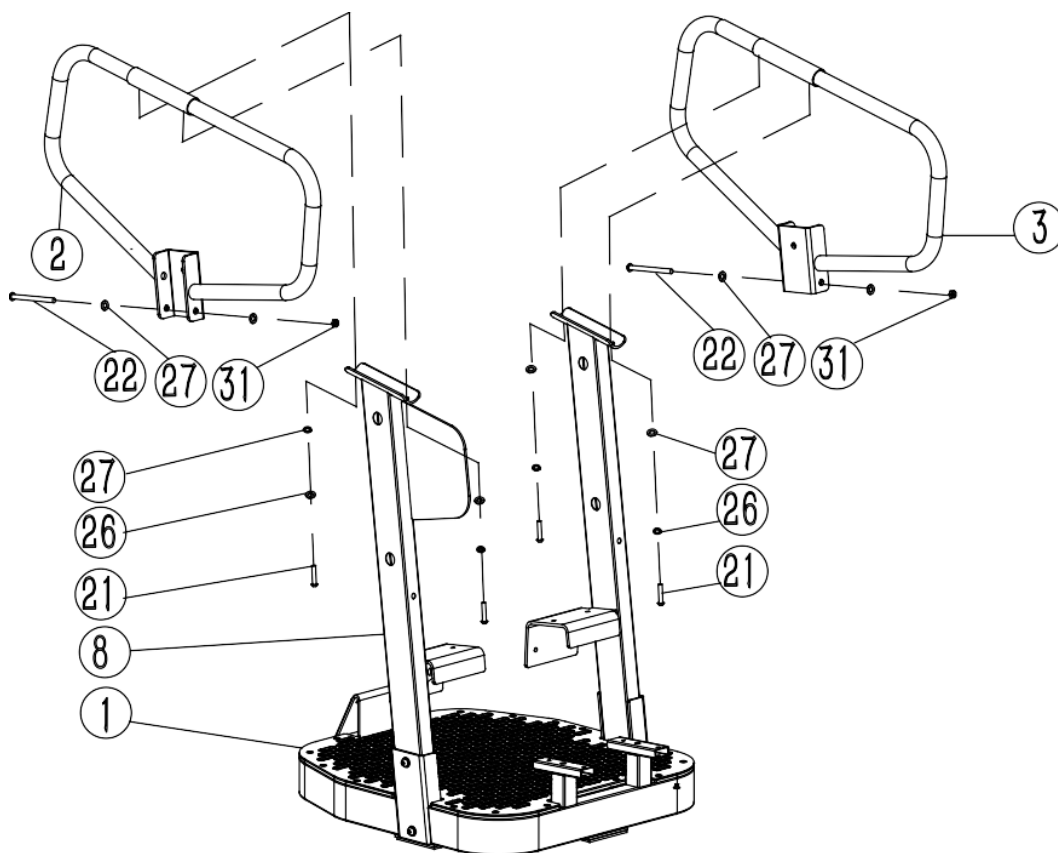
№	Наименование	Описание	Кол-во
1	Передняя рама		1
8	Вертикальная рама		1
12	Основная пластина	650*710*t3.0	1
32	Болт	M6*10;	16



ШАГ 3

Установите левую (2) и правую (3) рукояти на вертикальную раму (8) и закрепите их при помощи болтов (21 и 22), шайб Гровера (26), шайб (27) и гаек (31), как показано на рисунке ниже.

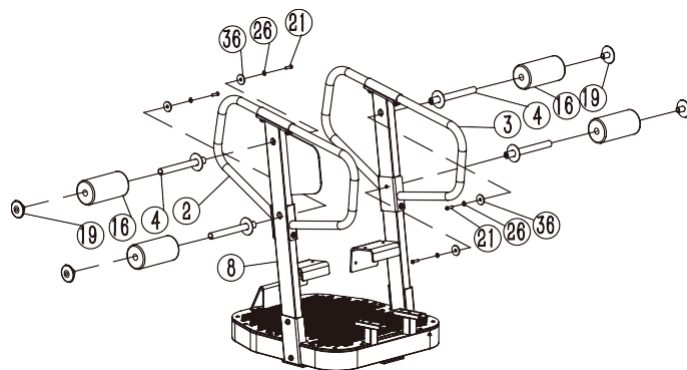
№	Наименование	Описание	Кол-во
2	Левая рукоять		1
3	Правая рукоять		1
8	Вертикальная рама		1
21	Болт	M10*30	4
22	Болт	M10*110	2
26	Шайба Гровера	Φ 10.2* Φ 15*t2.0	4
27	Шайба	Φ 10* Φ 20*t2.0	8
31	Гайка	M10	2



ШАГ 4

Установите подушки для ног (16) на вертикальную раму (8) при помощи болтов (21), шайб Гровера (26) и шайб (36).

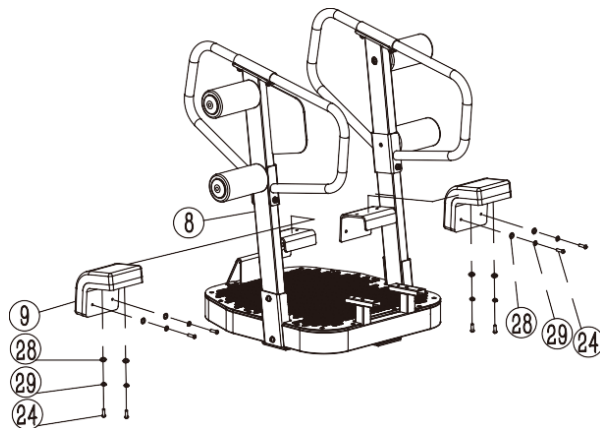
№	Наименование	Описание	Кол-во
2	Левая рукоять		1
3	Правая рукоять		1
8	Вертикальная рама		1
16	Подушка для ног	∅ 23* ∅ 100*200	4
21	Болт	M10*30	4
26	Шайба Гровера	∅ 10.2* ∅ 15*t2.0;	4
36	Шайба	∅ 10.5* ∅ 30*t2.5;	4



ШАГ 5

Установите подножки (9) на вертикальную раму (8) при помощи болтов (24), шайб (28) и шайб Гровера (29).

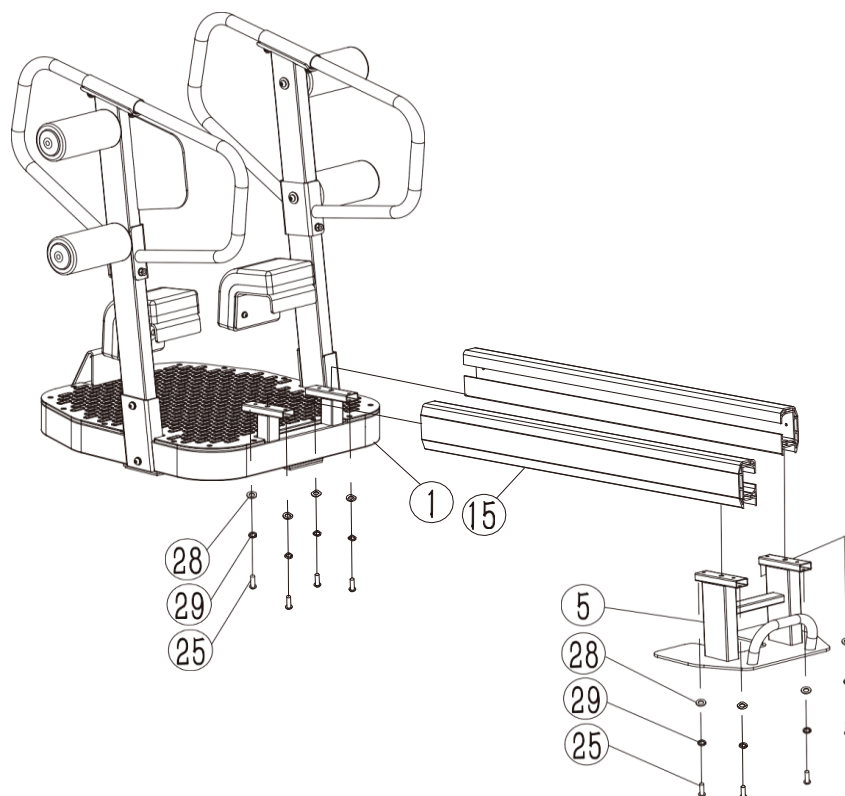
№	Наименование	Описание	Кол-во
8	Вертикальная рама		1
9	Подножка		2
24	Болт	M8*30	8
28	Шайба	∅ 8.4* ∅ 16*t1.6	8
29	Шайба Гровера	∅ 8.1* ∅ 12.3*t2.1	8



ШАГ 6

Установите направляющие (15) на переднюю раму (1) при помощи болтов (25), шайб (28) и шайб Гровера (29), свободные концы направляющих (15) присоедините к задней нижней раме (5) при помощи болтов (25), шайб (28) и шайб Гровера (29).

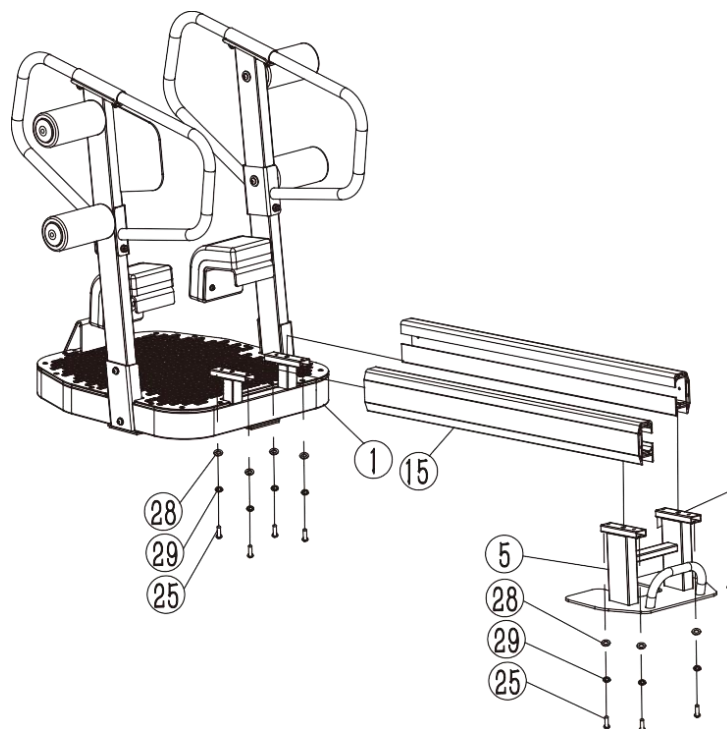
№	Наименование	Описание	Кол-во
1	Передняя рама		1
5	Задняя нижняя рама		1
15	Направляющая	58*121*1100	2
25	Болт	M8*40	8
28	Шайба	Φ 8.4* Φ 16*t1.6	8
29	Шайба Гровера	Φ 8.1* Φ 12.3*t2.1	8



ШАГ 7

1. Установите подушку для коленей (10) на скользящую раму (6) при помощи болтов (24), шайб Гровера (29) и шайб (28).
2. Установите ролики (17) на скользящую раму (6) при помощи болтов (33), шайб Гровера (34) и шайб (35).
3. Установите скользящую раму (6) на направляющие (15), при помощи болтов (23), шайб Гровера (29) и шайб (28).

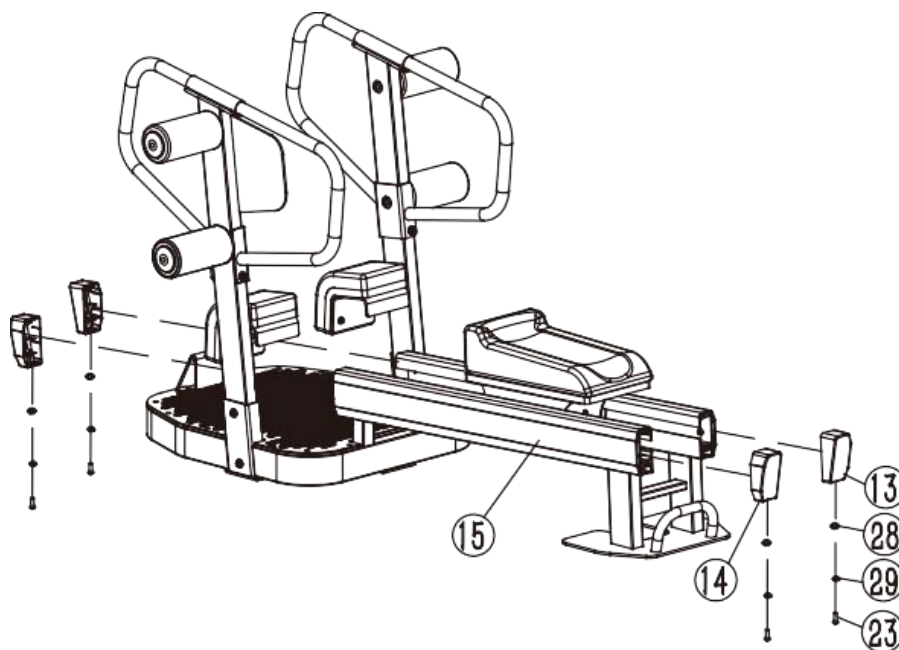
№	Наименование	Описание	Кол-во
6	Скользящая рама		1
10	Подушка для коленей		1
15	Направляющая	58*121*1100	2
17	Ролик	φ70*φ8*24	4
23	Болт	M8*10	4
24	Болт	M8*30	4
28	Шайба	φ 8.4* φ 16*t1.6	4
29	Шайба Гровера	φ 8.1* φ 12.3*t2.1	4
33	Болт	M6*15	4
34	Шайба Гровера	φ 6.1* φ 9.3*t1.6	4
35	Шайба	φ 6.4* φ 12*t1.6	4



ШАГ 8

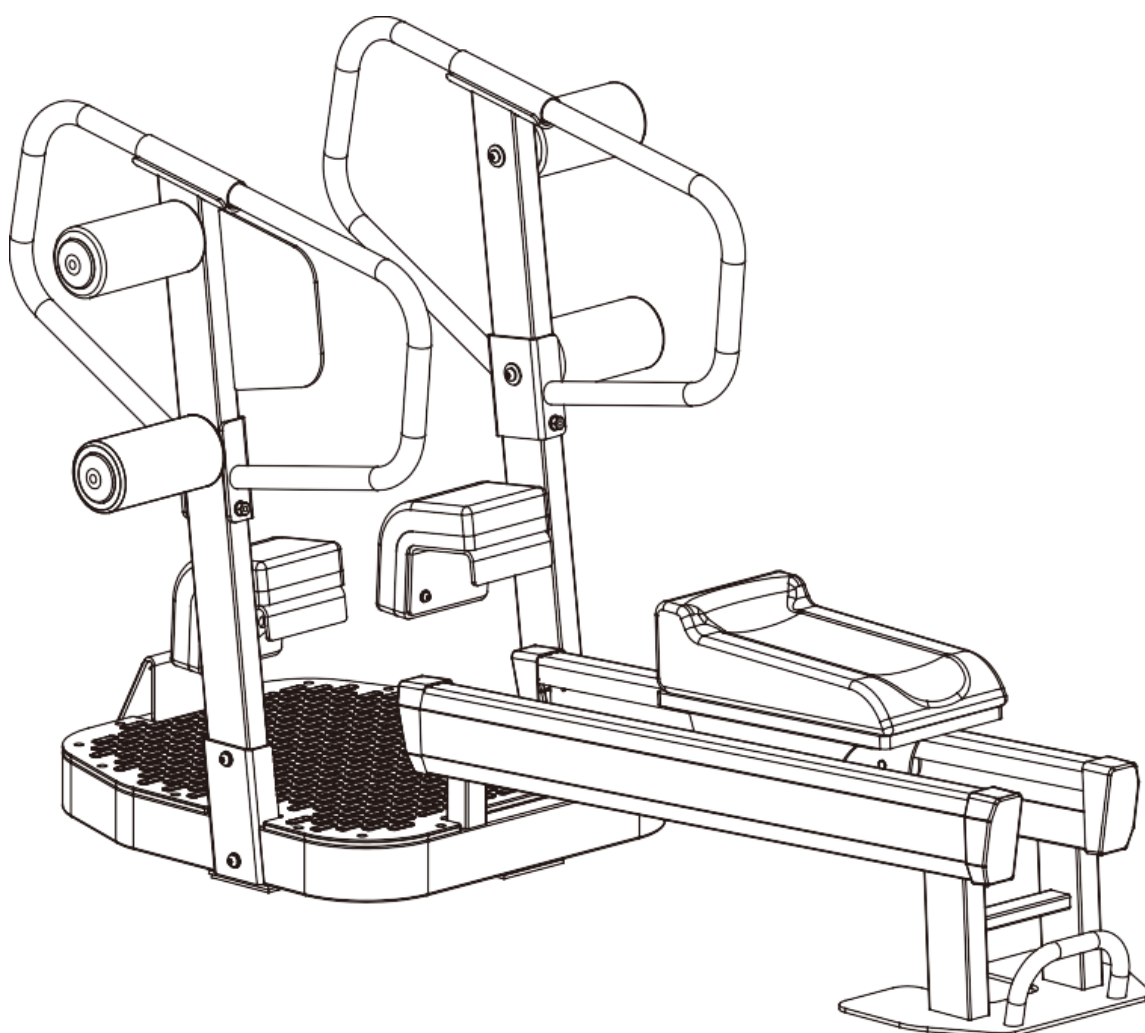
Установите правую (13) и левую (14) крышки на направляющие (15) при помощи болтов (23), шайб Гровера (29) и шайб (28).

№	Наименование	Описание	Кол-во
13	Правая крышка	65*128.2*52.4	2
14	Левая крышка	65*128.2*52.4	2
15	направляющая	58*121*1100	2
23	Болт	M8*10	4
28	Шайба	∅ 8.4* ∅ 16*t1.6	4
29	Шайба Гровера	∅ 8.1* ∅ 12.3*t2.1	4



ШАГ 9

Проверьте затяжку всех крепежных элементов.



Особенности тренажера

- Этот тренажер предназначен для силовых упражнений в помещении.
- Система выбора нагрузки позволяет без труда выбрать необходимый вес.
- Тренажер спроектирован для обеспечения удобства и безопасности пользователя.
- Основная рама: Стальная труба (120*50 мм) с электростатическим покрытием - обеспечивает долговечность, безопасность и надежность тренажера.

Технические характеристики

Название	Тренажер для растяжки	Модель	NR-6912
Габаритные размеры	1835*650*1050 мм	Максимально допустимый вес пользователя	≤150 кг
Масса нетто	53 кг	Класс	S
Температурный режим	0-40°C	Рабочее пространство	2500*2500 мм
Одновременно пользователей	1		
Классы	S – коммерческое или профессиональное использование H – Домашнее использование		

Инструкция по эксплуатации

- Высота сиденья может быть настроены в зависимости от желания пользователя.
- Грузы устанавливаются вручную пользователем в зависимости от его физических возможностей и программы тренировок

Техническое обслуживание

- ✓ Регулярно проверяйте затяжку крепежных элементов. Проверяйте подвижные детали: уровень смазочного материала и отсутствие посторонних звуков.
- ✓ Содержите тренажер в чистоте. Не используйте для очистки сильнодействующие моющие средства.
- ✓ Если тренажер сломан, или его детали изношены, пожалуйста, прекратите использование тренажера, до завершения ремонтных работ.

Часто задаваемые вопросы и поиск неисправностей

Неполадка	Возможные причины	Решение
Тренажер раскачивается	Под тренажером лежат посторонние предметы. Элементы крепления плохо затянуты.	Извлеките из-под тренажера посторонние предметы. Затяните элементы крепления.
Шумят вращающиеся элементы	Поврежден подшипник. Не затянуты болты. Селектор не закреплен	Заменить подшипник. Затянуть болт. Закрепить селектор.

Гарантия и срок службы

1.Условия гарантии

При условии правильной технической эксплуатации и корректного использования, по гарантии может обратиться только изначальный покупатель.

2.Срок распространения гарантии

Гарантия действует 1 год с момента покупки.

3.Не гарантийные случаи

- a) Повреждения, вызванные перегрузкой, использованием не по назначению, внесением изменений в конструкцию или вследствие несчастных случаев.
- b) Повреждения, вызванные неправильной установкой селектора веса
- c) Повреждения, вызванные неправильным техническим обслуживанием.
- d) Повреждения, вызванные использованием тренажера не по назначению, или в результате игнорирования требований безопасности.

4.Срок службы

Срок службы составляет 5 лет со дня передачи изделия потребителю. Изготовитель обращает внимание, что при соблюдении условий использования, указанных в данном руководстве по эксплуатации, срок службы изделия может значительно превысить указанный изготовителем срок.

Изготовитель:

«Хоум Электроникс Лимитед», 801 Лук Ю Билдинг, 24-26 Стэнли Стрит, Централ, Китай. Произведено в Китае («Home Electronics Limited», 801 Luk Yu Building, 24-26 Stanley Street, Central, China. Made in China)

Импортер / Уполномоченная организация:

ООО «Рекорд Фитнес», Россия, 105066, г. Москва, ул. Нижняя Красносельская, д. 35, стр. 52, эт. 2, пом. IV, ком. 18

Дата производства / Manufacturing Date: 08.2019

NEVEREST®