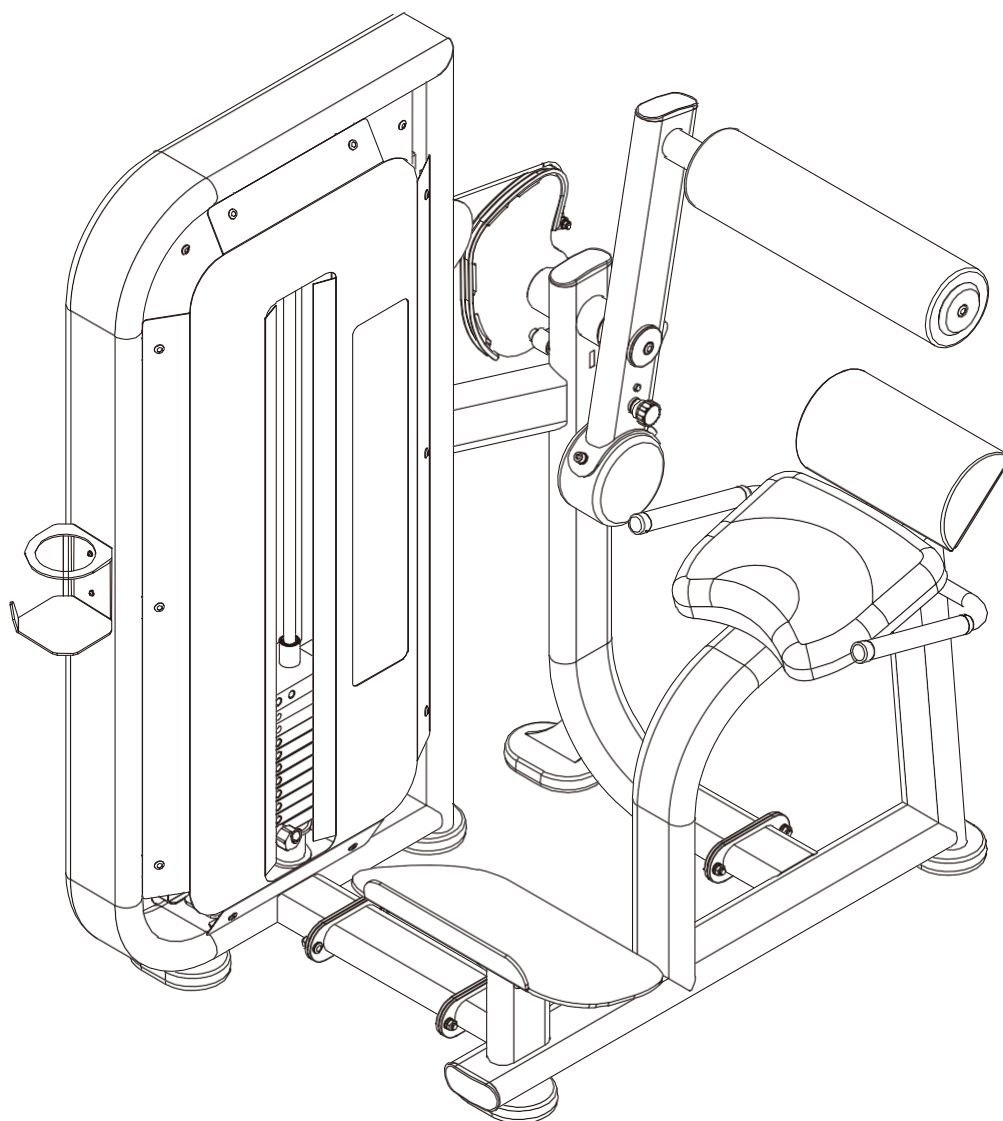


# **NEVEREST<sup>®</sup>**

**СИЛОВОЙ ТРЕНАЖЕР: РАЗГИБАНИЕ СПИНЫ**

## **NR-6817**



**Руководство пользователя**

## Меры предосторожности

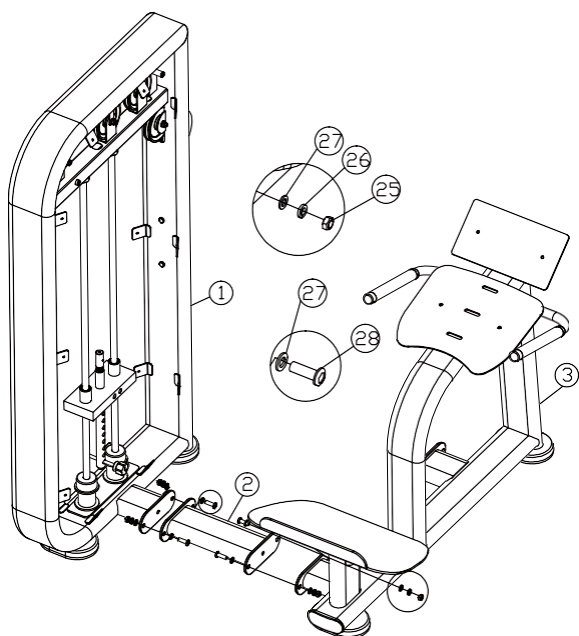
Спасибо за покупку нашего тренажера. Для обеспечения удобства и безопасности тренировок, пожалуйста, перед началом тренировок ознакомьтесь с руководством.

1. Пожалуйста, внимательно ознакомьтесь с руководством, прежде, чем начать тренировку. Строго следуйте инструкциям, содержащимся в этом руководстве. Сохраните руководство на время владения тренажером.
2. Вы, как владелец оборудования, должны убедиться в том, что каждый, кто будет использовать тренажер, в полной мере ознакомлен с методикой тренировок и возможными рисками использования оборудования.
3. Убедитесь, что в зале достаточно места для безопасного использования тренажера, а также обеспечена хорошая проветриваемость помещения.
4. Устанавливайте тренажер на горизонтальной твердой и сухой поверхности.
5. Владелец несёт ответственность за правильное и своевременное техническое обслуживание тренажера. После сборки и каждый раз перед использованием, убедитесь в том, что все элементы крепежа хорошо затянуты. Регулярно проверяйте все движущиеся части тренажера на предмет износа, и своевременно заменяйте износившиеся детали.
6. Если тренажер сломан, или его детали изношены, пожалуйста, обратитесь к дилеру или изготовителю для незамедлительной замены износившихся или сломанных элементов. **УБЕДИТЕЛЬНАЯ ПРОСЬБА**, прекратите использование тренажера до завершения ремонта.
7. Пожалуйста, на время тренировок надевайте спортивную одежду и обувь. Не тренируйтесь в юбках и ювелирных украшениях. Длинные волосы должны быть собраны в пучок во избежание несчастных случаев.
8. Пожалуйста, не забудьте размяться перед началом тренировки.
9. Если во время тренировки вы почувствовали недомогание, слабость или боль, пожалуйста, немедленно прекратите выполнение упражнений и проконсультируйтесь с врачом.
10. Дети допускаются к выполнению упражнений только под пристальным присмотром квалифицированных тренеров.
11. Внимание! Не приближайтесь к движущимся частям тренажера.
12. Внимание! Во избежание несчастных случаев, не перегружайте тренажер.
13. Внимание! Не подпускайте детей и домашних животных к тренажеру во время выполнения упражнений.
14. Внимание! Перед началом выполнения упражнений убедитесь в том, что на тренажере установлена необходимая вам нагрузка. Попытка тренировки с нагрузкой, значительно превышающей необходимую, может привести к получению травм.
15. Внимание! Пожалуйста, строго следуйте требованиям, перечисленным в руководстве. Неправильная настройка или использование тренажера не по назначению может привести к несчастному случаю.
16. Пожалуйста, перед началом тренировок проконсультируйтесь со специалистом.

## Инструкция по сборке

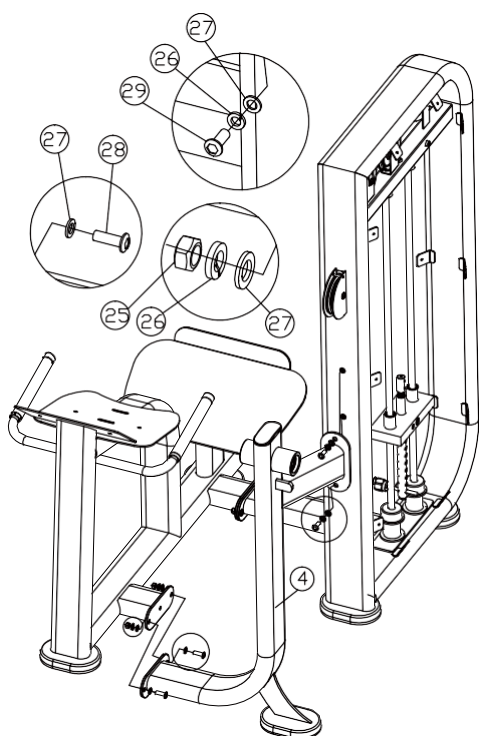
Пожалуйста, прежде чем приступить к сборке распакуйте и разложите в нужном порядке детали, перечисленные в таблице ниже. Все необходимые для сборки инструменты идут в комплекте с тренажером. Для правильной сборки тренажера строго следуйте указаниям в инструкции по сборке.

№	Наименование	Кол-во	№	Наименование	Кол-во
1	Сборка рамы грузов	1	20	Передняя крышка в сборе	1
2	Нижняя соединительная балка	1	21	Валик	1
3	Сборка вертикальной рамы	1	22	Ограничитель	1
4	Сборка задней соединительной рамы	1	23	Сиденье	1
5	Направляющей	2	24	Подушка для поясницы	1
6	Демпфер	2	25	Гайка М10	6
7	Грузы (97 кг)	1	26	Резиновая шайба $\varnothing 15*\varnothing 10*t2.0$	10
8	Верхнее крепление направляющей	2	27	Шайба $\varnothing 20*\varnothing 10*t2.0$	14
9	Нижнее крепление направляющей	2	28	Винт М0*30	6
10	Регулировочная труба грузов	1	29	Винт М0*25	4
11	Селектор веса	1	30	Винт М8*30	1
12	Поворотный рычаг в сборе	1	31	Шайба $\varnothing 16*\varnothing 8.4*t1.6$	6
13	Шпонка	1	32	Резиновая шайба $\varnothing 12.3*\varnothing 8.1*t2.0$	5
14	Регулировочный рычаг	1	33	Винт М8*10	26
15	Трос	1	34	Винт М8*20	4
16	Поворотный рычаг в сборе	1	35	Кольцо	1
17	Крышка подшипника	1	36	Кронштейн	1
18	Задняя крышка в сборе	1	37	Шайба $\varnothing 6*\varnothing 12*t1.6$	2
19	Перегородка	2	38	Шайба $\varnothing 6.1*\varnothing 9.3*t1.6$	2
			39	Винт М6*10	2



#### Шаг 1:

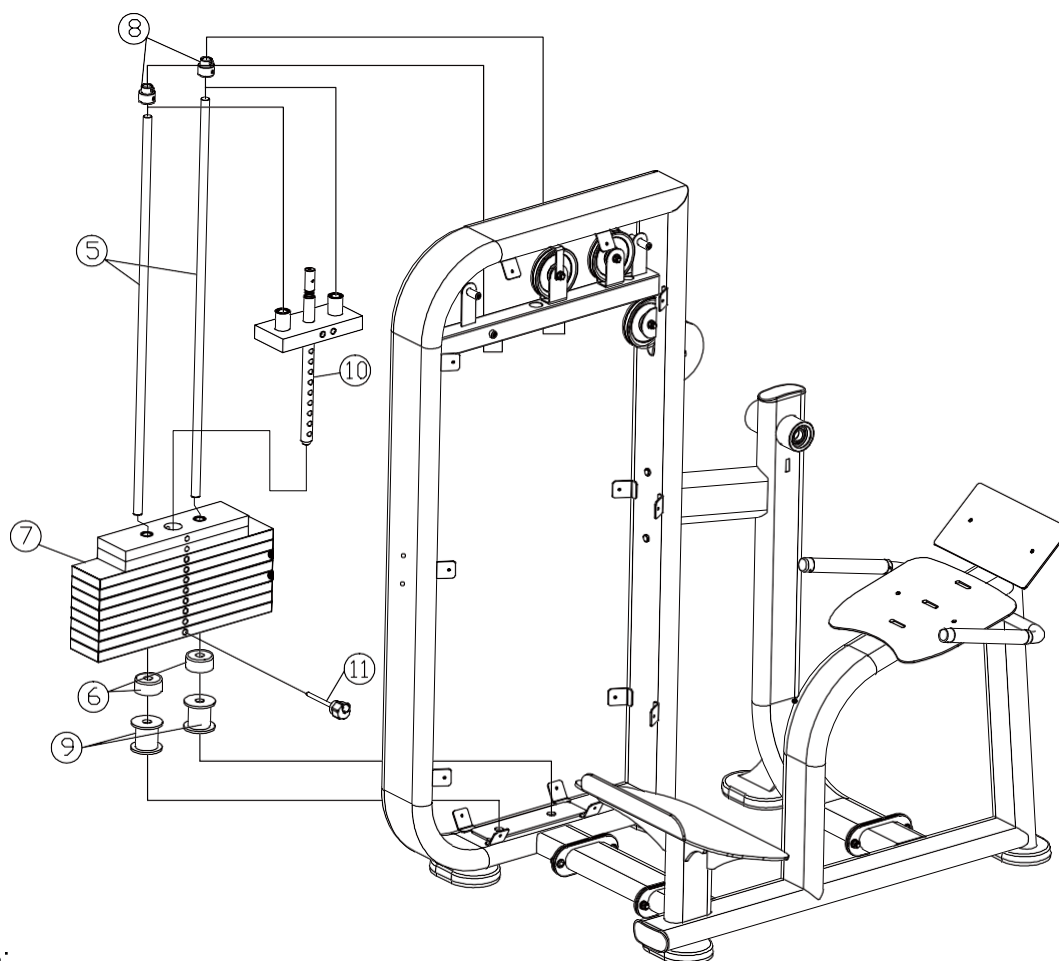
Установите раму грузов (1), прикрепите к ней нижнюю соединительную балку (2), а к ней в свою очередь вертикальную раму (3) при помощи винтов (28) шайб (27), резиновых шайб (26) и гаек (25).



#### Шаг 2:

Соедините заднюю соединительную балку (4) с рамой грузов (1) и вертикальной рамой (3) при помощи винтов (28), шайб (27), резиновых шайб (26) и гаек (25).



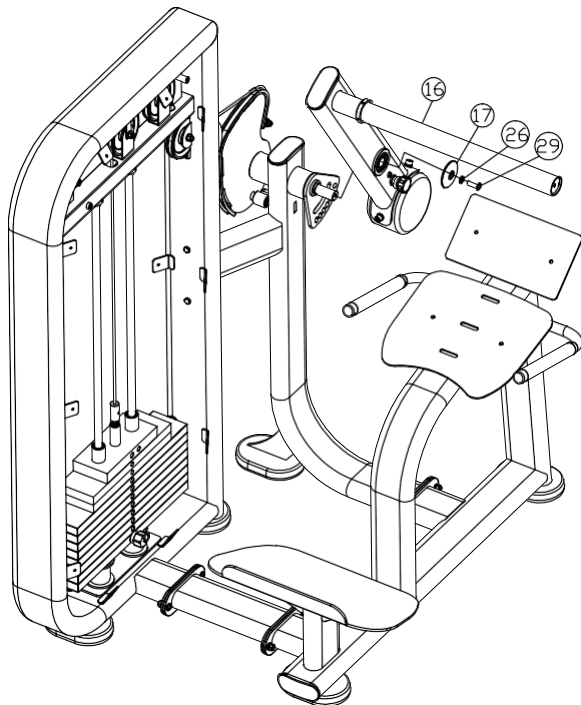
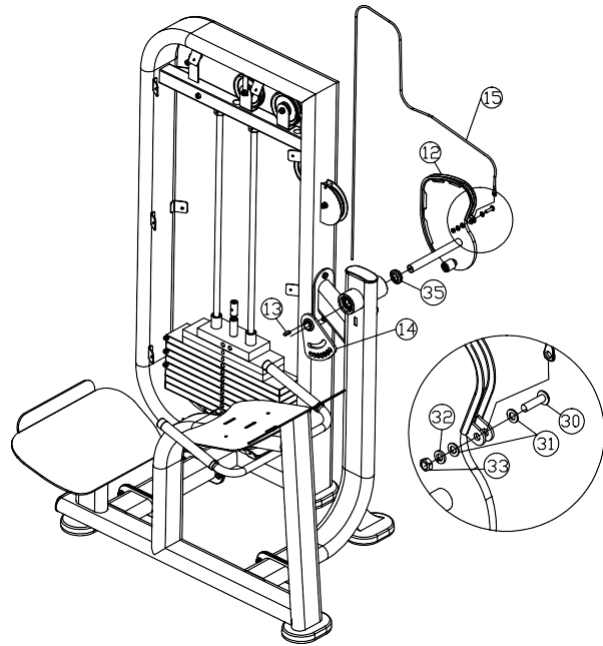


### Шаг 3:

Ослабьте верхнее крепление направляющей (8), нижняя часть направляющих (5) остается закрепленной в нижних креплениях, а верхние части направляющих наклоняются наружу. Далее установите на грузы (7) трубу регулировки (10), далее установите полученную сборку на направляющие (5). После чего верните направляющие (5) в вертикальное положение и закрепите их при помощи верхних креплений направляющих (8).

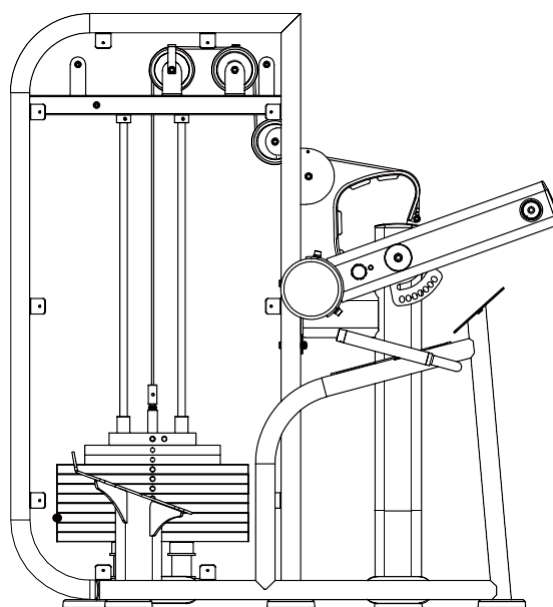
#### Шаг 4:

Установите на заднюю соединительную раму (4) поворотный рычаг (12), шпонку (13), регулировочный рычаг (14), кольцо (35). Трос (15) закрепите при помощи винта (31), резиновой шайбы (32) и гайки (33) на поворотном рычаге (12).



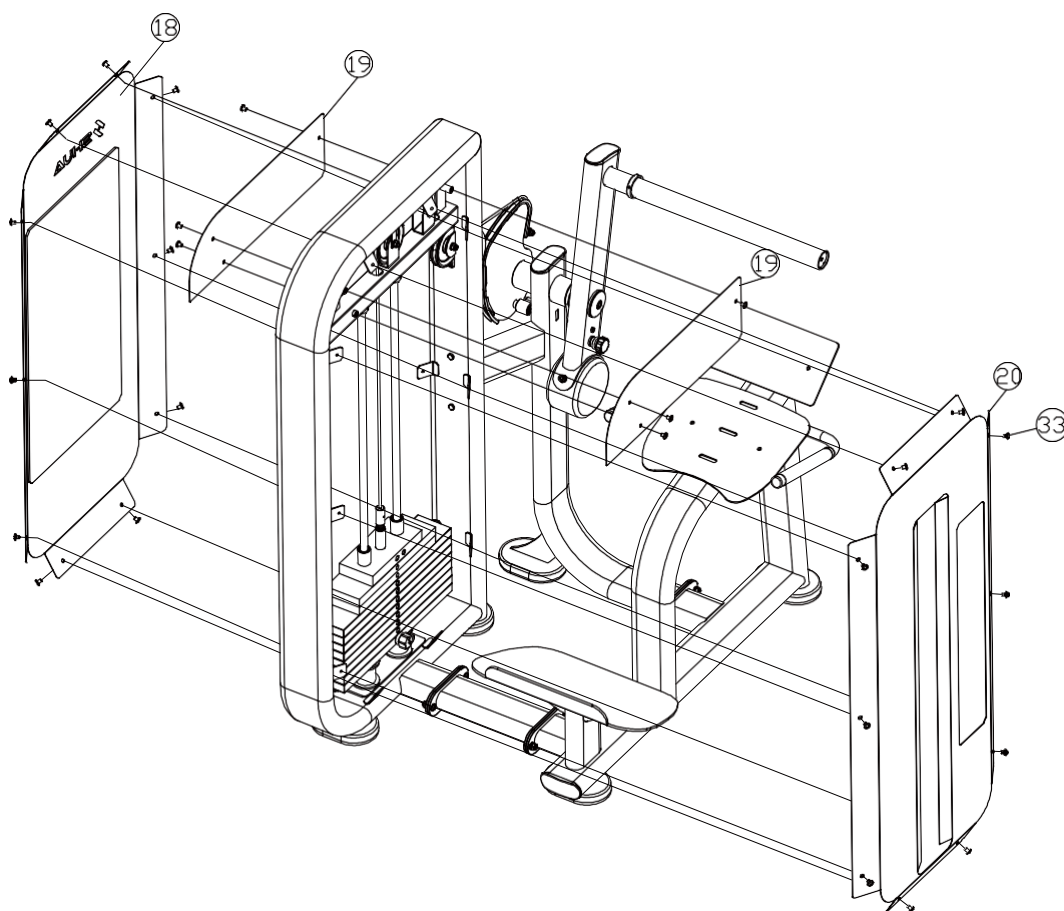
#### Шаг 5:

Установите поворотный рычаг (16) и крышку подшипника (17) при помощи винта (29) и резиновой шайбы (26).



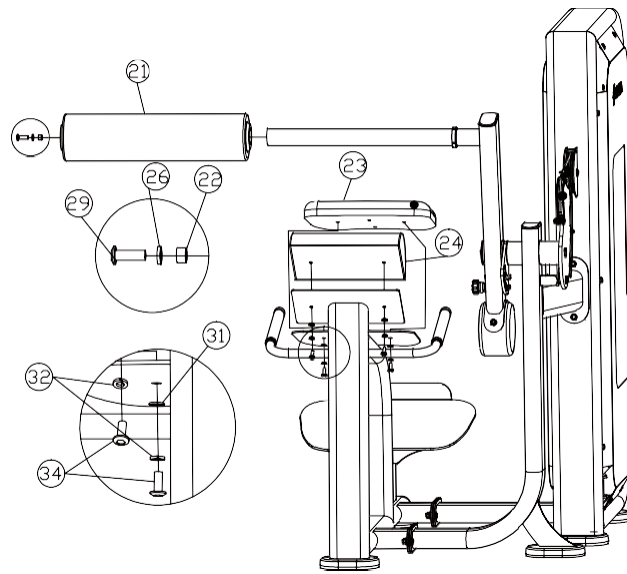
Шаг 6:

Установите трос. Один конец троса закрепите в креплении троса расположенном на регулировочной трубе грузов (10), второй конец закрепите на поворотном рычаге (12).



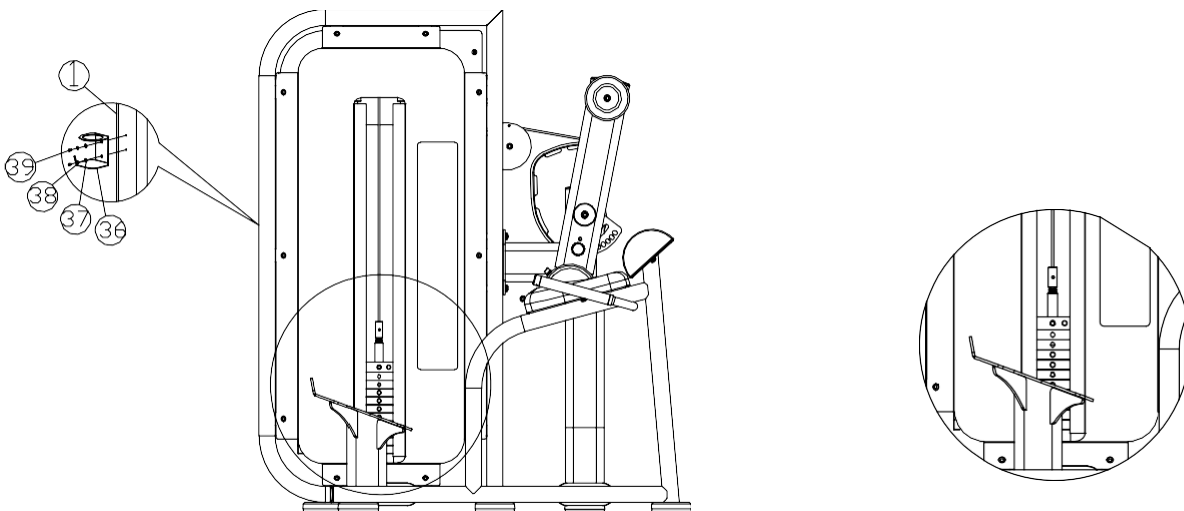
Шаг 7:

Установите заднюю крышку (18), перегородки (19) и заднюю крышку (20) при помощи винтов (33).



**Шаг 8:**

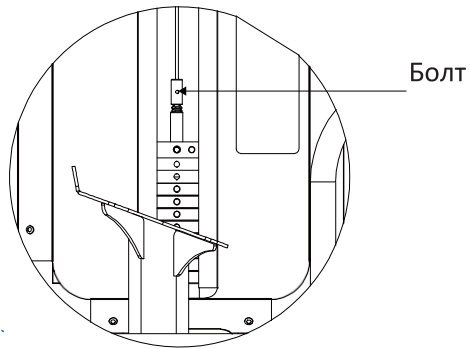
Закрепите на вертикальной раме (3) сиденье (23), подушку для поясницы (24) с помощью винтов (34), резиновых шайб (32) и шайб (31). Затем установите валик (21) на поворотный рычаг (16) при помощи винта (29), резиновой шайбы (26) и ограничителя (22).



**Шаг 9:**

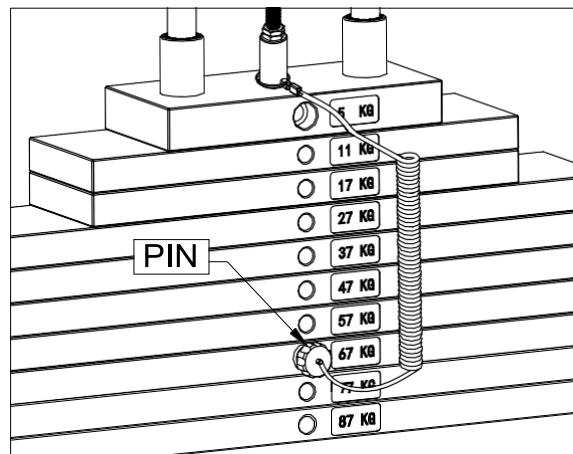
Установите кронштейн (36) на раму грузов (1) при помощи винтов (39), резиновых шайб (38) и шайб (37).

## Настройка натяжения троса.



Настройте натяжения троса при помощи регулировочного болта.

## Настройка веса



Выберете необходимый вам вес и вставьте селектор веса в соответствующее отверстие. Вес одного груза 5 кг. Второго и третьего 6 кг. Остальные по 10 кг. Конец селектора намагничен, что предотвращает его выпадение.

# Особенности тренажера

- Этот тренажер предназначен для кардио упражнений в помещении.
- Система выбора нагрузки позволяет без труда выбрать необходимый вес.
- Тренажер спроектирован для обеспечения удобства и безопасности пользователя.

## **Основная рама**

Стальная труба (50\*150) с электростатическим покрытием - обеспечивает долговечность, безопасность и надежность тренажера.

## **Подушка для груди и сиденье**

Комбинация из полиуретанового наполнителя и искусственной кожи - обеспечивает комфорт и износостойкость.

## **Регулировка**

Магнитный регулировочный штырь обеспечивает удобство настройки и безопасность во время тренировки

## **Защитные крышки**

Грузы и шкивы отгорожены защитными крышками, что обеспечивает безопасность, как самого пользователя, так и окружающих его людей.

## **Направляющий стержень**

Точность производства и высокая прочность используемого материала обеспечивает плавность хода грузов

## **Трос и шкивы**

Высокопрочный стальной трос 7 \* 19, обтянутый нейлоном способен выдержать нагрузку в 1000 кг

А покрытие из нейлоновых волокон шкивов диаметром 117 мм (4.5 дюйма) обеспечивает износостойкость.

## **Рукоятки**

Экструдированный термопластичный каучук обеспечивает износостойкость

## **Грузы**

Произведенные из чистой стали грузы общим весом 97 Кг обеспечивают точность настройки.

## Технические характеристики

<b>Название</b>	Разгибание спины	<b>Модель</b>	NR-6817
<b>Габаритные размеры</b>	1332*1023*1544 мм	<b>Общая масса грузов</b>	97 Кг
<b>Масса нетто</b>	247 Кг	<b>Максимально допустимый вес пользователя</b>	≤150 Кг
<b>Температурный режим</b>	0-40°C	<b>Класс</b>	S
<b>Одновременно пользователей</b>	1	<b>Рабочее пространство</b>	2200 x 2300 мм
<b>Классы</b>	S – профессиональное / коммерческое использование; H – Домашнее использование		

## Техническое обслуживание

- ✓ Регулярно проверяйте затяжку крепежных элементов. Проверяйте подвижные детали: уровень смазочного материала и отсутствие посторонних звуков.
- ✓ Содержите тренажер в чистоте. Не используйте для очистки сильнодействующие моющие средства.
- ✓ Если тренажер сломан, или его детали изношены, пожалуйста, прекратите использование тренажера, до завершения ремонтных работ.

## Часто задаваемые вопросы и поиск неисправностей

Неполадка	Возможные причины	Решение
Тренажер раскачивается	a) Под тренажером лежат посторонние предметы. b) Элементы крепления плохо затянуты.	a) Извлеките из под тренажера посторонние предметы. b) Затяните элементы крепления
Люфт	Ослабленно натяжение троса.	Подтяните трос.
Трос деформируется во время тренировок	Трос перетянут.	Ослабить натяжение троса.
Заедает шкив	Трос заедает между противовесов и шкивом.	Переустановите шкив.
Шумит блок	a) Шкив поврежден. b) Повреждена втулка шкива. c) Поврежден подшипник. d) Поврежден трос.	a) Заменить шкив. b) Заменить втулку шкива. c) Заменить подшипник. d) Заменить трос
Шумят вращающиеся элементы	a) Поврежден подшипник. b) Не затянуты болты. c) Селектор не закреплен	a) Заменить подшипник. b) Затянуть болт. c) Закрепить селектор.

# Гарантия и срок службы

## 1.Условия гарантии

При условии правильной технической эксплуатации и корректного использования, по гарантии может обратиться только изначальный покупатель.

## 2.Срок распространения гарантии

Гарантия действует 1 год с момента покупки.

## 3.Не гарантийные случаи

- a) Повреждения, вызванные перегрузкой, использованием не по назначению, внесением изменений в конструкцию или вследствие несчастных случаев.
- b) Повреждения, вызванные неправильной установкой селектора веса
- c) Повреждения, вызванные неправильным техническим обслуживанием.
- d) Повреждения, вызванные использованием тренажера не по назначению, или в результате игнорирования требований безопасности.

## 4.Срок службы

Срок службы составляет 5 лет со дня передачи изделия потребителю. Изготовитель обращает внимание, что при соблюдении условий использования, указанных в данном руководстве по эксплуатации, срок службы изделия может значительно превысить указанный изготовителем срок.

### **Изготовитель:**

«Хоум Электроникс Лимитед», 801 Лук Ю Билдинг, 24-26 Стэнли Стрит, Централ, Китай. Произведено в Китае.  
(«Home Electronics Limited», 801 Luk Yu Building, 24-26 Stanley Street, Central, China. Made in China)

### **Импортер / Уполномоченная организация:**

ООО «Рекорд Фитнес», Россия, 105066, г. Москва, ул. Нижняя Красносельская, д. 35, стр. 52, эт. 2, пом. IV, ком. 18.

**Дата производства / Manufacturing Date: 08.2019**

# **NEVEREST®**